

**Uchwała Nr2016
Rady Gminy Lubomino
z dnia**

w sprawie uchwalenia Gminnego Programu Wspierania Rodziny na lata 2016-2018

Na podstawie art.18 ust 2 pkt 15 ustawy z dnia 8 marca 1990r. o samorządzie gminnym (Dz. U. z 2013r. , poz. 594 zm. poz.) w związku z art. 176 pkt 1 i art. 179 ust.2 ustawy o wspieraniu rodziny i systemie pieczy zastępczej z 9 czerwca 2011 r. (Dz. U. 2015 poz. 332.) Rada Gminy Lubomino uchwała co następuje:

§ 1.

Uchwała się Gminny Program Wspierania Rodziny na lata 2016-2018, stanowiący załącznik do uchwały.

§ 2.

Wykonanie uchwały powierza się Wójtowi Gminy Lubomino.

§ 3.

Uchwała wchodzi w życie z dniem podjęcia.

Przewodniczący
Rady Gminy
Paweł Miąsko

U Z A S A D N I E N I E

Zgodnie z art.176 ust.1 ustawy o wspieraniu rodziny i systemie pieczy zastępczej z 9 czerwca 2011 r. (Dz. U. z 2015 r., poz. 332) do zadań własnych gminy należy:

1) opracowanie i realizacja 3-letnich gminnych programów wspierania rodziny.

„Dla dobra dzieci, które potrzebują szczególnej ochrony i pomocy ze strony dorosłych, środowiska rodzinnego, atmosfery szczęścia, miłości i zrozumienia, w trosce o ich harmonijny rozwój i przyszłą samodzielność życiową, dla zapewnienia ochrony przysługujących im praw i wolności..” zgodnie z wyżej wymienioną ustawą powinien być napisany i realizowany Gminny Program Wspierania Rodziny.

W związku z powyższym zachodzi konieczność podjęcia uchwały w sprawie przyjęcia przez Radę Gminy Gminnego Programu Wspierania Rodziny na lata 2016-2018.

Sporządziła:
Halina Radzińska
Kierownik GOPS

Załącznik do Uchwały Nr.....

Rady Gminy Lubomino
z dnia 2016r.



GMINNY PROGRAM WSPIERANIA RODZINY NA LATA 2016 - 2018

2016r.

Spis treści

<u>Wprowadzenie</u>	5
<u>1) Charakterystyka Gminy Lubomino</u>	6
<u>2) Diagnoza sytuacji demograficznej i społecznej w Gminie Lubomino</u>	7
a) <u>Sytuacja demograficzna społeczności lokalnej</u>	7
b) <u>Charakterystyka osób korzystających z pomocy społecznej</u>	11
<u>3) Cele programu</u>	13
a) <u>Cel główny</u> :	13
b) <u>Cele szczegółowe</u> :	13
<u>4) Harmonogram działań programowych</u>	15
<u>5) Realizatorzy Programu</u>	18
<u>6) Odbiorcy Programu</u>	19
<u>7) Przewidywane efekty realizacji Programu</u>	19
<u>8) Źródła finansowania</u>	19
<u>9) Monitoring i ewaluacja</u>	19

Wprowadzenie.

Ustawa z dnia 9 czerwca 2011 r. o wspieraniu rodziny i systemie pieczy zastępczej nakłada na gminę obowiązek realizacji zadań w zakresie wspierania rodziny i systemu pieczy zastępczej. Zgodnie z art. 176 pkt. 1 przedmiotowej w/cyt. ustawy, do zadań gminy należy opracowanie i realizacja 3 letnich gminnych programów wspierania rodziny.

Rodzina i dziecko są chronione w ustawodawstwie polskim i międzynarodowym. Art. 18 Konstytucji Rzeczypospolitej Polskiej stanowi, że małżeństwo, macierzyństwo i rodzicielstwo, znajdują się pod ochroną i opieką Rzeczypospolitej Polskiej. Jednym z podstawowych zasad Konstytucji jest ochrona praw rodziny. Rodziny znajdujące się w trudnej sytuacji materialnej i społecznej, zwłaszcza wielodzietne i niepełne, mają prawo do szczególnej pomocy ze strony państwa.

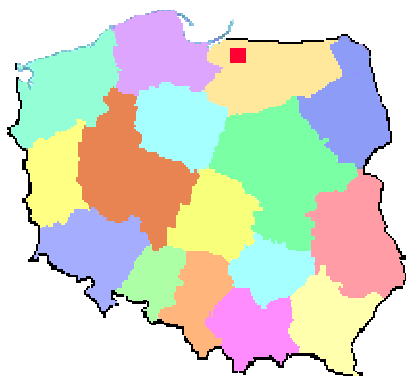
Rodzina to podstawowa komórka społeczna, składająca się z rodziców i dzieci. Zapewnia ciągłość biologiczną społeczeństwa i przekazuje dziedzictwo kulturowe następnym pokoleniom. Stanowi ona pierwsze naturalne i podstawowe środowisko wychowawcze, z którym styka się dziecko. Jest pierwszą instytucją wychowawczą, w której przebiega proces socjalizacji dzieci, kształtowanie ich osobowości oraz przygotowanie do przyszłych ról społecznych. Wychowawcze oddziaływanie rodziny ma istotny wpływ na socjalizację dzieci i młodzieży poprzez przekazywanie wiedzy o otaczającym świecie wraz z wartościowaniem go i preferowaniem wzorów zachowań. Zdrowa rodzina wypełniając w sposób prawidłowy swoje funkcje, zapewnia dzieciom poczucie bezpieczeństwa i własnej wartości, dając im możliwość prawidłowego rozwoju i prawidłowego wypełniania ról społecznych w przyszłości.

Prawidłowemu funkcjonowaniu rodziny zagraża jednak szereg czynników, wśród których istotny wpływ mają zjawiska patologiczne. Ich oddziaływanie czyni daną rodzinę dysfunkcyjną. Rodzina dotknięta nimi bez pomocy z zewnątrz, często nie potrafi sprostać swoim obowiązkom względem dzieci, nie potrafi rozwiązywać swoich problemów w celu wyjścia z sytuacji kryzysowych. Do zjawisk patologicznych zalicza się w szczególności: alkoholizm, narkomanię, przestępczość, niewydolność opiekuńczo-wychowawczą oraz przemoc w rodzinie. Problemy te są najczęstszą przyczyną niedostosowania społecznego dzieci. Występowanie ich często jest powiązane z problemem ubóstwa i długotrwałego bezrobocia, które to stanowią podstawowe podłoże braku równowagi i bezpieczeństwa w

rodzynie. Występujące w rodzinie problemy są często złożone i do rozwiązania wymagają interdyscyplinarnych i skoordynowanych działań osób ze specjalistycznym przygotowaniem oraz instytucji działających na rzecz rodzin. Rodziny dysfunkcyjne wymagają stałego ich monitorowania i wsparcia, w tym w szczególności przez pracowników socjalnych a w razie potrzeby przez asystentów rodzinnych. Praca z rodziną powinna być prowadzona we wczesnym okresie jej zagrożenia przez wykwalifikowaną w tym zakresie kadrę. Pomoc rodzinie ma na celu w konsekwencji przywrócenie jej prawidłowego funkcjonowania poprzez umożliwienie jej odzyskania lub nabycia umiejętności prawidłowego pełnienia ról opiekuńczo-wychowawczych i społecznych, aby dziecko pozostało w naturalnej rodzinie i tam zostało, przygotowane do prawidłowego funkcjonowania w swoim życiu i w społeczeństwie.

1) Charakterystyka Gminy Lubomino

Gmina Lubomino jest gminą wiejską o powierzchni 149,2 km², położoną w północno-zachodniej części województwa warmińsko-mazurskiego. Siedziba gminy położona jest w odległości 27 km od Lidzbarka Warmińskiego, 40 km od Olsztyna, 125 km od Gdańska i 250 km od Warszawy.



Znajduje się obok takich gmin jak : Kiwity (gmina wiejska), Orneta (gmina wiejsko - miejska) i Lidzbark Warmiński (gmina wiejsko - miejska) od 1999 r. Wchodzi w skład Powiatu Lidzbarskiego. Obszarowo jest jedną z mniejszych gmin w województwie warmińsko-mazurskim. Od północy sąsiaduje z gminą Orneta, od północnego zachodu z gminą Lidzbark Warmiński, od zachodu z gminą Miłakowo (powiat ostródzki), od wschodu z gminą Dobre Miasto (powiat olsztyński) i od południa z gminą Świątki (powiat olsztyński).



Wschodnią granicę Gminy stanowi rzeka Łyna. Zachodnią granicę gminy stanowi rzeka Pasłęka, obejmująca obszar rezerwatu przyrody „Ostoja bobrów” na rzece Pasłęce. W skład rezerwatu wchodzi rzeka Pasłęka oraz pasy gruntów przybrzeżnych o szerokości 100 m na gruntach państwowych i 10 m na gruntach prywatnych. Rezerwat został ustanowiony zarządzeniem ML i PD z dnia 5.01.1970 r., w celu ochrony bobrów. Ponadto na terenie rezerwatu chronione jest środowisko przyrodnicze, wody otwarte, bagna, torfowiska i lasy. Na terenie gminy na powierzchni 750,90 ha został wyznaczony specjalny obszar ochrony ptaków Natura 2000 Dolina Pasłęki (kod PLB 280002) - Rozporządzenie Ministra Środowiska z dnia 27 października 2008 r. zmieniające rozporządzenie w sprawie obszarów specjalnej ochrony ptaków Natura 2000 (Dz. U. Nr 198, poz. 1226).

2) Diagnoza sytuacji demograficznej i społecznej w Gminie Lubomino

a) Sytuacja demograficzna społeczności lokalnej.

Gminę Lubomino zamieszkuje **3709 mieszkańców w tym 1802 kobiet, co stanowi 48,58% mieszkańców i 1907 mężczyzn, co stanowi 51,42% mieszkańców.** W Gminie Lubomino składa się 13 sołectwach, w skład których wchodzi miejscowości: Lubomino, Zagony, Gronowo, Rożyn, Wapnik, Biała Wola, Świękity, Świękitki, Samborek, Ełdyty Wielkie, Ełdyty Małe, Poborowo, Karbówka, Zajączki, Bieniewo, Wolnica, Rogiedle, Wilczkowo, Wójtowo, Piotrowo

Tabela nr 1 Zestawienie informacyjne o osobach / Stan na dzień 31-12-2015

miejsowości	razem	nieletni	dorośli	kobiety	mężczyźni
Biała Wola	201	62	139	95	106

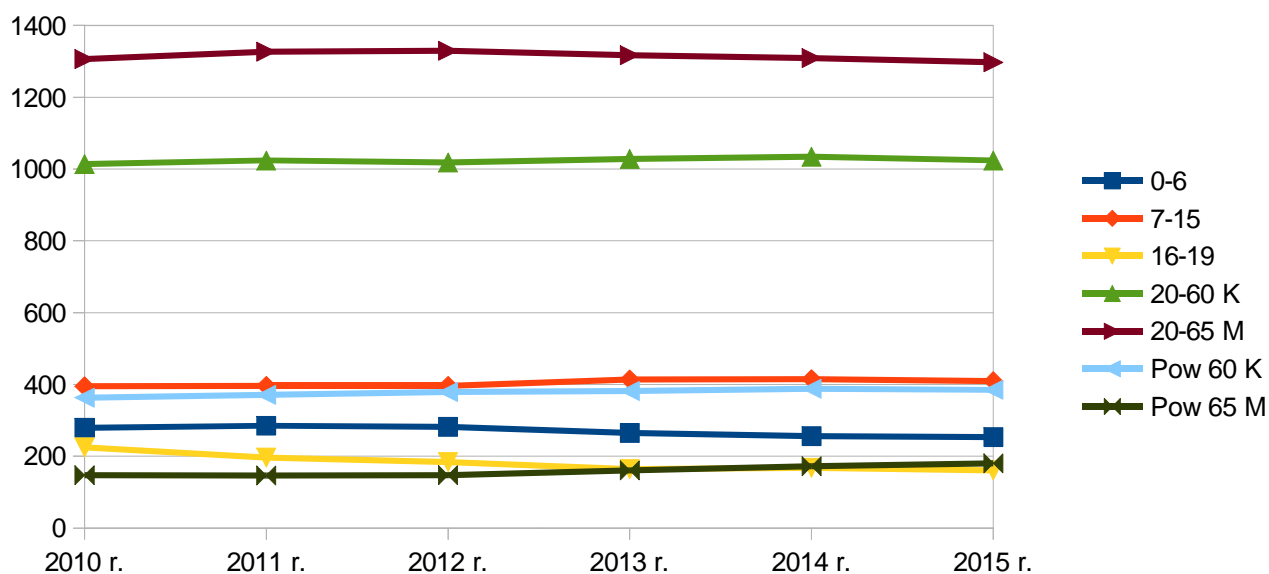
Bieniewo	264	69	195	123	141
Edyty Małe	47	16	31	28	19
Edyty Wielkie	264	45	219	114	150
Gronowo	146	24	122	63	83
Karbówka	17	1	16	7	10
Lubomino	1186	229	957	595	591
Piotrowo	94	19	75	41	53
Poborowo	6	0	6	1	5
Rogiedle	326	63	263	159	167
Rożyń	27	3	24	13	14
Samborek	78	8	70	35	43
Świątkitki	3	0	3	1	2
Świąkity	56	16	40	30	26
Wapnik	148	40	108	83	65
Wilczkowo	355	71	284	173	182
Wolnica	223	46	177	114	109
Wójtowo	24	4	20	13	11
Zagony	176	47	129	82	94
Zajączki	68	23	45	32	36
Ogółem:	3709	786	2923	1802	1907

Źródło: Ewidencja Ludności- Urząd Gminy w Lubominie

Tabela nr 2. Liczba mieszkańców w grupach wiekowych w latach 2005-2010.

Rok		0-6	7-15	16-19	20-60 K	20-65 M	Pow 60 K	Pow 65 M
2010	Mężczyźni	130	182	116	-	1306	-	147
	Kobiety	149	213	109	1014	-	363	-
	Razem	279	395	225	1014	1306	363	147
2011	Mężczyźni	156	209	96	-	1327	-	146
	Kobiety	129	187	100	1024	-	371	-
	Razem	285	396	196	1024	1327	371	146
2012	Mężczyźni	149	209	86	-	1329	-	147
	Kobiety	133	187	98	1018	-	379	-
	Razem	282	396	184	1018	1329	379	147
2013	Mężczyźni	143	210	87	-	1317	-	161
	Kobiety	122	204	77	1028	-	382	-
	Razem	265	414	164	1028	1317	382	161
2014	Mężczyźni	136	221	83	-	1309	-	172
	Kobiety	120	194	85	1034	-	388	-
	Razem	256	415	168	1034	1309	388	172
2015	Mężczyźni	132	219	79	-	1297	-	180
	Kobiety	121	190	82	1024	-	385	-
	Razem	253	409	161	1024	1297	385	180

Źródło: **Ewidencja Ludności w Lubominie**



Liczba mieszkańców w grupach wiekowych w latach 2010-2015

Z powyższych danych i wykresu wynika, że w latach 201-20158 w wieku od 0-6 lat od 2011 systematycznie spada liczba dzieci. Natomiast w latach 201-2015 w wieku 7-15 lat jest w miarę stabilna utrzymuje się w granicach 400 osób. Od roku 2010 do 2015 roku w wieku 16-19 lat liczba osób spada od 2010 do 2015 spadek nastąpił o 28.44 %. Liczba osób w wieku produkcyjnym jest w miarę stabilna i dla kobiet waha się około 1300 osób, natomiast mężczyzn 1020. Od 2010 roku do 2015 roku liczba osób w wieku poprodukcyjnym systematycznie rośnie co świadczy o starzeniu się naszej społeczności lokalnej gminny.

Tabela nr 3. Ruchy naturalne ludności gminy Lubomino w latach (2010 - 2015)

Wyszczególnienie		2010	2011	2012	2013	2014	2015
Urodzenia	Mężczyźni	29	27	26	16	23	19
	Kobiety	22	25	20	19	17	17
	Razem	51	52	46	35	40	36
Zgony	Mężczyźni	25	21	17	13	18	20
	Kobiety	11	13	9	12	10	20
	Razem	36	34	26	25	28	40
Przyrost	Mężczyźni	+4	+6	+9	+3	+13	-1
	Kobiety	+11	+12	+11	+7	+7	-4
	Razem	+15	+18	+20	+10	+20	-5

Źródło: **Ewidencja Ludności w Lubominiu**

Z powyższej tabeli wynika, że w latach 2010 - 2015 utrzymywał się dodatni bilans. W roku

2015 bilans przyrostu był ujemny. Szczególnie jest to widoczne porównując rok 2014 oraz 2015.

b) Charakterystyka osób korzystających z pomocy społecznej.

Pogłębiające się obniżenie poziomu warunków bytowych wpływa na marginalizację coraz szerszej rzeszy osób uzależnionych od alkoholu oraz wielodzietnych rodzin niewydolnych wychowawczo.

Z danych Gminnego Ośrodka Pomocy Społecznej wynika, że w okresie od 2010 roku do 2015 r. udzielono wsparcia:

Tabela nr 4. Liczba rodzin i osób objętych pomocą społeczną w latach 2010 - 2015

Wyszczególnienie	2010	2011	2012	2013	2014	2015
Liczba rodzin	493	419	403	402	424	397
Liczba osób w rodzinie	959	769	703	929	685	635

Źródło: Sprawozdania roczne MP i PS-03

W roku 2010 z pomocy społecznej korzystało 493 rodzin, w tym 959 osób w rodzinach. Natomiast w 2015 roku z pomocy GOPS korzystały 397 rodziny, w tym 635 osób w rodzinach, a więc liczba osób korzystających z pomocy społecznej maleje.

Z obserwacji pracowników socjalnych wynika, że są przeważnie te same środowiska uzależnione od świadczeń z pomocy społecznej i nie potrafią wyjść z kręgu pomocy społecznej. Dzieci dorosłe z rodzin, które od lat korzystają z pomocy Ośrodka również obecnie korzystają z pomocy GOPS.

Tabela nr 5. Powody przyznania pomocy

Powód trudnej sytuacji życiowej	Liczba Rodzin 2014r.	Liczba osób w rodzinach 2014r	Liczba rodzin 2015 r.	Liczba osób w rodzinach 2015r.
ubóstwo	5	11	6	8
bezdomność	0	0	2	2
bezrobocie	173	547	163	511
niepełnosprawność	69	140	65	131
Długotrwała lub ciężka choroba	30	55	30	64

Bezradność w sprawach opiekuńczo-wychowawczych i prowadzenia gospodarstwa domowego zwłaszcza w rodzinach niepełnych i wielodzietnych	16	51	16	56
Trudności w przystosowaniu po zwolnieniu z zakładu karnego	2	2	4	4
Potrzeby ochrony macierzyństwa	11	50	25	121

Źródła. Sprawozdania MP i PS z GOPS

Z analizy powodów przyznawania pomocy wynika że, na ustabilizowanym poziomie są główne powody przyznawania pomocy głównie z bezrobocia, niepełnosprawności, długotrwałej i ciężkiej choroby oraz ubóstwa. Nastąpił wzrost osób zgłaszających się po pomoc społeczną opuszczających zakłady karne. Zwrócić należy również uwagę na wzrost potrzeby ochrony macierzyństwa przy jednoczesnym ustabilizowanej liczbie rodzin bezradnych w sprawach opiekuńczych i wychowawczych.

Tabela nr 6. Liczba rodzin, którym udzielono wsparcia w wypełnianiu funkcji opiekuńczo - wychowawczych

Rok	Liczba rodzin, którym przydzielono asystenta
2013	12
2014	9
2015	10

(dane własne)

Ustawa z dnia 9 czerwca 2011 r. o wspieraniu rodziny i systemie pieczy zastępczej (Dz. U. Nr 149, poz. 887, z późn. zm.) określa, że co do zasady finansowanie pobytu dzieci w pieczy zastępczej należy do obowiązku powiatu. Jednakże, na mocy art. 191 ust. 9 i 10 w przypadku umieszczenia dziecka w pieczy zastępczej gmina właściwa ze względu na miejsce zamieszkania dziecka przed umieszczeniem go po raz pierwszy w pieczy zastępczej współfinansuje pobyt tego dziecka w pieczy zastępczej, w wysokości:

- 1) 10% w pierwszym roku pobytu dziecka w pieczy zastępczej,
- 2) 30% w drugim roku pobytu dziecka w pieczy zastępczej,
- 3) 50% w trzecim roku i następnych latach pobytu dziecka w pieczy zastępczej.

W przypadku braku możliwości ustalenia gminy właściwej ze względu na miejsce zamieszkania dziecka, właściwa do ponoszenia wydatków jest gmina miejsca jego ostatniego zameldowania na pobyt stały. Jeżeli nie można ustalić miejsca ostatniego zameldowania dziecka na pobyt stały, właściwa do ponoszenia wydatków jest gmina miejsca siedziby sądu, który orzekł o umieszczeniu dziecka w pieczy zastępczej (art. 191 ust. 9 i 10 w zw. z ust. 2 i 3).

3) Cele programu

a) Cel główny:

Wsparcie rodzin poprzez tworzenie warunków sprzyjających prawidłowemu pełnieniu roli opiekuńczo-wychowawczej

b) Cele szczegółowe:

1. Współpraca z rodziną w celu poprawy jakości opieki sprawowanej przez biologicznych rodziców.
2. Zapewnienie wsparcia i opieki dzieciom w rodzinach zagrożonych.
3. Wspieranie rodziny w celu umożliwienia dzieciom powrotu z pieczy zastępczej do rodzin biologicznych.

1. Cel

Współpraca z rodziną w celu poprawy jakości opieki sprawowanej przez biologicznych rodziców.

Zadania:

- Szczegółowe i wieloaspektowe rozpoznanie sytuacji rodziny przez pracownika socjalnego.
- Konsultacje i poradnictwo specjalistyczne dla rodziców.
- Opracowywanie i wdrażanie projektów i programów profilaktyczno-edukacyjnych dla rodzin i dzieci.

- Kierowanie osób uzależnionych na leczenie, również za pośrednictwem Gminnej Komisji Rozwiązywania Problemów Alkoholowych.
- Włączenie Zespołu Interdyscyplinarnego ds. Przemocy w Rodzinie w rozwiązanie problemu przemocy w rodzinie.
- Kształtowanie u rodziców właściwych postaw wychowawczych zgodnych z normami i wartościami społecznymi.
- Udzielanie rodzinom pomocy finansowej i rzeczowej (w formie żywności, odzieży).
- Udzielenie rodzinom pomocy w zdobyciu nowych kwalifikacji zawodowych oraz w znalezieniu pracy.
- Przydzielenie rodzinom asystenta rodziny.
- Opracowanie i realizacja planu pracy z rodziną przez asystenta rodziny we współpracy z rodziną i pracownikiem socjalnym.
- Udział asystenta rodziny w szkoleniach.
- Udział pracowników socjalnych w szkoleniach dotyczących pracy z rodziną.

2. Cel

Zapewnienie szczególnej ochrony dzieciom w rodzinach zagrożonych.

Zadania:

- Zapewnienie pomocy usługowej dla rodzin z dziećmi, w tym opiekuńczych i specjalistycznych.
- Kierowanie rodziców z dziećmi do psychologa lub pedagoga.
- Kierowanie dzieci na kolonie i obozy realizujące programy przeciwdziałania uzależnieniom.
- Objęcie rodzin przeżywających trudności pomocą rodzin wspierających.
- Kierowanie rodzin wspierających na szkolenia.

- Współfinansowanie pobytu dziecka w rodzinnej lub instytucjonalnej pieczy zastępczej.
- Prowadzenie monitoringu sytuacji dziecka z rodziny przeżywającej trudności.

3. Cel

Umożliwienie powrotu dzieciom z pieczy zastępczej do rodzin biologicznych.

Zadania:

- Utrzymywanie osobistych kontaktów rodziców z dziećmi przebywającymi w pieczy zastępczej, z wyjątkiem przypadków, w których sąd zakazał takich kontaktów.
- Udzielenie pomocy rodzicom biologicznym w poszukiwaniu, podejmowaniu i utrzymywaniu pracy zarobkowej.
- Opracowanie przez asystenta rodziny we współpracy z rodziną biologiczną i koordynatorem pieczy zastępczej planu pracy, który jest skoordynowany z planem pomocy dziecku umieszczonemu w pieczy zastępczej.
- Udział asystenta rodziny w okresowej ocenie sytuacji dziecka, której dokonuje organizator pieczy zastępczej.
- Wsparcie finansowe i rzeczowe rodzin dostosowane do bieżących potrzeb, w tym na dojazd do dzieci, przebywających w pieczy zastępczej.
- Pomoc rodzinom w prawidłowym prowadzeniu gospodarstwa domowego.
- Angażowanie rodziców do ponoszenia współodpowiedzialności za sprawy dziecka (wybór szkoły, zawodu, doping do nauki, do poprawy zachowania).

4) Harmonogram działań programowych

Tabela nr 3. Harmonogram działań programowych

Cele szczegółowe	Zadania	Osoba/zespół/partnerzy/odpowiedzialni za realizację
Współpraca z rodziną w celu poprawy jakości opieki sprawowanej przez biologicznych rodziców	Szczegółowe rozpoznawanie sytuacji rodziny przeżywającej trudności	pracownik socjalny
	Konsultacje i poradnictwo specjalistyczne dla rodziców	Psycholog, pedagog , pracownik socjalny
	Opracowywanie i wdrażanie projektów i programów profilaktyczno - edukacyjnych dla rodzin i dzieci	Placówki Oświatowe, GKRPA
	Kierowanie osób uzależnionych na leczenie odwykowe	pracownik socjalny, Policja, GKRPA
	Współpraca z Zespołem Interdyscyplinarnym ds. Rozwiązywania Przemocy w Rodzinie w rozwiązanie problemu przemocy w rodzinie	pracownik socjalny, zespół interdyscyplinarny, Policja, placówki oświatowe, GKRPA, przedstawiciel służby zdrowia.
	Kształtowanie u rodziców właściwych postaw wychowawczych zgodnych z normami i wartościami społecznymi	pracownik socjalny, asystent rodziny, służba zdrowia, Placówki Oświatowe
	Pomoc rodzinom w formie finansowej i rzeczowej (żywność odzież)	pracownik socjalny, GOPS, osoby prywatne, organizacje pozarządowe
	Udzielenie rodzinom pomocy w zdobyciu nowych kwalifikacji zawodowych oraz w znalezieniu pracy	pracownik socjalny, PUP, pracodawcy
	Wnioskowanie o przydzielenie rodzinom asystenta rodziny	pracownik socjalny, placówka oświatowa, pielęgniarka środowiskowa.
Współpraca z asystentem rodziny w sprawie opracowania planu pracy z rodziną.	asystent rodziny, pracownik socjalny, rodzina	

	Udział asystenta rodziny w szkoleniach	kierownik GOPS, organizator szkolenia, asystent rodziny
	Udział pracowników socjalnych w szkoleniach dotyczących pracy z rodziną	kierownik GOPS, organizator szkolenia, pracownicy socjalni
Zapewnienie szczególnej ochrony rodzin zagrożonych	Zapewnienie pomocy usługowej dla rodzin z dziećmi, w tym opiekuńczych i specjalistycznych	pracownik socjalny, GOPS, Ośrodek Zdrowia
	Kierowanie rodziców z dziećmi do psychologa lub pedagoga	pedagog szkolny, psycholog
	Kierowanie dzieci na kolonie i obozy realizujące programy przeciwdziałania uzależnieniom	Kuratorium Oświaty, PCPR, pracownik socjalny, szkoła, GOPS
	Współfinansowanie pobytu dziecka w rodzinnej i instytucjonalnej pieczy zastępczej	GOPS
	Prowadzenie monitoringu sytuacji dziecka z rodziny przeżywającej trudności	pracownik socjalny, asystent rodziny, kurator rodzinny
Umożliwienie powrotu dzieciom z pieczy zastępczej do rodzin biologicznych	Utrzymywanie osobistych kontaktów rodziców z dziećmi przebywającymi w pieczy zastępczej z wyjątkiem przypadków, w których sąd zakazał takich kontaktów	rodziny biologiczne, opiekunowie pieczy zastępczej, pracownicy socjalni, asystent rodziny, kurator, psycholog
	Przydzielenie rodzinom asystenta rodziny	pracownik socjalny, asystent rodziny,
	Współpraca asystenta rodziny lub pracownika socjalnego z koordynatorem rodzinnej pieczy zastępczej w przygotowaniu planu pomocy dziecku przebywającemu w pieczy zastępczej	asystent rodziny, pracownik socjalny, koordynator rodzinnej pieczy zastępczej

	Udzielenie pomocy w poszukiwaniu, podejmowaniu i utrzymaniu pracy zarobkowej	pracownicy socjalni, PUP, pracodawcy
	Opracowanie we współpracy z rodziną biologiczną planu pracy, który jest zbieżny z planem pomocy dziecku umieszczonemu w pieczy zastępczej	asystent rodziny, rodzina wspierająca, pracownicy socjalni,
	Udział asystenta rodziny w okresowej ocenie sytuacji dziecka, której dokonuje organizator pieczy zastępczej	asystent rodziny, organizator pieczy zastępczej
	Wsparcie finansowe rodzin dostosowane do bieżących potrzeb, w tym na dojazd do dzieci	pracownicy socjalni, GOPS, Placówki Oświatowe
	Pomoc rodzinom w prawidłowym prowadzeniu gospodarstwa domowego	pracownicy socjalni, asystent rodziny, krewni,
	Angażowanie rodziców do ponoszenia współodpowiedzialności za sprawy dziecka (wybór szkoły, zawodu, doping do nauki, do poprawy zachowania)	pedagog szkolny, psycholog, wychowawca dziecka w szkole, pracownicy socjalni, opiekunowie w pieczy zastępczej

5) Realizatorzy Programu

Koordynatorem Programu jest Gminny Ośrodek Pomocy Społecznej w Lubominie przy współpracy z następującymi instytucjami:

- Urzędem Gminy w Lubominie,
- Gminną Komisją Rozwiązywania Problemów Alkoholowych,
- Zespołem Interdyscyplinarnym,
- Policją,
- Placówkami oświatowymi i kulturalnymi,
- Niepublicznym Zakładem Opieki Zdrowotnej w Lubominie,

- Powiatowym Centrum Pomocy Rodzinie w Lidzbarku Warmińskim z siedzibą w Ornece,
- Powiatowym Urzędem Pracy w Lidzbarku Warmińskim,
- Organizacjami pozarządowymi.

6) Odbiorcy Programu

Odbiorcami Programu są:

- 1) rodziny przeżywające trudności w wypełnianiu funkcji opiekuńczo- wychowawczych,
- 2) dzieci i młodzież, którym rodzina nie zapewnia należytej opieki,
- 3) przedstawiciele instytucji oraz służb pracujących na rzecz dzieci i rodzin.

7) Przewidywane efekty realizacji Programu

W wyniku przeprowadzonych działań przewidywane jest osiągnięcie następujących rezultatów:

- poprawa funkcjonowania rodzin z problemami opiekuńczo –wychowawczymi,
- wzrost świadomości dotyczącej roli i funkcji rodziny,
- zabezpieczenie podstawowych potrzeb bytowych rodziny,
- przeciwdziałanie kryzysom w rodzinie,
- zapobieganie umieszczeniu dzieci w pieczy zastępczej,
- stworzenie skutecznego systemu wsparcia dziecka i rodziny.

8) Źródła finansowania

Źródłem finansowania Gminnego Programu Wspierania rodziny są:

1) środki własne gminy:

a) zaplanowane na dany rok budżetowy w Gminnym Ośrodku Pomocy Społecznej w Lubominie na realizację Gminnego Programu Wspierania Rodziny,

2) pochodzące ze zezwoleń na sprzedaż napojów alkoholowych dotacje z budżetu państwa.

3) środki pozabudżetowe

9) Monitoring i ewaluacja

Monitoring Gminnego Programu Wspierania Rodziny będzie realizowany przez Gminny Ośrodek Pomocy Społecznej w Lubominie. Odbywać się będzie na podstawie sporządzonej sprawozdawczości z wykonywanych działań oraz analizy zebranych danych dotyczących

zrealizowanych w ramach Programu działań podejmowanych przez podmioty zaangażowane w jego realizację. Kierownik Gminnego Ośrodka Pomocy Społecznej w Lubominie będzie, co roku przedkładał Radzie Gminy Lubomino raport z realizacji Gminnego Programu Wspierania Rodziny w sprawozdawczości o działalności GOPS. Przedmiotem ewaluacji będzie skuteczność podejmowanych działań głównie w oparciu o analizę założonych wskaźników.