

Załącznik do Uchwały Nr .....2012  
Rady Gminy w Lubominie  
z dnia



# **G M I N N A**

# **S T R A T E G I A**

## **Rozwiązywania Problemów Społecznych na lata 2012 – 2020 w Gminie Lubomino**

Lubomino, 2012r.

## SPIS TREŚCI

<b>Wstęp</b> .....	<b>3-4</b>
1. Charakterystyka Gminy Lubomino.....	5
1.1. Położenie, powierzchnia.....	5
<b>2. Demografia Gminy Lubomino</b> .....	<b>6</b>
2.1. Sytuacja demograficzna społeczności lokalnej.....	6-9
<b>3. Rynek pracy, rolnictwo i działalność gospodarcza Gminy Lubomino.</b>	
3.1. Rynek pracy.....	10
3.1.1. Rolnictwo.....	10
3.1.2. Działalność gospodarcza na terenie Gminy Lubomino.....	10
<b>4. Diagnoza sytuacji społecznej Gminy Lubomino</b> .....	<b>10</b>
4.1. Bezrobocie.....	10-14
4.2. Opieka zdrowotna.....	14-15
4.3. Niepełnosprawność, starość.....	15
4.3.1. Niepełnosprawność.....	15-16
4.3.2. Starość.....	17-18
4.4. Alkoholizm, przemoc w rodzinie.....	18
4.4.1. Alkoholizm.....	18-19
4.4.2. Przemoc w rodzinie.....	19-20
4.5. Oświata i wychowanie oraz sport i kultura.....	20
4.5.1. Oświata i wychowanie.....	20-21
4.5.2. Sport.....	21
4.5.3. Kultura.....	21-22
4.6. Problemy społeczne w perspektywie działalności Gminnego Ośrodka Pomocy Społecznej w Lubominie.....	22
4.6.1. Pomoc Społeczna i jej zadania.....	22-24
4.6.2. Zakres działania Gminnego Ośrodka Pomocy Społecznej.....	23-24
4.6.3. Oferowane formy pomocy, wykonywane zadania i problemy.....	24-28
4.6.4. Klub Integracji Społecznej w Lubominie.....	28
4.6.5. Młodzieżowy Klub Integracji Społecznej w Lubominie.....	29
4.6.6. Świadczenia rodzinne, świadczenia alimentacyjne w latach 2007- 2009.....	29-31
4.7. Organizacje pozarządowe i ich kapitał.....	31-33
4.8. Bezpieczeństwo publiczne.....	33
<b>5. Wizja i cel Gminnej Strategii Rozwiązywania Problemów Społecznych do 2020 roku.</b>	
5.1. Analiza SWOT.....	35
5.2. Pomoc społeczna jako skuteczny element systemu wsparcia społecznego.....	36
5.3. Cel główny.....	37
5.3.1. Cele szczegółowe i operacyjne.....	37-38
5.4. Działania do celów szczegółowych.....	38-40
<b>6. Monitoring i zarządzanie procesem realizacji strategii.</b> ....	<b>40</b>
6.1. Wskaźniki monitoringu. ....	40-45
<b>Spis tabel</b> .....	<b>46</b>

## WSTĘP

Rozwiązywanie problemów społecznych stanowi jedno z najważniejszych zadań pomocy społecznej. Przyjęcie przez Radę Gminy Lubomino Gminnej Strategii Rozwiązywania Problemów Społecznych ma istotne znaczenie dla realizacji lokalnej polityki społecznej.

**Pierwsza Gminna Strategia Rozwiązywania Problemów Społecznych w Gminie Lubomino na lata 2004-2015 została przyjęta Uchwałą Rady Gminy Nr VI/26/2004 z dnia 10 listopada 2004 roku.**

Aktualizacja Gminnej Strategii Rozwiązywania Problemów Społecznych w Gminie Lubomino na lata 2008-2015 została przyjęta Uchwałą Rady Gminy Nr XX/92/2008 z dnia 05 września 2008 roku. Polityka społeczna realizowana przez samorząd powinna zostać podporządkowana postanowieniom strategii rozwiązywania problemów społecznych i z nimi konfrontowana. Realizacja określonych w niej zadań powinna odbywać się przy udziale szerokiego forum społecznego, dzięki czemu nie jedna instytucja a cała społeczność czuje się odpowiedzialna za osiągnięcie celów strategii. Pomoc organizują organy administracji rządowej i samorządowej, współpracując z organizacjami społecznymi, Kościołem katolickim, innymi kościołami, związkami wyznaniowymi, fundacjami, stowarzyszeniami, pracodawcami oraz osobami fizycznymi i prawnymi. Rodzaj, forma i rozmiar świadczenia powinny być odpowiednie do okoliczności uzasadniających udzielenie pomocy. Takie świadczenie powinno służyć również umacnianiu rodziny. Potrzeby osób i rodzin powinny zostać uwzględnione, jeżeli odpowiadają celom i możliwościom pomocy społecznej. Punktem wyjścia przy aktualizacji strategii jest diagnoza i opis stanu istniejącego. Zawiera on dane dotyczące przede wszystkim sytuacji demograficznej, struktury gospodarczej.

Strategia opiera się na diagnozie problemów społecznych występujących na terenie Gminy Lubomino. Strategia jest podstawą do podejmowania długofalowych zintegrowanych działań rozwojowych w sferze społecznej, wdrażania rozwiązań systemowych, programów lokalnych oraz korzystania z programów finansowanych z funduszy Unii Europejskiej. Gmina Strategia Rozwiązywania Problemów Społecznych ma stanowić podstawę do realizacji względnie trwałych wzorów interwencji społecznych podejmowanych w celu zmiany (poprawy) tych stanów rzeczy (zjawisk) występujących w obrębie danej społeczności, które oceniane są negatywnie. Dokument charakteryzuje w szczególności działania publicznych i prywatnych instytucji rozwiązujących kwestie społeczne podejmowane dla poprawy warunków zaspokojenia potrzeb przez wybrane kategorie osób i rodzin. Gminna Strategia Rozwiązywania Problemów Społecznych na lata 2012 – 2020 w Gminie Lubomino traktowana jest jako długofalowy program działania wynikający z art. 17 ust. 1 pkt 1 ustawy z dnia 12 marca 2004 r. o pomocy społecznej (Dz. U. z 2009, Nr 715 poz. 1362 z późniejszymi zmianami). Do zadań własnych gminy o charakterze obowiązkowym należy opracowanie i realizacja gminnej strategii rozwiązywania problemów społecznych ze szczególnym uwzględnieniem programów pomocy społecznej, profilaktyki i rozwiązywania problemów alkoholowych i innych, których celem jest integracja osób i rodzin z grup szczególnego ryzyka.

Urząd Gminy w Lubominie jest organem administracji samorządowej odpowiedzialnym za realizację określonych celów polityki społecznej. Działania będą kierowane głównie do środowisk, które pozostają na marginesie życia społecznego, wykluczonych społecznie lub zagrożonych tym zjawiskiem. Wspierane przez pracowników pomocy społecznej osoby i rodziny, przy równoczesnej pomocy materialnej, podejmują próby rozwiązywania problemów, których o własnych siłach nie byłyby w stanie przezwyciężyć. Przeprowadzone zostało także badanie ankietowe mieszkańców Gminy. Następnym etapem było przeprowadzenie w oparciu o zebrane materiały analizy SWOT, a więc identyfikacji mocnych i słabych stron gminy. Ciągłe niewystarczające środki przeznaczone na pomoc społeczną zmuszają do poszukiwania jak najefektywniejszych metod działania na rzecz rodzin i osób wymagających wsparcia. Ponadto w warunkach stałego ograniczenia środków finansowych przeznaczonych na pomoc społeczną należy wzmocnić działania o charakterze niefinansowym. Do diagnozy problemów społecznych wykorzystano dane ujęte w sprawozdaniach MP i PS- 03 za lata

2006 – 2010.

Przeprowadzona analiza danych pozwoliła ocenić:

- 1/ jakie deficyty w zaspokojeniu potrzeb socjalnych występują na terenie gminy,
  - 2/ jakiego rodzaju wsparcie świadczą jednostki organizacyjne pomocy społecznej,
  - 3/ w jakich miejscach ogniskują się problemy społeczne wyrażone realnym zapotrzebowaniem na wsparcie,
  - 4/ jakie kategorie problemów społecznych najczęściej determinują zapotrzebowanie na świadczenia pomocy społecznej, czyli co najczęściej powoduje, że określona liczba osób znajduje się w sytuacji, w której bez pomocy nie jest w stanie zapewnić sobie i swoim rodzinom socjalnej egzystencji.
- Zaakceptowane przez Zespół ds. aktualizacji Gminnej Strategii Rozwiązywania Problemów Społecznych Gminy Lubomino priorytety stanowią podstawę do opracowania szczegółowych projektów i planów działania.

Nakreślone w strategii wybrane rozwiązania mają stać się podstawą tworzenia konkretnych programów działania.

Gminna Strategia Rozwiązywania Problemów Społecznych jest „przepisem” na działania prowadzące do wykluczenia negatywnych zjawisk społecznych w Gminie Lubomino.

# 1. Charakterystyka Gminy Lubomino.

## 1.1. Położenie, powierzchnia.

Gmina Lubomino jest gminą wiejską o powierzchni 149,2 km<sup>2</sup>, położoną w północno-zachodniej części województwa warmińsko-mazurskiego. Siedziba gminy położona jest w odległości 27 km od Lidzbarka Warmińskiego, 40 km od Olsztyna, 125 km od Gdańska i 250 km od Warszawy.



Znajduje się obok takich gmin jak : **Kiwity** ( gmina wiejska), Orneta (gmina wiejsko - miejska) i Lidzbark Warmiński (gmina wiejsko - miejska) od 1999 r. Wchodzi w skład Powiatu Lidzbarskiego. Obszarowo jest jedną z mniejszych gmin w województwie warmińsko-mazurskim. Od północy sąsiaduje z gminą Orneta, od północnego zachodu z gminą Lidzbark Warmiński, od zachodu z gminą Miłakowo (powiat ostródzki), od wschodu z gminą Dobre Miasto (powiat olsztyński) i od południa z gminą Świątki (powiat olsztyński).



Wschodnią granicę Gminy stanowi rzeka Łyna. Zachodnią granicę gminy stanowi rzeka Pasłęka , obejmująca obszar rezerwatu przyrody „Ostoja bobrów” na rzece Pasłęce. W skład rezerwatu wchodzi rzeka Pasłęka oraz pasy gruntów przybrzeżnych o szerokości 100 m na gruntach państwowych i 10 m na gruntach prywatnych. Rezerwat został ustanowiony zarządzeniem ML i PD z dnia 5.01.1970 r. , w celu ochrony bobrów. Ponadto na terenie rezerwatu chronione jest środowisko przyrodnicze, wody otwarte,bagna, torfowiska i lasy. Na terenie gminy na powierzchni 750,90 ha został wyznaczony specjalny obszar ochrony ptaków Natura 2000 Dolina Pasłęki (kod PLB 280002) - Rozporządzenie Ministra Środowiska z dnia 27 października 2008 r. zmieniające rozporządzenie w sprawie obszarów specjalnej ochrony ptaków Natura 2000 ( Dz. U. Nr 198, poz. 1226).

## 2. Demografia Gminy Lubomino

### 2.1. Sytuacja demograficzna społeczności lokalnej.

Gminę Lubomino zamieszkuje **3742 mieszkańców w tym 1817 kobiet, co stanowi 48,56% mieszkańców i 1925 mężczyzn, co stanowi 51,44% mieszkańców.** W Gminie Lubomino składa się 13 sołectwach, w skład których wchodzi miejscowości: Lubomino, Zagony, Gronowo, Rożyn, Wapnik, Biała Wola, Świękity, Świękitki, Samborek, Ełdyty Wielkie, Ełdyty Małe, Poborowo, Karbówka, Zajączki, Bieniewo, Wolnica, Rogiedle, Wilczkowo, Wójtowo, Piotrowo.

**Tabela nr 1 Zestawienie informacyjne o osobach z bazy LBD**

/ Stan na dzień 07-06-2011 /

miejsowości	razem	nieletni	dorośli	kobiety	mężczyźni
Biała Wola	180	55	125	85	95
Bieniewo	247	73	174	118	129
Ełdyty Małe	32	11	21	19	13
Ełdyty Wielkie	281	58	223	128	153
Gronowo	149	31	118	66	83
Karbówka	19	2	17	9	10
Lubomino	1182	234	948	589	593
Piotrowo	98	23	75	47	51
Poborowo	6	0	6	1	5
Rogiedle	348	73	275	167	181
Rożyn	30	3	27	14	16
Samborek	88	14	74	44	44
Świękitki	0	0	0	0	0
Świękity	52	16	36	28	24
Wapnik	152	41	111	82	70
Wilczkowo	371	73	298	172	199
Wolnica	243	58	185	123	120
Wójtowo	25	3	22	13	12
Zagony	172	38	134	81	91
Zajączki	67	24	43	31	36
<b>Ogółem:</b>	<b>3742</b>	<b>830</b>	<b>2912</b>	<b>1817</b>	<b>1925</b>

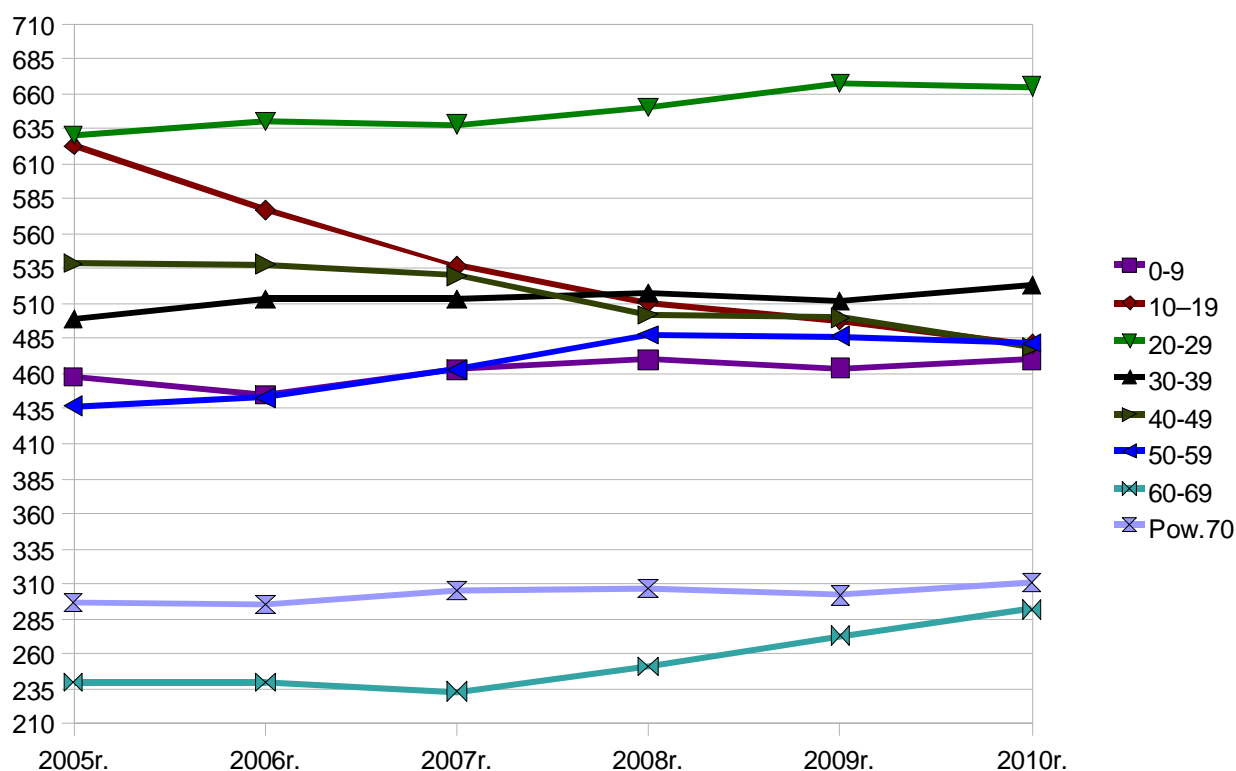
Źródło: Ewidencja Ludności- Urząd Gminy w Lubominie

**Tabela nr 2. Liczba mieszkańców w grupach wiekowych w latach 2005-2010.**

Rok		0-9	10-19	20-29	30-39	40-49	50-59	60-69	Pow.70
2005	Mężczyźni	250	325	319	271	305	238	106	101
	Kobiety	208	298	311	228	234	199	134	196
	<b>Razem</b>	<b>458</b>	<b>623</b>	<b>630</b>	<b>499</b>	<b>539</b>	<b>437</b>	<b>240</b>	<b>297</b>
2006	Mężczyźni	244	298	331	273	300	241	108	101
	Kobiety	201	179	309	240	238	202	132	194
	<b>Razem</b>	<b>445</b>	<b>577</b>	<b>640</b>	<b>513</b>	<b>538</b>	<b>443</b>	<b>240</b>	<b>295</b>
2007	Mężczyźni	242	276	343	285	293	255	105	103
	Kobiety	221	261	295	228	237	208	128	202
	<b>Razem</b>	<b>463</b>	<b>537</b>	<b>638</b>	<b>513</b>	<b>530</b>	<b>463</b>	<b>233</b>	<b>305</b>
2008	Mężczyźni	243	257	352	280	292	252	123	101
	Kobiety	227	254	298	238	210	236	128	206
	<b>Razem</b>	<b>470</b>	<b>511</b>	<b>650</b>	<b>518</b>	<b>502</b>	<b>488</b>	<b>251</b>	<b>307</b>
2009	Mężczyźni	249	251	348	272	293	249	135	101
	Kobiety	215	247	319	240	207	238	138	201
	<b>Razem</b>	<b>464</b>	<b>498</b>	<b>667</b>	<b>512</b>	<b>500</b>	<b>487</b>	<b>273</b>	<b>302</b>
2010	Mężczyźni	254	238	349	275	272	262	143	99
	Kobiety	216	243	316	248	207	220	149	212
	<b>Razem</b>	<b>470</b>	<b>481</b>	<b>665</b>	<b>523</b>	<b>479</b>	<b>482</b>	<b>292</b>	<b>311</b>

Źródło: Główny Urząd Statystyczny – Bank Danych Lokalnych, [www.stat.gov.pl](http://www.stat.gov.pl)

**Liczba mieszkańców w grupach wiekowych w latach 2005-2010**



Z powyższych danych i wykresu wynika, że w latach 2005-2010 w wieku od 0-9 lat co roku nieznacznie wzrastała liczba dzieci. Natomiast w latach 2005-2010 w wieku 10-19 lat następuje spadek liczby mieszkańców. Od roku 2005 do 2010 roku w wieku od 20 do 29 lat liczba osób wzrasta. Od 2005 roku do 2010 roku liczba osób w wieku od 50 roku do powyżej 70 roku życia corocznie nieznacznie wzrasta co świadczy o starzeniu się naszej społeczności lokalnej gminny.

**Tabela nr 3. Ludność w wieku przedprodukcyjnym,produkcyjnym i poprodukcyjnym w 2009r stan na 31 XII**

Ogółem	W wieku					
	przedprodukcyjnym		produkcyjnym		poprodukcyjnym	
	razem	w tym kobiet	razem	w tym kobiet	Razem	w tym kobiet
Gmina Lubomino						
<b>3703</b>	<b>838</b>	<b>410</b>	<b>2373</b>	<b>1056</b>	<b>492</b>	<b>339</b>

Źródło: Główny Urząd Statystyczny – Bank Danych Regionalnych, [www.stat.gov.pl](http://www.stat.gov.pl)

W 2009 roku w wieku produkcyjnym ogółem było 2373 osób w tym 1056 kobiet. W wieku



poprodukcyjnym ogółem było 495 osób w tym 339 kobiet. Z tego wniosek, że kobiety żyją dłużej niż mężczyźni. W wieku poprodukcyjnym było tylko 153 mężczyzn.

**Tabela nr 4. Ruchy naturalne ludności gminy Lubomino w latach (2000 - 2005)**

Wyszczególnienie		2000	2001	2002	2003	2004	2005
Urodzenia	Mężczyźni	25	32	31	22	28	27
	Kobiety	17	21	16	27	23	23
	<b>Razem</b>	<b>42</b>	<b>53</b>	<b>47</b>	<b>49</b>	<b>51</b>	<b>50</b>
Zgony	Mężczyźni	21	30	20	29	26	21
	Kobiety	11	14	16	13	16	16
	<b>Razem</b>	<b>32</b>	<b>44</b>	<b>36</b>	<b>42</b>	<b>42</b>	<b>37</b>
Przyrost	Mężczyźni	+4	+2	+11	-7	+2	+6
	Kobiety	+6	+7	0	+14	+7	+7
	<b>Razem</b>	<b>+10</b>	<b>+9</b>	<b>+11</b>	<b>+7</b>	<b>+9</b>	<b>+13</b>

Źródło: Główny Urząd Statystyczny – Bank Danych Lokalnych, [www.stat.gov.pl](http://www.stat.gov.pl)

Z powyższej tabeli wynika, że w latach 2000-2005 jest więcej urodzeń niż zgonów. Zatem przyrost ludności w naszej gminie jest dodatni. Największy przyrost był w 2005 roku i wynosił +13, najniższy był w 2003 roku i wynosił +7.

**Tabela nr 5. Urodzenia, zgony, przyrost w Gminie Lubomino**

Wyszczególnienie		2006	2007	2008	2009	2010
Urodzenia	Mężczyźni	27	22	24	25	29
	Kobiety	23	28	21	19	22
	<b>Razem</b>	<b>50</b>	<b>50</b>	<b>45</b>	<b>44</b>	<b>51</b>
Zgony	Mężczyźni	23	17	19	18	25
	Kobiety	18	16	17	14	10
	<b>Razem</b>	<b>41</b>	<b>33</b>	<b>36</b>	<b>32</b>	<b>35</b>
Przyrost	Mężczyźni	+4	+5	+5	+7	+4
	Kobiety	+5	+12	+4	+5	+12
	<b>Razem</b>	<b>+9</b>	<b>+17</b>	<b>+9</b>	<b>+12</b>	<b>+16</b>

Źródło: Główny Urząd Statystyczny – Bank Danych Regionalnych, [www.stat.gov.pl](http://www.stat.gov.pl)

Jak wynika z powyższych danych największy przyrost ludności w Gminie Lubomino był w 2007 roku i wynosił + 17, oraz w 2010 roku i wynosił + 16. W 2006 i w 2008 roku przyrost ludności był taki sam i wynosił +9. W 2009 roku przyrost ludności wynosił + 12.

**Tabela nr 6. Migracja ludności w latach 2005-2009**

Wyszczególnienie	2005	2006	2007	2008	2009
Napływ ludności	42	41	67	36	41
Odpływ ludności	56	76	72	58	47
<b>Saldo</b>	<b>-14</b>	<b>-35</b>	<b>-5</b>	<b>-22</b>	<b>-6</b>

Źródło: Główny Urząd Statystyczny – Bank Danych Regionalnych, www.stat.gov.pl

W badanym okresie notuje się dodatni przyrost naturalny, jednak saldo migracji ludności jest corocznie ujemne. Więcej ludzi wyjeżdża na stałe z Gminy Lubomino niż się wprowadza.



Mapa przedstawia gęstość zaludnienia według powiatów w województwie warmińsko-mazurskim.

Gęstość zaludnienia Gminy Lubomino jest niska i wynosi 25 osób/km<sup>2</sup>. Jej wartość nie odbiega znacząco od średniej dla powiatu lidzbarskiego (29,26 osób/km<sup>2</sup>) i obszarów wiejskich województwa warmińsko-mazurskiego (24,22 osób/km<sup>2</sup>)

### 3. Rynek pracy, rolnictwo i działalność gospodarcza.

#### 3.1 Rynek pracy

##### 3.1.2 Rolnictwo

Gmina Lubomino jest gminą typowo rolniczą. Na ogólną powierzchnię gminy, która wynosi 14 897 ha, 10 691 ha stanowią użytki rolne, w tym: 7 445 ha grunty orne, 2 943 ha użytki zielone i 23 ha sady. Nieużytki stanowią 729 ha, wody 214 ha, natomiast powierzchnia leśna wynosi 2 837 ha. Na terenie gminy istnieje 445 indywidualnych gospodarstw rolnych.

##### 3.1.3. Działalność gospodarcza na terenie Gminy Lubomino

Gmina Lubomino jest gminą typowo rolniczą. Na ogólną powierzchnię gminy, która wynosi 14 897 ha, 10 691 ha stanowią użytki rolne, w tym: 7 445 ha grunty orne, 2 943 ha użytki zielone i 23 ha sady. Nieużytki stanowią 729 ha, wody 214 ha, natomiast powierzchnia leśna wynosi 2 837 ha. Na terenie gminy istnieje 445 indywidualnych gospodarstw rolnych.

Według danych GUS na koniec 2007 roku, do ewidencji REGON wpisanych jest 157 podmiotów posiadających siedzibę na obszarze Gminy Lubomino. Należy do nich 11 podmiotów sektora publicznego (urząd gminy, GOPS, szkoły, biblioteka) oraz 146 podmiotów prywatnych.

Znaczna część tych podmiotów w praktyce nie funkcjonuje na rynku gospodarczym.

Działalność w sposób nieprzerwany prowadzi 70 podmiotów gospodarczych, zajmujących się przede wszystkim handlem i drobnymi usługami. Wśród 157 firm można wyróżnić następujące firmy:

1. Gospodarstwo Rolne w Lubominie sp. z o.o.
2. MAGNIFLEX POLSKA sp. z o.o. w Rogiedlach
3. Zakład Produkcyjno- Remontowo Usługowy ROWIMET s.c. w Rogiedlach
4. Firma Usługowo - Handlowa „LEMARK” w Lubominie,
5. GLOB - TRADING sp. z o.o. w Lubominie
6. EKO – PRODUKCJA sp. z o.o. w Lubominie
7. PPH „LUPUS” w Wilczkowie,
8. PPHU Mariola Czaplicka w Wilczkowie,
9. TOMSTAL w Wilczkowie
10. Oropol- Olsztyn Spółka jawna Życki Władysław
11. Firma Handlowa „TROJAN” w Lubominie,
12. Sklep Spożywczo - Przemysłowy Józef i Danuta Jurkiewicz w Lubominie,
13. Restauracja „Gościnna” Anna i Dariusz Kuźma w Lubominie

#### **4. Diagnoza sytuacji społecznej**

Przedmiotem diagnozy są poszczególne i charakterystyczne dla różnych grup społecznych problemy o najwyższym stopniu dolegliwości takie jak: ubóstwo, bezrobocie, niepełnosprawność, wielodzietność rodzin, bezradność w sprawach opiekuńczo- wychowawczych, samotne wychowanie dzieci, starość, uzależnienia, przemoc w rodzinie, które wymagają podejmowania wszechstronnych działań w celu przeciwdziałania sytuacjom krytycznym w życiu jednostek i zbiorowości, poprawy ich warunków bytowych oraz wyrównywania różnic socjalnych w wielu obszarach aktywności społecznej.

##### **4.1. Bezrobocie**

Bezrobotnym, zgodnie z definicją ustawową, jest osoba pozostająca bez pracy, ale jednocześnie zdolna i gotowa do jej podjęcia w pełnym wymiarze czasu. Bezrobocie, przyczyniając się do zubożenia materialnego, w bezpośredni sposób wpływa na poziom życia rodzin, wywierając negatywne skutki, zwłaszcza w postaci:

- 1 • dezintegracji rodziny,
- 2 • zmniejszenia siły wsparcia emocjonalnego i solidarności pomiędzy członkami rodziny,
- 3 • zwiększenia ryzyka zaistnienia patologii życia społecznego.

W powszechnej świadomości, potwierdzonej doświadczeniem społecznym od wielu lat, praca stanowi podstawowy sposób nie tylko na uzyskanie dochodu, ale także na społeczną integrację. Integrująca wartość pracy może być bardzo różna, ale brak pracy jest sposobem na erozję wszystkich innych czynników społecznej integracji i jest jednym z podstawowych źródeł wykluczenia społecznego.

Najogólniej mówiąc, bezrobocie oznacza brak równowagi między popytem a popytem na rynku pracy. Wielkość bezrobocia zależy od aktywności zawodowej i liczby ludności w wieku produkcyjnym oraz od liczby pracujących, w tym zwłaszcza zatrudnionych.

Bezrobocie obniża standard życiowy bezrobotnych oraz przynosi negatywne skutki pozaekonomiczne. Bezrobocie jest problemem nie tylko indywidualnego bezrobotnego i jego rodziny, ale poważnym problemem społecznym i ekonomicznym

Polityka wobec pracy ma dwa instytucjonalnie wyodrębnione obszary. Pierwszy – to obszar wspomagania tworzenia miejsc pracy mieszczący się bardziej w sferze polityki gospodarczej niż społecznej. Drugi – to polityka wobec bezrobocia, będąca domeną polityki społecznej.

Bezrobocie jest zjawiskiem powszechnym i jednym z najpilniejszych problemów społecznych, który należy rozwiązać. Rynek pracy w gminie jest słabo rozwinięty ze względu na niewielką liczbę zakładów pracy. Są to zakłady małe, które zatrudniają po kilka osób. Na terenie gminy

nie ma dużych firm. Mieszkańcy głównie dojeżdżają do pracy do Dobrego Miasta, Olsztyna, Ornety.

Brak możliwości zatrudnienia poza rolnictwem sprawia, iż rolnictwo jest jednym z głównych źródeł utrzymania tutejszej ludności.

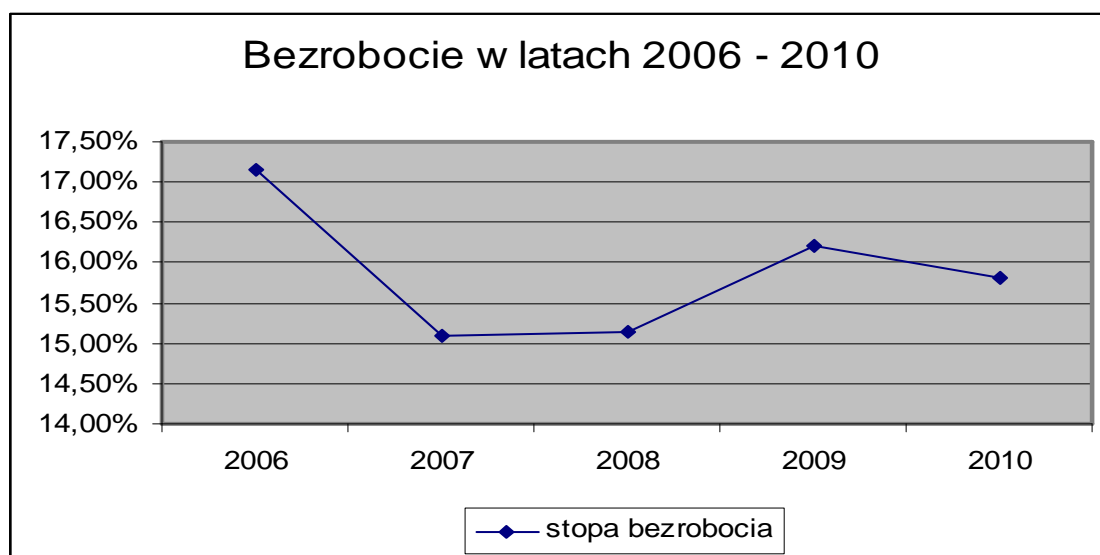
Według danych Powiatowego Urzędu Pracy w Lidzbarku Warmińskim na koniec grudnia 2010 roku liczba osób bezrobotnych z terenu gminy Lubomino zarejestrowanych w Powiatowym Urzędzie Pracy wynosiła 375 osób w tym 203 kobiety, z tego z prawem do zasiłku 70 osób w tym: 32 kobiety

**Tabela nr 7. Bezrobocie w Gminie Lubomino w latach 2006-2010**

Lp.	Stan na koniec roku	Liczba osób bezrobotnych	Szacunkowa stopa bezrobocia
1	2006	397	17,15 %
2	2007	348	15,08 %
3.	2008	354	15,13 %
4.	2009	385	16,22 %
5.	2010	375	15,80 %

Źródło: Powiatowy Urząd Pracy w Lidzbarku Warmińskim

Jak wynika z wyżej podanych danych w tabeli za poszczególne lata to największa stopa bezrobocia była w 2006r. I wynosiła aż 17,15%, w 2007r. i 2008r. jest malejąca, natomiast w 2009r. wzrosła do 16,22%, liczba bezrobotnych wynosiła 385 osób. W roku 2010 stopa bezrobocia w Gminie Lubomino zmalała do 15,80%, a liczba bezrobotnych wynosiła 375 osób.



Jak wynika z powyższego wykresu od 2006 do 2010 roku stopa bezrobocia w gminie Lubomino nieznacznie zmniejsza się.

**Tabela nr 8 Dane o sytuacji demograficznej i społecznej w gminie ( stan na 31 grudnia )**

Wyszczególnienie	Rok 2009	Rok 2010	Rok 2011
<b>Mieszkańcy ogółem ( w osobach )</b>			

<b>Ogółem</b>	3703	3745	3759
<b>Kobiety</b>	1805	1815	1824
<b>Mężczyźni</b>	1898	1930	1935
<b>W tym:</b>			
<b>Bezrobotni ogółem</b>	385	375	366
<b>Bezrobotni długotrwale ogółem</b>	225	213	366
<b>Bezrobotni ogółem z prawem do zasiłku</b>	84	70	63

Źródło: Powiatowy Urząd Pracy w Lidzbarku Warmińskim i USC w Lubominie

Bezrobotnych długotrwale ogółem w 2009r. było 225 osób, a w roku 2011 wzrosło do 366 osób o 141 osób więcej. W 2010 roku najmniej było osób długotrwale bezrobotnych tj. 213 osób. W 2009 roku bezrobotnych z prawem do zasiłku było 84 osoby, w 2010 roku 70 osób, a w 2011 roku już tylko 63 osoby o 21 osób mniej niż w 2009 roku.

Na tle sąsiednich powiatów sytuacja z bezrobociem przedstawia się następująco:

**Tabela nr 9. Stopa bezrobocia w okolicznych powiatach (w latach 2006-2010)**

<b>Powiat</b>	<b>Wyszczególnienie</b>	<b>2006</b>	<b>2007</b>	<b>2008</b>	<b>2009</b>	<b>2010</b>
Lidzbarski	Bezrobotni zarejestrowani	2817	2223	1439	1404	1191
	Stopa bezrobocia	52,4	27,4	23,5	28,1	26,1
Bartoszycki	Bezrobotni zarejestrowani	3975	3186	2804	3048	2579
	Stopa bezrobocia	34,7	31,6	31,2	33,8	31,0
Braniewski	Bezrobotni zarejestrowani	3359	2750	1994	1629	1335
	Stopa bezrobocia	36,7	33,6	30,1	32,9	30,9
Elbląski	Bezrobotni zarejestrowani	2921	1824	1137	1445	1503
	Stopa bezrobocia	29,3	22,5	21,0	25,1	25,4
Olsztyński	Bezrobotni zarejestrowani	3790	2540	1229	1210	1613
	Stopa bezrobocia	23,8	18,8	15,1	20,7	20,3
Ostródzki	Bezrobotni zarejestrowani	5855	4417	2593	2994	2934
	Stopa bezrobocia	28,0	22,1	18,9	24,2	21,8

Źródło: Główny Urząd Statystyczny – Bank Danych Regionalnych, www.stat.gov.pl

W 2006 roku spośród sześciu powiatów porównywalnie w Powiecie Lidzbarskim była największa stopa bezrobocia tj. 52,4%. Od 2007 roku w Powiecie Lidzbarskim stopa bezrobocia zmalała prawie o połowę w stosunku do 2006 roku. W 2011 roku największa stopa bezrobocia jest w

powiecie Bartoszyckim tj. 31%, na drugim miejscu jest Powiat Braniewski ( 30,9%). Powiat Lidzbarski w 2011 roku jest na trzecim miejscu i stopa bezrobocia wynosiła 26,10%.

Pomoc społeczna jako główny instrument łagodzenia socjalnych skutków bezrobocia. Zapewnienie bezpieczeństwa socjalnego bezrobotnym gwarantuje system świadczeń społecznych, który ma za zadanie chronić egzystencję bezrobotnych, zapewnić pomoc w czasie choroby czy macierzyństwa oraz minimalizować skutki psychospołeczne procesu. W Polsce podstawowe znaczenie dla zabezpieczenia bezrobotnych mają świadczenia z urzędu pracy. Kluczową rolę pełni wśród nich zasiłek dla bezrobotnych, natomiast świadczenia przedemerytalne tworzą ochronę osób w starszym wieku.

**Tabela nr 10. Wysokość zasiłku dla bezrobotnych od 01.01.2010 r. w zależności od posiadanych uprawnień .**

<b>Zasiłki dla bezrobotnych przyznane od 01.01.2010 r.:</b>	
Podstawowy (staż pracy od 5 do 20 lat -100%)	
– w okresie pierwszych trzech miesięcy	717,00 zł
– w okresie kolejnych miesięcy posiadania prawa do zasiłku	563,00 zł
obniżony (staż pracy poniżej 5 lat -80%)	
– w okresie pierwszych trzech miesięcy	573,60 zł
– w okresie kolejnych miesięcy posiadania prawa do zasiłku	450,40 zł
podwyższony (staż pracy co najmniej 20 lat -120%)	
– w okresie pierwszych trzech miesięcy	860,40 zł
– w okresie kolejnych miesięcy posiadania prawa do zasiłku	675,60 zł

Źródło : Ustawa z dnia 20 kwietnia 2004 r. o promocji zatrudnienia i instytucjach rynku pracy (tj. Dz. U. z 2008 r. Nr 69, poz. 415 z późn. zm.). Kwota zasiłku wskazana w obwieszczeniu Ministra Pracy i Polityki Społecznej ogłoszonego w Monitorze Polskim .

Osoby posiadające długoletni staż pracy, a tracące zatrudnienie mogą się ubiegać o przyznanie im świadczenia przedemerytalnego, jeśli spełnią warunki określone w art. 2 ustawy z dnia 30 kwietnia 2004 r. o świadczeniach przedemerytalnych (Dz. U. Nr 120, poz. 1252).

Długookresowe bezrobocie ma wpływ na ekonomiczną i psychospołeczną sferę życia człowieka bezrobotnego oraz jego rodzinę. Jednym z pierwszych skutków utraty pracy jest obniżenie standardu życia rodziny, także wtedy, gdy otrzymywane są świadczenia kompensujące płacę. Sytuacja materialna osób dotkniętych bezrobociem zależy od ich standardu życia w czasie trwania zatrudnienia, a zwłaszcza od posiadanych dóbr trwałego użytku, oszczędności i długów.

Duże znaczenie ma poziom, od którego zaczyna się proces degradacji ekonomicznej i społecznej. W najbardziej dramatycznej sytuacji są rodziny świadczeniobiorców pomocy społecznej, które od dawna korzystały z systemu wsparcia socjalnego z powodu np. niskich dochodów, wielodzietności, inwalidztwa. Trudności finansowe w takich rodzinach prowadzą do drastycznych ograniczeń wydatków nawet na podstawowe potrzeby bytowe.

Problem bezrobocia dotyczy nie tylko osoby nim dotkniętej, lecz także całej rodziny. Pogorszenie stanu funkcjonowania rodziny jest proporcjonalne do okresu pozostawania bez pracy, co przejawia się problemami opiekuńczo- wychowawczymi, przemocą czy zanikiem autorytetu rodzicielskiego. Może także prowadzić do rozpadu rodziny. W tych okolicznościach pojawia się również groźba przyjmowania przez dzieci negatywnych wzorów osobowych, a w konsekwencji dziedziczenia statusu bezrobotnego.

Stała liczba bezrobotnych świadczeniobiorców powoduje przyrost ilości zadań z zakresu pomocy społecznej. Sytuacja taka wymusza również konieczność dostosowania dotychczasowych form działania do nowych potrzeb, ponieważ możliwości budżetu państwa i samorządu lokalnego są ograniczone, podstawowego znaczenia w pomocy w wychodzeniu z bezrobocia nabiera praca socjalna, która przyjmuje zróżnicowane formy.

Najliczniejszą grupę bezrobotnych stanowią osoby bez zawodu. Jest to grupa obejmująca przede wszystkim mieszkańców z wykształceniem gimnazjalnym, podstawowym i niepełnym podstawowym oraz posiadających wykształcenie średnie ogólnokształcące pozbawione jakichkolwiek kompetencji zawodowych.

Podmioty ekonomii społecznej są uzupełnieniem systemu wsparcia i pomocy dla osób zagrożonych wykluczeniem społecznym głównie osób bezrobotnych. Dzięki tym podmiotom można wpływać

na zmianę postaw klientów pomocy społecznej, dążyć w sposób bardziej efektywny do ich ekonomicznego usamodzielnienia, a także włączania ich do ponownego prawidłowego wypełnienia ról społecznych i zawodowych.

## **4.2. Opieka zdrowotna**

Niepubliczny Zakład Opieki Zdrowotnej „Nasz Lekarz” - Wojciech Broszkiewicz jest jedyny na terenie Gminy Lubomino, który realizuje usługi medyczne podstawowej opieki zdrowotnej.

Na terenie gminy działa także gabinet rehabilitacji, gabinet stomatologiczny oraz punkt apteczny.

Dostępność do świadczeń w zakresie specjalistycznej opieki medycznej uzależniona jest od umowy zawartej pomiędzy świadczeniodawcą a Narodowym Funduszem Zdrowia, określającą warunki udzielania świadczeń opieki zdrowotnej i bardzo często nieuwzględniającej rzeczywistego zapotrzebowania na świadczenia specjalistyczne.

W obszarze opieki zdrowotnej problematyczną sferą jest brak powszechności korzystania z usług specjalistów przez mieszkańców wsi. Mieszkańcy Wilczkowa, Ełdyt Wielkich nie korzystają z usług medycznych w Lubominie ze względu na brak komunikacji. Głównie dojeżdżają do lekarzy do Dobrego Miasta.

Osoby mieszkające na wsi, zwłaszcza starsze trafiają do lekarza najczęściej w stanie przewlekłej, zaniedbanej choroby. Prowadzonemu leczeniu rzadko towarzyszą wizyty kontrolne. Do jednych z zaobserwowanych czynników wpływających na ogólny stan zdrowia mieszkańców zwłaszcza osób starszych można zaliczyć:

starzenie się społeczeństwa tym samym rosnące zapotrzebowanie na opiekę specjalistyczną, paliatywną, leczenie długoterminowe, rehabilitację.

W zakresie realizacji prawa do ochrony zdrowia:

- 1) wydłużenia przeciętnego dalszego trwania życia w sprawności;
- 2) upowszechnienia dostępu do świadczeń opieki zdrowotnej finansowanych ze środków publicznych;
- 3) zwiększenia zakresu objęcia kobiet i dzieci programami zdrowia publicznego

Niepubliczny Zakład Opieki Zdrowotnej „Nasz Lekarz” w Lubominie organizuje różnego rodzaju programy profilaktyczne np. „Szkoła cukrzycy”, profilaktyka gruźlicy.

Są wypełniane przez pacjentów ankiety. Wydawane przez Ośrodek zdrowia ulotki dla pacjentów.

## **4.3. Niepełnosprawność, starość.**

### **4.3.1. Niepełnosprawność**

Zgodnie z ustawą o pomocy społecznej niepełnosprawność oznacza stan fizyczny, psychiczny lub umysłowy, powodujący trwałe lub okresowe utrudnienie, ograniczenie bądź

uniemożliwienie samodzielnej egzystencji. Niepełnosprawność rozumiana jest również jako wynik barier społecznych, edukacyjnych oraz fizycznych, jakie jednostka napotyka w środowisku zamieszkania.

Polityka społeczna powinna prowadzić aktywne działania życia społecznego oraz aktywnie wspierać działania na rzecz równouprawnienia osób niepełnosprawnych, a także przeciwdziałać ich dyskryminacji i tworzyć mechanizmy wyrównujące szanse życiowe oraz warunki do korzystania z przysługujących im praw.

Dotknięcie niepełnosprawnością stanowi sytuację kryzysową, która wymaga odpowiedniego systemu interwencji, stwarzającej dla osoby niepełnosprawnej i jej opiekunów możliwość skorzystania z efektywnego systemu wsparcia, wypracowania warunków sprzyjających aktywizacji zawodowej i społecznej osoby niepełnosprawnej.

Niepełnosprawności nie można usunąć, zlikwidować czy pozbyć się. Skutki niepełnosprawności można natomiast w znacznym stopniu przezwyciężyć, złagodzić lub wyeliminować.

W procesie rehabilitacji, wobec choroby czy niepełnosprawności należy stosować zasadę interwencji. Udzielanie pomocy powinno mieć charakter indywidualny i winno być dokładnie dopasowane do potrzeb osoby niepełnosprawnej lub zagrożonej niepełnosprawnością.

Nowoczesne rozumienie rehabilitacji zakłada jak najpełniejszą współpracę pomiędzy instytucjami i grupami odpowiedzialnymi za wieloetapowy i wielopłaszczyznowy proces rehabilitacji, gdyż samodzielnie uporanie się z tak kompleksowym zadaniem nie jest możliwe.

Niwelowanie negatywnych skutków wynikających ze stanu zdrowia oraz integracja tych środowisk ze społecznością lokalną to zadanie dla pracowników socjalnych.

Na terenie Gminy Lubomino w celu likwidacji barier architektonicznych w nowo wybudowanej hali widowisko- sportowej w Lubominie dla osób poruszających się na wózku inwalidzkim wybudowano podjazd dla osób niepełnosprawnych. Także tego typu podjazdy znajdują się: przy sklepie Pana Danuty i Józefa Jurkiewicz w Lubominie, przy Niepublicznym Ośrodku Zdrowia w Lubominie / podjazd do Ośrodka rehabilitacji/, przy Urzędzie Pocztownym w Lubominie. Urząd Gminy podjazdu nie posiada a na I piętrze w UG znajduje się Gminny Ośrodek Pomocy Społecznej. Pracownicy socjalni są zmuszeni schodzić na parter do osób niepełnosprawnych i ludzi starszych celu udzielenia pomocy, porady.

Na terenie gminy działa od 01 grudnia 2010 roku **Środowiskowy Dom Samopomocy** z siedzibą w Wolnicy 50. W ŚDS jest zatrudnionych 8 osób.

Jest jednostką organizacyjną gminy Lubomino. Dom jest ośrodkiem wsparcia pobytu dziennego dla 30 osób powyżej 18 roku życia (obojsza płci) typu ABC dla osób:

1. Przewlekłe psychicznie chorych.
2. Upośledzonych umysłowo.
3. Wykazujących inne przewlekłe zaburzenia czynności psychicznych, które zgodnie ze stanem wiedzy medycznej zaliczane są do zaburzeń psychicznych. Są to osoby niepełnosprawne posiadające stopień niepełnosprawności. W grudniu 2011 roku została zamontowana winda oraz położony polbruk wokół budynku. W 2012-2013 roku planuje się rozbudowę Domu.

Gminny Ośrodek Pomocy Społecznej realizuje świadczenia rodzinne i są wypłacane między innymi dla osób niepełnosprawnych. Są to między innymi: świadczenia pielęgnacyjne i zasiłki pielęgnacyjne.

**Tabela nr 11. Świadczenia pielęgnacyjne wypłacane w latach 2006-2010**

Rok	2006	2007	2008	2009	2010
Liczba świadczeń	68	61	57	60	192
kwota	28.560	25.200	23.870	26.000	99.684

Źródło. Sprawozdania z GOPS



Od 2006 roku do 2009 roku mniej więcej na podobnym poziomie były wypłacane świadczenia pielęgnacyjne.

Od 2010 roku znacznie wzrosła wypłata świadczeń pielęgnacyjnych i wynosiła 99.684zł dla 192 osób. Od roku 2010 coraz więcej osób korzysta ze świadczeń pielęgnacyjnych. Jest to skutkiem zmiany ustawy o świadczeniach rodzinnych. Rodzice i dorosłe dzieci bez dochodu, niepracujący mogą pobierać świadczenie pielęgnacyjne na niepełnosprawne dziecko oraz matkę lub ojca posiadających orzeczenia lekarskie o uznaniu osoby za niepełnosprawną w stopieniu znacznym.

**Tabela. Nr 12. Zasiłki pielęgnacyjne wypłacane przez GOPS w latach 2006-2010**

Rok	2006	2007	2008	2009	2010
Liczba świadczeń	887	907	719	1047	1076
kwota	130.434	138.771	110.007	159.273	164.628

Źródło. Sprawozdania z GOPS

Jak wynika z powyższych tabel co roku jest więcej osób niepełnosprawnych na terenie naszej gminy. W 2006r. liczba świadczeń zasiłków pielęgnacyjnych wynosiła 887 na kwotę 130.434zł. W 2007r. wzrosła do 907 świadczeń na kwotę 138.771zł. W 2008r. zmalała liczba świadczeń zasiłków pielęgnacyjnych i wynosiła 719, a kwota tych świadczeń wynosiła 110.007zł. Od 2009 r. liczba wypłacanych świadczeń zasiłków pielęgnacyjnych wzrosła do 1047 na kwotę 159.273zł, a w 2010 roku również wzrosła do 1076 świadczeń na kwotę 164.628zł.

#### 4.3.2. Starość

Używając stwierdzenia „osoby starsze” mamy na myśli osoby w wieku poprodukcyjnym. W grupie tej oprócz problemów dotyczących sprawności mamy również do czynienia ze zmianami psychicznymi wpływającymi na zdolność funkcjonowania w środowisku. Sytuacja ludzi starszych i samotnych uwarunkowana jest takimi czynnikami jak: pogorszenie stanu zdrowia; utrata pamięci, depresja, niedołęstwo starcze, sztywność schematów myślowych, brak zapewnienia opieki ze strony rodziny, niekorzystne warunki do życia.

Często osoby starsze ze względu na posiadane uposażenie emerytalne lub rentowe nie są objęte pomocą Gminnego Ośrodka Pomocy Społecznej w Lubominie, ponieważ przekraczają kryterium dochodowe uprawniające do udzielenia wsparcia finansowego. Perspektywa odmowy pomocy finansowej powoduje, że osoby te nie zgłaszają się do Ośrodka Pomocy Społecznej. Osoby starsze z terenu naszej gminy to osoby posiadające renty, emerytury głównie rolnicze, które są bardzo niskie i często nie wystarczają na zaspokojenie ich podstawowych potrzeb, zwłaszcza w sytuacji, kiedy zmuszeni są do podjęcia kosztownego leczenia lub rehabilitacji. Są często samotne, nieposiadające bliskiej rodziny, decydują się lub są zmuszone do izolacji od otoczenia i tym samym pozostają poza możliwością oddziaływania instytucji i organizacji działających na polu pomocy osobom starszym. Istnieje zatem konieczność stworzenia systemu uwzględniającego ich najważniejsze potrzeby. Na terenie Gminy powinny powstać Kluby Seniora, aby osoby starsze, samotne miały kontakt z otaczającym ich światem.

Społeczeństwo gminy Lubomino starzeje się i zaczyna być to już wielkim problemem dla Gminy ze względu na braki środków finansowych a koniecznością realizacji zadań obowiązkowych gminy narzuconych na gminę zgodnie z ustawą o pomocy społecznej.

Od 2008 roku przez Gminny Ośrodek Pomocy Społecznej osoby starsze były kierowane do domów pomocy społecznej ze względu na to, że wymagały całodobowej opieki. Są to bardzo duże wydatki ze strony gminy. Poniższa tabela przedstawia liczbę osób i wydatki finansowane ponoszone przez Gminę za osoby przebywające w DPS. Są to osoby przeważnie samotne.

**Tabela Nr 13. Utrzymanie pensjonariuszy w DPS z terenu gminy Lubomino**

Rok	Liczba osób	Kwota w złotych
2008	3	34.587
2009	5	109.822
2010	6	108.975

Źródło. Sprawozdanie z GOPS

W Domach Pomocy Społecznej w 2008 roku przebywały 3 osoby, a wydatek ze środków finansowych gminy wynosił 34.587 złotych. W 2009 roku w DPS było już 5 pensjonariuszy, a dopłata ze środków własnych gminy wynosiła 109.822 zł. W 2010 roku w DPS przebywało 6 osób i wydatek wynosił 108.975zł.

Usługi opiekuńcze są zadaniem obowiązkowym gminy zgodnie z ustawą o pomocy społecznej. GOPS realizuje usługi opiekuńcze głównie dla osób starszych, które z uwagi na zły stan zdrowia, podeszły wiek, samotność, nie mają możliwości samodzielnie funkcjonować.

Usługi świadczone przez opiekunki zatrudnione w Agencji Usług Opiekuńczych w Olsztynie z siedzibą w Dobrym Mieście i mają na celu udzielenie pomocy w zaspokojeniu codziennych potrzeb życiowych, opiekę higieniczną oraz zalecaną przez lekarza pielęgnację. Poniższa tabela przedstawia wydatki na realizację usług opiekuńczych w latach 2008-2010.

Ustawa o pomocy społecznej wskazuje, że pomoc w formie usług przysługuje osobom samotnym, które z powodu wieku, choroby i innej przyczyny wymagają pomocy innych osób, a są jej pozbawione. Usługi opiekuńcze mogą być przyznane również osobom, które wymagają pomocy innych osób, a rodzina nie może takiej pomocy zapewnić. Usługi świadczone są w mieszkaniu osoby, która potrzebuje pomocy lub w ośrodkach wsparcia takich jak środowiskowe domy samopomocy, kluby samopomocy, dzienne domy pomocy.

Usługi opiekuńcze obejmują pomoc w zaspokajaniu codziennych potrzeb życiowych, opiekę higieniczną, zalecaną przez lekarza pielęgnację oraz, w miarę możliwości, zapewnienie kontaktów z otoczeniem.

**Tabela nr 14. Wydatki finansowe na usługi opiekuńcze w latach 2008-2010**

Rok	Kwota w złotych
2008	37.715
2009	31.344
2010	49.700

Jak wynika z powyższej tabeli wydatki finansowe na usługi opiekuńcze na w 2008 roku wynosiły 37.715zł. W 2009r. zmalały do kwoty 31.344zł, natomiast w 2010r. znacznie wzrosły i wynosiły 49.700zł. Co roku wydatki na usługi opiekuńcze wzrastają. Coraz więcej osób wymaga pomocy osób drugih.

#### **4.4. Alkoholizm, przemoc w rodzinie**

##### **4.4.1 Alkoholizm**

Alkoholizm jest istotnym problemem społecznym w Polsce, dotyka również

w dużym stopniu mieszkańców naszej gminy. Jest jednym z najpoważniejszych zagrożeń zdrowotnych naszego społeczeństwa. Chodzi zarówno o zdrowie fizyczne, psychiczne, ale również kondycję całego społeczeństwa jako jednego organizmu. Pomimo znajomości szkód jakie powoduje alkohol, picie jest bardzo popularne, staje się coraz popularniejsze wśród dzieci i młodzieży. Warto zastanowić się tutaj co należy zrobić aby rozwiązać ten problem nurtujący całe społeczeństwo, gdyż za kilkanaście lat grozi nam cała plaga osób uzależnionych, ubezwłasnowolnionych i niezdolnych do pracy.

Zespół uzależnienia od alkoholu jest chorobą chroniczną i postępującą, zaczyna się i rozwija bez świadomości osoby zainteresowanej. Polega na niekontrolowanym picciu alkoholu może doprowadzić do przedwczesnej śmierci.

Charakteryzuje się następującymi zjawiskami:

- codzienne wypijanie napoju alkoholowego w celu zadowalającego funkcjonowania ,
- ciągłe picie występujące naprzemiennie z okresami trzeźwości
- zmiany tolerancji na alkohol ,
- utrata kontroli nad piciem
- zaburzenia pamięci i świadomości,
- nawroty picia po próbach utrzymania okresowej abstynencji .

O uzależnieniu możemy mówić gdy co najmniej trzy spośród wymienionych objawów występowały co najmniej przez jeden miesiąc w ciągu ostatniego roku.

Przyczyny alkoholizmu nie są znane, na ogół przyjmuje się współdziałanie wielu czynników genetycznych, biologicznych i środowiskowych. Niepokojący jest wpływ bezrobocia na zachowania patologiczne. Szczególnie niebezpiecznym zjawiskiem staje się alkoholizm w rodzinie.

W Gminie Lubomino przypuszczalnie nadużywa alkohol około 120 osób. Postępowanie dotyczące przymusu leczenia odwykowego prowadzone jest przez Gminną Komisję Rozwiązywania Problemów Alkoholowych. Wnioskodawcami są najczęściej: Komisariat Policji, Gminny Ośrodek Pomocy Społecznej, kurator sądowy, członkowie rodzin osób uzależnionych od alkoholu.

Gminna Komisja Rozwiązywania Problemów Alkoholowych prowadzi również różnego rodzaju działania w zakresie profilaktyki spożywania alkoholu i otrzymuje na ten cel środki z budżetu gminy.

Alkoholizm i inne dysfunkcje są następstwem pojawiających się w rodzinach problemów opiekuńczo- wychowawczych. Dzieci są zanedbywane, pozostawiane bez opieki, zdane na siebie, zaczynają sprawiać problemy w szkole, popadają w konflikty z prawem. Konsekwencją niewydolności wychowawczej rodziców w wielu przypadkach jest ograniczenie lub pozbawienie ich praw rodzicielskich i kierowanie dzieci do placówek opiekuńczo- wychowawczych.

#### **4.4.2. Przemoc w rodzinie**

Jeśli chodzi o przemoc w rodzinach jest ona coraz bardziej widoczna i ujawnianych przypadków jest coraz więcej. Jednak wiele osób nie decyduje się na zgłoszenie przypadków stosowania przemocy z uwagi na obawę opinii sąsiadów. Niejednokrotnie fakt jej stosowania wychodzi na jaw bardzo późno, gdy dochodzi już do bicia, maltretowania. Ofiara wtedy decyduje się na zawiadomienie policji lub innej instytucji.

Z badań dotyczących rodziny, a także obserwacji życia społecznego wiadomo że ludzie bardzo niechętnie przyznają się do przemocy wewnątrz rodziny.

Przemoc w rodzinie charakteryzuje to, że:

- jest intencjonalna – przemoc jest zamierzonym działaniem człowieka i ma na celu kontrolowanie i podporządkowanie ofiary,
- siły są nierównomierne – w relacji jedna ze stron ma przewagę nad drugą. Sprawca jest silniejszy a ofiara słabsza,
- narusza prawa i dobra osobiste – sprawca wykorzystuje przewagę siły, narusza podstawowe

prawa ofiary (np. prawo do nietykalności fizycznej, godności, szacunku itd.),  
- powoduje cierpienie i ból – sprawca naraża zdrowie i życie ofiary na poważne szkody.  
Doświadczenie bólu i cierpienia sprawia, że ofiara ma mniejszą zdolność do samoobrony.  
Powszechnie przemoc traktowana jest jako akt godzący w osobistą wolność jednostki przyczyniający się do jej fizycznej, a także psychicznej szkody, wykraczające poza społeczne zasady wzajemnych relacji i zmuszanie jej do zachowań niezgodnych z własną wolą.  
Przemoc upokarza, wywołuje cierpienie, rodząc tym samym nienawiść i pragnienie odwetu.  
Przemoc pojmowana jest także jako wywieranie wpływu na innych ludzi, w wyniku którego ich aktualny poziom rozwoju somatycznego i duchowego jest mniejszy niż potencjalny poziom tego rozwoju.

Można wyodrębnić różne rodzaje przemocy:

1. Przemoc fizyczna – bicie, znęcanie się, głodzenie, zamykanie, kopanie, policzkowanie, szarpanie, duszenie, ciągnięcie za włosy, rzucanie przedmiotami, ale także używanie niebezpiecznych narzędzi lub grożenie ich użyciem, zadawanie bólu;
2. Przemoc psychiczna – sprawowanie przez sprawcę przemocy psychicznej kontroli nad ofiarą, np. straszenie zabójstwem, użyciem przemocy, zabraniam dzieci, niszczenie lub grożenie zniszczeniem rzeczy, upokarzanie, używanie wulgarnych słów, mówienie kobiecie że jest do niczego, że jest brzydka, głupia, chora psychicznie, że nikt jej nie chce, że bez sprawcy sobie nie poradzi;
3. Przemoc seksualna – zmuszanie do odbywania stosunku lub poddania się innym zachowaniom seksualnym, a także wymuszanie współżycia w nieakceptowanej formie.

Przemoc seksualna jest często przez ofiary molestowania ukrywana, co w znacznym stopniu utrudnia udzielenie im pomocy;

4. Przemoc finansowa (ekonomiczna) – np. utrzymanie kobiety w całkowitej zależności finansowej, zakazywanie jej pracy zawodowej, nie dawanie wystarczającej ilości pieniędzy na prowadzenie domu;
5. Przemoc polegająca na osaczaniu – np. ciągle chodzenie za kimś, dzwonienie do niego w celu wyrządzenia mu krzywdy lub zastraszenia;
6. Przemoc w wymiarze społecznym – zakazywanie osobie kontaktów z rodziną, przyjaciółmi, zabranianie jej wychodzenia z domu, upokarzanie jej w miejscach publicznych.

Ofiarami przemocy w rodzinie są najczęściej kobiety oraz dzieci do lat 13. Natomiast sprawcami przemocy są głównie mężczyźni będący często pod wpływem alkoholu. Stosowanie przemocy prowadzi do niskiej samooceny, poczucia bezsilności i bezradności, ciągłego niepokoju, depresji, chorób związanych ze stresem. Szczególnie dramatyczne konsekwencje przemocy zauważa się u dzieci. Powoduje ona bowiem w ich psychice nieodwracalne skutki, które mogą dać znać o sobie dopiero w życiu dorosłym.

Na terenie gminy statystycznie jest wykazane niewiele przemocy w rodzinie i wydawałoby się , że to jest bardzo dobrze, ale w rzeczywistości nie jest to prawdziwy obraz. Osoby, rodziny dotknięte przemocą nie przyznają się do tego. Czasami zgłaszają taką sytuację a później wycofują się z tego twierdząc, że to było tylko raz a obecnie sprawca zmienił swoje zachowanie w stosunku do rodziny. Sprawcami przemocy w rodzinie są osoby przeważnie będące pod wpływem alkoholu.

Na terenie gminy nie ma posterunku policji. Korzystamy z usług policji z pobliskiej Ornety.

W Lubominie jest przydzielony jeden dzielnicowy, który jest członkiem Zespołu Interdyscyplinarnego ds przeciwdziałania przemocy. W skład Zespołu wchodzi również pracownicy GOPS, pielęgniarka środowiskowa, pracownik Urzędu Gminy zajmujący się GKRPA oraz z Gimnazjum pedagog szkolny.

## **4.5.Oświata i wychowanie oraz sport i kultura**

### **4.5.1.Oświata i wychowanie**

Od 01 września 2011 roku na terenie gminy czynne są dwie szkoły podstawowe: w Wilczkowie

i Zespół Szkół w Lubominie oraz Gimnazjum w Lubominie. Działa także przedszkole w Lubominie. Obwód szkolny obejmuje wszystkie wsie w granicach administracyjnych gminy. Szkoły realizują zadania określone w ustawie o systemie oświaty oraz w przepisach wykonawczych wydanych na ich podstawie. Zatrudnieni nauczyciele posiadają wymagane kwalifikacje zawodowe.

Do placówek oświatowych dowożeni są uczniowie transportem zapewnionym przez gminę.

Szczegółowe zestawienie placówek edukacyjnych na terenie gminy Lubomino przedstawia poniższa tabela.

**Tabela Nr 15. Liczba uczniów i nauczycieli w roku szkolnym 2010/2011.**

lp	Nazwa szkoły	Liczba uczniów	Liczba nauczycieli w przeliczeniu na etaty
1	Zespół Szkół w Lubominie	146	17,17
2	Szkoła Podstawowa w Rogiedlach	54	7,18
3	Szkoła Podstawowa w Wilczkowie	80	9,81
4	Gimnazjum w Lubominie	130	11,74
5	RAZEM	410	45,9

Uchwałą Nr VI/27/2011 Rady Gminy Lubomino z dnia 28 kwietnia 2011 r została zlikwidowana Szkoła Podstawowa w Rogiedlach, a na bazie zlikwidowanej szkoły utworzono zamiejscowe oddziały Szkoły Podstawowej w Wilczkowie, gdzie uczniowie oddziału przedszkolnego oraz klas I –III będą pobierać naukę.

W związku z ciągle spadającą ilością uczniów i rosnącym kosztem utrzymania jednego ucznia nie znajdującym pokrycie w subwencji oświatowej może być konieczna dalsza likwidacja szkół w gminie. Dzieci i młodzież uczęszczająca do szkół korzystała z gorących posiłków w szkole. Część tych dzieci i młodzieży miała opłacane posiłki przez Gminny Ośrodek Pomocy Społecznej w Lubominie. GOPS opłacał posiłki dla dzieci i młodzieży pochodzących z rodzin najuboższych. Były płacone z Wieloletniego rządowego programu „**Pomoc państwa w zakresie dożywiania**”. GOPS w 2009 roku opłacał posiłki dla **257 uczniów**, a w 2010 roku dla **207 uczniów**.

Udział dzieci dożywianych w ogólnej liczbie uczniów w 2010 roku, wynoszący aż **50,48%** świadczy o ubóstwie mieszkańców gminy Lubomino. W szkołach są przeprowadzone projekty edukacyjne z EFS, zajęcia pozalekcyjne, programy profilaktyczne.

Na terenie gminy nie ma szkół ponadgimnazjalnych. Młodzież po ukończeniu gimnazjum dalszą naukę kontynuuje w miejscowościach : Orneta, Dobre Miasto, Olsztyn, Smołajny. W większości z tych miejscowości młodzież nie kontynuuje dalszej nauki, ze względu na trudną sytuację materialną, brak komunikacji.

Jak widać dostęp do edukacji w gminie rolniczej jest bardzo utrudniony i cechujący się dużą dysproporcją w stosunku do ośrodków miejskich.

Na terenie placówek oświatowych poza programowymi zajęciami prowadzone są również zajęcia pozalekcyjne, wyrównawcze oraz różnego rodzaju koła zainteresowań. W zajęciach organizowanych poza planem lekcyjnym biorą udział uczniowie miejscowi i dojeżdżający. Dla większości dzieci szkoła, poza funkcją edukacyjną jest jedynym miejscem, w którym mogą skorzystać z oferty kulturalnej, sportowej, wsparcia. Ze względu na charakter dowozu szkolnego (jeden kurs do danej miejscowości) skorzystanie z i tak skromnej oferty staje się niemożliwe.

Dla wyrównania szans edukacyjnych trzeba przygotować ofertę w zakresie:

- wyrównania dysproporcji edukacyjnych,
- przygotowania do dalszych etapów edukacji,
- organizacji wolnego czasu,
- angażowania dzieci i młodzieży w inicjatywy społeczne,

- budowania poczucia własnej wartości, kształtowania właściwych postaw życiowych,
- rozwoju umiejętności, indywidualnych zdolności i talentu.

#### **4.5.2. Sport**

Gmina Lubomino posiada wiele obiektów i miejsc do uprawiania sportu oraz służących rekreacji i wypoczynkowi o zróżnicowanym standardzie technicznym.

Są to sala widowiskowo- sportowa przy ul. Kopernika 4 w Lubominie.

**Zespół boisk Orlik w Lubominie** pełnowymiarowe powstało w 2010 roku.

Boiska sportowe w Lubominie i Wilczkowie, wiejskie boiska w Bieniewie, Gronowie i Ełdytach Wielkich. Są oznakowane szlaki rowerowe – niebieski o długości 29 km, czerwony o długości 26 km i żółty o długości 9 km.

Baza sportowa na terenie Gminy Lubomino jest ciągle unowocześniana i rozbudowywana.

Corocznie przy współudziale Klubów Sportowych organizowane są następujące imprezy:

- spartakiady rekreacyjno sportowe,
- halowe turnieje piłki nożnej i piłki siatkowej,
- wiejskie spartakiady.

#### **4.5.3. Kultura**

Na terenie Gminy Lubomino baza kulturalna jest stosunkowo skromna. Gmina nie posiada ośrodka pełniącego funkcję centrum kultury. Funkcje lokalnych ośrodków kultury pełnią świetlice wiejskie oraz remizy OSP. Na terenie Gminy Lubomino działają trzy biblioteki publiczne: Gminna Biblioteka Publiczna w Lubominie oraz jej dwie filie w Rogiedlach i w Wilczkowie.

Gminna biblioteka obsługuje ponad 1000 czytelników. Biblioteka jest placówką zawsze wyróżniającą się w konkursach bibliotek publicznych województwa, przodując w zakresie ilości wypożyczonych książek oraz zakupu nowości. Corocznie biblioteka w swej popularyzacyjnej uwzględnia rocznice literackie, historyczne oraz obchody pracy organizuje co roku wystawy książek i czasopism historycznych, wykonując gazetki okolicznościowe z okazji przeróżnych świąt, organizując konkursy literackie i plastyczne, wernisaże prac.

We współpracy Organizowane są również ze szkołami z terenu gminy coroczne jasełka, organizowane lekcje, akcje wspólnego głośnego czytania, zabawy, itp.

Życie kulturalne mieszkańców również koncentruje się wokół świetlic wiejskich znajdujących się w miejscowościach: Biała Wola, Bieniewo, Ełdyty Wielkie, Gronowo, Piotrowo, Wapnik, Piotrowo, Rogiedle, Wapnik, Wilczkowo, Zagony i 2 remizy OSP w Lubominie i w Wilczkowie.

Urząd Gminy jest inspiratorem wielu imprez, zachęca do współpracy i wspiera organizacje kulturalne działające na terenie gminy.

Urząd Gminy wraz z podległymi placówkami organizuje mieszkańcom wiele lat imprezy typu kulturalno – rozrywkowych tj.: festyny, dożynki Gminne, imprezy okolicznościowe ( „Dzień Babci i Dziadka”, obchody „Dni Rodziny”).

Ponadto animatorami życia kulturalnego w gminie są:

- organizacje pozarządowe, które działają na terenie gminy w obszarze kultury,
- Stowarzyszenie LGD „Warmiński Zakątek”,
- Koło Gospodyń Wiejskich w Wilczkowie,
- grupy nieformalne, takie jak Rady Sołeckie,
- w maju 2004 roku w Lubominie powstała Kapela Bum-Cyk. Występuje w strojach warmińskich. W swoim repertuarze ma piosenki ludowe i biesiadne.

#### **4.6. Problemy społeczne w perspektywie działalności Gminnego Ośrodka Pomocy Społecznej w Lubominie.**

#### **4.6.1. Pomoc Społeczna i jej zadania.**

Na terenie gminy instytucją zajmującą się pomocą społeczną jest Gminny Ośrodek Pomocy Społecznej w Lubominie, który został utworzony Zarządzeniem Naczelnika Gminy z dnia 1 marca 1990 r. Gminny Ośrodek Pomocy Społecznej w Lubominie działa na podstawie ustawy z dnia 12 marca 2004r. r. o pomocy społecznej ( Dz. U. z 2009 r. Nr 175, poz.1362 z późniejszymi zmianami) oraz innych przepisów prawnych z dziedziny pomocy społecznej.

Ośrodek jest jednostką budżetową Gminy Lubomino. Realizuje zadania pomocy społecznej:

- z zakresu zadań własnych gminy,
- zlecone Gminie z zakresu administracji rządowej.

Gminny Ośrodek Pomocy Społecznej w Lubominie zatrudnia 6 osób:

- 1.Kierownik GOPS
- 2.Pracownicy socjalni – 3 osoby
- 3.Księgowa
- 4.Starszy referent ds. świadczeń rodzinnych i zaliczki alimentacyjnej

Celem pomocy społecznej jest umożliwienie osobom i rodzinom przezwyciężanie trudnych sytuacji życiowych, których nie są one w stanie pokonać, wykorzystując własne uprawnienia, zasoby i możliwości.

Głównym zadaniem Ośrodka i zatrudnionych w nim pracowników jest dążenie do pełnego zdiagnozowania i zaspokojenia niezbędnych potrzeb życiowych osób i rodzin, jak również umożliwienie im bytowania w warunkach odpowiadających godności człowieka.

Pomoc społeczna powinna w miarę możliwości doprowadzić do życiowego usamodzielnienia osób i rodzin oraz ich integracji ze środowiskiem.

#### **4.6.2. Zakres działania Gminnego Ośrodka Pomocy Społecznej.**

Zgodnie z ustawą z dnia 12 marca 2004r. o pomocy społecznej( Dz. U. z 2009r. Nr 175, 1362 z późniejszymi zmianami )

##### **Do zadań własnych gminy o charakterze obowiązkowym należy:**

- 1) opracowanie i realizacja gminnej strategii rozwiązywania problemów społecznych ze szczególnym uwzględnieniem programów pomocy społecznej, profilaktyki i rozwiązywania problemów alkoholowych i innych, których celem jest integracja osób i rodzin z grup szczególnego ryzyka;
- 2) sporządzanie, zgodnie z art. 16a, oceny w zakresie pomocy społecznej;
- 3) udzielanie schronienia, zapewnienie posiłku oraz niezbędnego ubrania osobom tego pozbawionym;
- 4) przyznawanie i wypłacanie zasiłków okresowych;
- 5) przyznawanie i wypłacanie zasiłków celowych;
- 6) przyznawanie i wypłacanie zasiłków celowych na pokrycie wydatków powstałych w wyniku zdarzenia losowego;
- 7) przyznawanie i wypłacanie zasiłków celowych na pokrycie wydatków na świadczenia zdrowotne osobom bezdomnym oraz innym osobom niemającym dochodu i możliwości uzyskania świadczeń na podstawie przepisów o powszechnym ubezpieczeniu w Narodowym Funduszu Zdrowia,
- 8) przyznawanie zasiłków celowych w formie biletu kredytowanego,
- 9) opłacanie składek na ubezpieczenia emerytalne i rentowe za osobę, która zrezygnuje z zatrudnienia w związku z koniecznością sprawowania bezpośredniej, osobistej opieki nad długotrwale lub ciężko chorym członkiem rodziny oraz wspólnie niezamieszkującymi matką, ojcem lub rodzeństwem,
- 10) praca socjalna;

- 11) organizowanie i świadczenie usług opiekuńczych, w tym specjalistycznych, w miejscu zamieszkania, z wyłączeniem specjalistycznych usług opiekuńczych dla osób z zaburzeniami psychicznymi;
- 12) prowadzenie i zapewnienie miejsc w placówkach opiekuńczo- wychowawczych wsparcia dziennego lub mieszkaniach chronionych;
- 13) tworzenie gminnego systemu profilaktyki i opieki nad dzieckiem i rodziną,
- 14) dożywianie dzieci;
- 15) sprawienie pogrzebu, w tym osobom bezdomnym;
- 16) kierowanie do domu pomocy społecznej i ponoszenie odpłatności za pobyt mieszkańca gminy w tym domu;
- 16a) pomoc osobom mającym trudności w przystosowaniu się do życia po zwolnieniu z zakładu karnego;
- 17) sporządzanie sprawozdawczości oraz przekazywanie jej właściwemu wojewodzie, również w formie dokumentu elektronicznego, z zastosowaniem systemu teleinformatycznego;
- 18) utworzenie i utrzymywanie ośrodka pomocy społecznej, w tym zapewnienie środków na wynagrodzenia pracowników;
- 19) przyznawanie i wypłacanie zasiłków stałych;
- 20) opłacanie składek na ubezpieczenie zdrowotne określonych w przepisach o świadczeniach opieki zdrowotnej finansowanych ze środków publicznych.

**Do zadań własnych gminy należy:**

- 1) przyznawanie i wypłacanie zasiłków specjalnych celowych;
- 2) przyznawanie i wypłacanie pomocy na ekonomiczne usamodzielnienie w formie zasiłków, pożyczek oraz pomocy w naturze;
- 3) prowadzenie i zapewnienie miejsc w domach pomocy społecznej i ośrodkach wsparcia o zasięgu gminnym oraz kierowanie do nich osób wymagających opieki;
- 4) podejmowanie innych zadań z zakresu pomocy społecznej wynikających z rozeznaczonych potrzeb gminy, w tym tworzenie i realizacja programów osłonowych;
- 5) współpraca z powiatowym urzędem pracy w zakresie upowszechniania ofert pracy oraz informacji o wolnych miejscach pracy, upowszechniania informacji o usługach poradnictwa zawodowego i o szkoleniach.

**Do zadań zleconych z zakresu administracji rządowej realizowanych przez gminę należy:**

- 1) organizowanie i świadczenie specjalistycznych usług opiekuńczych w miejscu zamieszkania dla osób z zaburzeniami psychicznymi;
- 2) przyznawanie i wypłacanie zasiłków celowych na pokrycie wydatków związanych z kłuską żywnościową lub ekologiczną;
- 3) prowadzenie i rozwój infrastruktury środowiskowych domów samopomocy dla osób z zaburzeniami psychicznymi;
- 4) realizacja zadań wynikających z rządowych programów pomocy społecznej, mających na celu ochronę poziomu życia osób, rodzin i grup społecznych oraz rozwój specjalistycznego wsparcia;
- 5) przyznawanie i wypłacanie zasiłków celowych, a także udzielanie schronienia, posiłku oraz niezbędnego ubrania cudzoziemcom, o których mowa w art. 5a;
- 6) przyznawanie i wypłacanie zasiłków celowych, a także udzielanie schronienia, posiłku i niezbędnego ubrania cudzoziemcom, którzy uzyskali zgodę na pobyt tolerowany na terytorium Rzeczypospolitej Polskiej;
- 7) wypłacanie wynagrodzenia za sprawowanie opieki.



Ośrodek współdziała z istniejącymi na terenie gminy instytucjami, organizacjami społecznymi, wyznaniowymi i kościelnymi, oraz zakładami pracy w celu realizacji zadań pomocy społecznej.

#### 4.6.3. Oferowane formy pomocy, wykonane zadania i problemy.

Zwiększająca się liczba osób bezrobotnych, w tym długotrwale bezrobotnych pozbawionych zasiłku dla bezrobotnych, niskie wynagrodzenia oraz duża liczba osób utrzymujących się z rent i emerytur znacznie wpływa na zmniejszenie poziomu zamożności mieszkańców gminy. Jednocześnie powyższe problemy powodują zmianę sposobu i zakresu pomocy społecznej oraz zmianę klienta pomocy społecznej. Obecnie osoby głównie korzystające z pomocy społecznej to osoby bezrobotne pozostające długotrwale bez pracy, samotne, niepełnosprawne z orzeczonym stopniem niepełnosprawności, rodziny wychowujące dziecko niepełnosprawne, osoby i rodziny, które z różnych powodów (najczęściej wypadków losowych) znalazły się w przejściowo trudnej sytuacji finansowej (również z powodów emigracji zarobkowej), osoby bez źródeł utrzymania lub utrzymujące się z pracy dorywczej, zasiłków rodzinnych, alimentów lub z pracy stałej lecz nie dającej gwarancji utrzymania się osoby samotnej lub rodziny.

Osoby niepełnosprawne dotknięte niepełnosprawnością są grupą szczególnie narażoną na społeczne wykluczenie, ze względu na występujące bariery w otaczającym nas świecie poprzez: bariery edukacyjne, architektoniczne, zatrudnieniowe, jeszcze ciągle negatywne postawy społeczne oraz brak wyspecjalizowanych służb środowiskowych.

Pogłębiające się obniżenie poziomu warunków bytowych wpływa na marginalizację coraz szerszej rzeszy osób uzależnionych od alkoholu oraz wielodzietnych rodzin niewydolnych wychowawczo.

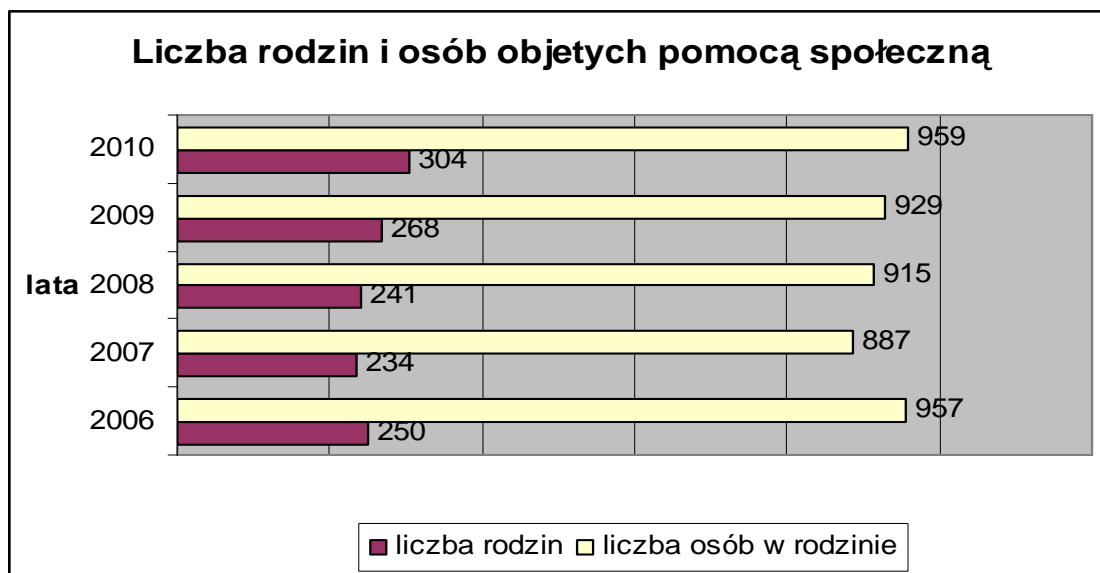
**Tabela nr 16. Liczba rodzin i osób objętych pomocą społeczną w latach 2006-2010**

Wyszczególnienie	2006	2007	2008	2009	2010
Liczba rodzin	250	234	241	268	304
Liczba osób w rodzinie	957	887	915	929	959

Źródło: Sprawozdania roczne MP i PS-03

W roku 2006 z pomocy społecznej korzystało 250 rodzin, w tym 957 osób w rodzinach. Natomiast w 2010 roku z pomocy GOPS korzystały 304 rodziny, w tym 959 osób w rodzinach, a więc liczba osób korzystających z pomocy społecznej nie maleje, a nawet nieznacznie wzrasta. W 2007 roku najmniej z pomocy społecznej skorzystało rodzin tj. 234 rodzin w tym 887 osób w rodzinach.

Z obserwacji pracowników socjalnych wynika, że są przeważnie te same środowiska uzależnione od świadczeń z pomocy społecznej i nie potrafią wyjść z kręgu pomocy społecznej. Dzieci dorosłe z rodzin, które od lat korzystają z pomocy Ośrodka również obecnie korzystają z pomocy GOPS.



Jak widać z powyższego wykresu co roku podobna liczba rodzin korzystała z pomocy Ośrodka.

**Tabela nr 17. Powody przyznania pomocy**

Powód trudnej sytuacji życiowej	Liczba Rodzin 2009r.	Liczba osób w rodzinach 2009r	Liczba rodzin 2010 r.	Liczba osób w rodzinach 2010r.
ubóstwo	15	26	5	13
bezdomność	2	2	2	2
bezrobocie	137	506	178	609
niepełnosprawność	75	233	87	237
Długotrwała lub ciężka choroba	29	83	50	114
Bezradność w sprawach opiekuńczo-wychowawczych i prowadzenia gospodarstwa domowego zwłaszcza w rodzinach niepełnych i wielodzietnych	31	137	29	117
Trudności w przystosowaniu po zwolnieniu z zakładu karnego	3	3	6	6
Alkoholizm	21	33	28	87
Potrzeby ochrony macierzyństwa	37	168	55	245

Źródła. Sprawozdania MP i PS z GOPS

W 2010 roku z powodu bezrobocia z pomocy społecznej skorzystało 178 rodzin czyli znacznie więcej niż w 2009 roku / 137 rodzin tzn. , że o 41 rodzin więcej. W gminie Lubomino z powodu alkoholizmu w 2009 roku skorzystało z pomocy GOPS 21 rodzin, a w 2010 roku z pomocy społecznej skorzystało 28 osób. Co roku zwiększa się liczba osób nadużywających alkohol. Z powodu długotrwałej choroby w 2009 roku przyznano pomoc dla 29 rodzin, a w 2010 roku już było 50 rodzin. Brak pracy, bezrobocie, ciężka sytuacja finansowa, stres rodzin jest przyczyną coraz większej liczby osób zapadających na długotrwałe lub ciężkie choroby. W 2009 roku z powodu zwolnienia z zakładu karnego skorzystały trzy osoby, a w 2010 roku było już 6 takich osób.

Poniżej w tabeli przedstawiona jest pomoc finansowa udzielona przez Gminny Ośrodek Pomocy Społecznej w Lubominie w latach 2006-2010.

**Tabela nr 18. Świadczenia pieniężne z pomocy społecznej w latach 2006-2010**

Świadczenia		2006	2007	2008	2009	2010.
Zasiłek stały	Liczba osób	18	21	22	23	31
	Kwota / w zł/	52 823	63 295	68 762	79 458	89 453
Zasiłek okresowy	Liczba osób	91	94	95	92	111
	Kwota / w zł/	88 273	94 518	146 348	180 000	207 374
Zasiłki celowe i pomoc w naturze	Kwota /w zł/	116 134	94 568	137 790	151 410	165 071
Usługi opiekuńcze	Kwota / w zł/	-	-	37 715	31 344	49 700
Dodatki mieszkaniowe	Kwota /w zł/	143 315	127 738	83 225	79 407	76 599
Utrzymanie osób w DPS	Liczba osób	-	-	3	5	6
	Kwota / w zł/	-	-	34587	109 822	108 975

Źródło: Sprawozdanie GOPS w Lubominie za lata 2006 -2010

Jak wynika z powyższej tabeli z zasiłku stałego od 2006 do 2010 roku co roku korzystało co raz więcej osób. W 2006 roku zasiłek stały otrzymywało 18 osób, w 2007 roku 21 osób, w 2008 roku 22 osoby, w 2009 roku 23 osoby, a w 2010 roku już aż 31 osób. Z zasiłków okresowych w 2006 roku skorzystało 91 osób, w 2007 roku 94 osoby, w 2008 roku o 1 więcej tzn. 95 osób. W 2009 roku liczba osób korzystających z zasiłków okresowych zmalała o 3 osoby w porównaniu do 2008 roku, a już w 2010 roku liczba świadczeniobiorców znacznie wzrosła aż do 111 osób. Kwota wypłaty zasiłków okresowych w 2006 roku wynosiła 88.273 zł, a w 2010 roku aż 207.374 złotych. Kwota zasiłków okresowych wzrosła o 43%. Kwota wydatków na usługi opiekuńcze w 2008 roku wynosiła 37.715zł, w 2009 zmalała do kwoty 31.344zł. W 2010 roku wydatek na usługi opiekuńcze znacznie wzrósł i wynosił 49.700zł tj. o 18.356zł więcej. Największe wydatki mieszkaniowe były w 2006 roku i wynosiły 143.315zł, a najmniejsze wydatki były w 2010 roku i wynosiły 76.599zł. Jak widać w tabeli wydatki mieszkaniowe co roku maleją. Utrzymanie pensjonariuszy z terenu gminy Lubomino w DPS jest od 2008 roku i wynosi 34.587zł / za 3 pensjonariuszy/, za 2009 rok wynosi 109.822zł / za 5 osób, a w 2010 roku wynosi 108.975zł / za 6 osób/.

**Tabela nr 19. Wieloletni program „Pomoc państwa w zakresie dożywiania”**

l.p.	Forma pomocy	rok 2009	kwota w zł	rok 2010	kwota w zł
1	Liczba dzieci i młodzieży dożywianej w	257	51.822	202	60.615

	szkołach				
2	Liczba osób z zasiłkiem celowym na zakup żywność	207	62.178	173	54.721
3	Doposażenie stołówek szkolnych	2	6000	2	4664

Źródła. Sprawozdania z GOPS

Jak wynika z tabeli było mniej w 2010 roku / 207 uczniów / dożywianych dzieci i młodzieży w szkołach niż w 2009 roku/ 257 uczniów /. Nie znaczy to, że w lokalnej społeczności gminy Lubomino sytuacja materialna uległa poprawie. W szkołach jest coraz mniej uczniów. Dlatego też między innymi od 1 września 2011 roku zlikwidowano Szkołę Podstawową w Rogiedlach. W 2010 roku korzystało z w/w formy pomocy 50,48% uczniów w stosunku do ogólnej liczby uczniów tj. 410osób. Program „Pomoc państwa w zakresie dożywiania” jest jedną z lepszych form pomocy dla dzieci i młodzieży niedożywionej, pochodzącej z rodzin najuboższych. W 2009 roku doposażono z w/w programu 2 stołówki w Lubominie i w Wilczkowie na łączną kwotę 6.000zł. W 2010 roku również te same stołówki szkolne doposażył GOPS na kwotę 4.664zł. Z Programu „Pomoc państwa w zakresie dożywiania” były wypłacane zasiłki celowe na zakup żywności. W 2009r. skorzystało 207 rodzin na kwotę 62.178zł, a w 2010r. skorzystały 173 rodziny na kwotę 54.721zł.

**Gminny Ośrodek Pomocy Społecznej w Lubominie od 2003 roku współpracuje z Bankiem Żywności w Olsztynie. Wspólnie organizowane są dwa razy do roku przedświąteczne zbiórki żywności**

**W 2011 roku Gminny Ośrodek Pomocy Społecznej we współpracy z Bankiem Żywności w Olsztynie zorganizował świąteczną zbiórkę Wielkanocną żywności i zebrano 55,10 kg, które przekazano najuboższym mieszkańcom. W zbiórce Bożonarodzeniowej GOPS zebrał przy pomocy wolontariuszy tj. młodzieży z Gimnazjum w Lubominie 135,20 kg żywności.**

Program „Dostarczanie Żywności Dla Najuboższej Ludności Europejskiej,, ( PEAD) w 2011 roku realizował we współpracy z GOPS / opłacanie transportu żywności / : **Parafialny Zespół „CARITAS” w Lubominie, ul. Szymanowskiego 2/1.** Pomocą objętych było 400 osób z terenu Gminy Lubomino.

**Tabela. Nr 12 Asortyment żywności**

asortyment	kg
Chleb żytni	390,00
herbatniki	1.075,20
Kasza jęczmienna z gulaszem	2.304,00
Kasza jęczmienna z warzywami	1.152,00
Kawa zbożowa	90,00
krupnik	700,00

<b>Makaron świderki</b>	<b>1.320,00</b>
<b>Makaron muszelki</b>	<b>760,00</b>
<b>Makaron z gulaszem</b>	<b>1.920,00</b>
<b>Mąka pszenna 1 kg</b>	<b>3.360,00</b>
<b>Mleko UHT 1 litr</b>	<b>3.840,00</b>
<b>Musli 400g</b>	<b>576,00</b>
<b>Płatki kukurydziane</b>	<b>800,00</b>
<b>Ryż biały</b>	<b>1.160,00</b>
<b>Ser podpuszczkowy</b>	<b>132,00</b>
<b>Ser topiony</b>	<b>240,00</b>
<b>Zupa pomidorowa z ryżem</b>	<b>1.219,20</b>
<b>RAZEM</b>	<b>21.038,60</b>

#### **4.6.4. Klub Integracji Społecznej w Lubominie**

Przy GOPS powstał Klub Integracji Społecznej i Młodzieżowy Klub Integracji. Uczestnikami KIS były i są osoby długotrwale bezrobotne. W 2006 roku GOPS zorganizował cykl zajęć psychologiczno -terapeutycznych oraz spotkań z doradcą zawodowym dla 38 osób. We współpracy z Powiatowym Urzędem Pracy w Lidzbarku Warmińskim osoby te zostały zatrudnione w ramach prac interwencji i robót publicznych. Osoby długotrwale bezrobotne od 2008 roku mają realizowany w KIS projekt systemowy w ramach POKL współfinansowanego ze środków Europejskiego Funduszu Społecznego. Zaktualizowana Strategia będzie podstawą do sprawniejszego pozyskiwania krajowych i europejskich środków finansowych na wdrażanie projektów z obszaru: przeciwdziałania wykluczeniu społecznemu, wyrównywania szans osób bezrobotnych przy realizacji w KIS m. in. Programu Operacyjnego Kapitał Ludzki w latach 2007-2013.

W 2011 roku uczestnikami Projektu systemowego w KIS było 14 osób bezrobotnych w tym: 2 mężczyźni i 12 kobiet. W 2012 roku Gminny Ośrodek Pomocy Społecznej w Lubominie podpisał deklarację z Regionalnym Ośrodkiem Polityki Społecznej Urzędu Marszałkowskiego Województwa Warmińsko- Mazurskiego w Olsztynie o realizowaniu przez GOPS w/w programu w latach 2013-2015.

#### **4.6.5. Młodzieżowy Klub Integracji Społecznej w Lubominie**

W 2006 roku w zajęciach MKIS uczestniczyła młodzież z Gimnazjum w Lubominie wytypowana przez pedagoga szkolnego. W 2006 roku dzięki otrzymanej dotacji od Marszałka Województwa Warmińsko- Mazurskiego w kwocie 11.813zł, środków własnych z GOPS w kwocie 2.632,45zł i środków otrzymanych z GKRPA w kwocie 3.327zł młodzież uczestniczyła w wycieczkach, spotkaniach integracyjnych połączonych z jazdą konną i ogniskiem oraz 3 kuligach. Z otrzymanych środków odbyło się również szereg spotkań z psychologiem. W Młodzieżowym Klubie Integracji Społecznej odbywały się zajęcia plastyczne, a niezbędne materiały zostały zakupione z dotacji. Młodzież uczestniczyła w kursie języka angielskiego dla początkujących. Podczas zajęć młodzież odrabiała lekcje i korzystała z wcześniej zakupionych pomocy naukowych. Obecnie nie działa MKIS, ponieważ nie mamy możliwości otrzymać środków finansowych z zewnątrz, a własnych nie posiadamy. Brakuje środków finansowych na zatrudnienie koordynatora w MKIS.

Gminny Ośrodek Pomocy Społecznej w Lubominie od 2008 roku do dnia dzisiejszego kontynuuje projekt systemowy w ramach Programu Operacyjnego Kapitał Ludzki.

Zgodnie z Planem Działania na lata 2007-2008 dla Priorytetu VII Województwa Warmińsko-Mazurskiego oraz na podstawie dokumentu programowego „System Realizacji PO KL 2007-2013,, jest realizowany projekt GOPS pt.: „Osiągnijmy cel razem” współfinansowany ze środków finansowych z EFS. W 2011 roku w MKIS uczestniczyło 7 osób młodzieży. Młodzież miała przeprowadzone szkolenie pt.” Trening efektywnego uczenia się i zapamiętywania”.

#### 4.6.6. Świadczenia rodzinne, świadczenia alimentacyjne w latach 2007- 2009.

Państwo w swojej polityce społecznej i gospodarczej ma obowiązek uwzględnienia dobra rodziny jak głosi art. 71 Konstytucji. Realizacji tych zadań miała służyć ustawa o świadczeniach rodzinnych z dnia 28 listopada 2003 roku, która wydziela świadczenia z różnych systemów: pomocy społecznej, ubezpieczeń społecznych, świadczeń pracowniczych. Organem właściwym do realizacji ustawy zobowiązany został wójt, burmistrz, prezydent miasta. Intencją prawodawcy była budowa nowego, **odrębnego od pomocy społecznej systemu wsparcia rodziny**, finansowanego głównie z budżetu państwa. ( w Lubominie- wyłącznie z budżetu państwa). Środki przewidziane na obsługę w wysokości 3 % dotacji nie pokrywają potrzeb w tym zakresie.

**Świadczeniami rodzinnymi są: zasiłek rodzinny** oraz dodatki do zasiłku rodzinnego, w tym: dodatek z tytułu urodzenia dziecka, dodatek z tytułu opieki nad dzieckiem w okresie korzystania z urlopu wychowawczego, dodatek z tytułu samotnego wychowywania dziecka, dodatek z tytułu wychowywania dziecka w rodzinie wielodzietnej. dodatek z tytułu rehabilitacji dziecka, dodatek z tytułu podjęcia przez dziecko nauki w szkole poza miejscem zamieszkania, dodatek z tytułu rozpoczęcia roku szkolnego, jednorazowa zapomoga z tytułu urodzenia dziecka i świadczenia opiekuńcze: zasiłek pielęgnacyjny i świadczenia pielęgnacyjne. ( zestawienie niektórych świadczeń – patrz tabela poniżej). Jeden etat do obsługi świadczeń rodzinnych i funduszu alimentacyjnego jest niedostateczny.

**Tabela nr 21. Świadczenia rodzinne**

Rok	Liczba rodzin	Kwota w złotych
2007	344	1.092.752
2008	324	1.048.647
2009	346	1.019.678
2010	327	1.125.209

Źródło. Sprawozdania z GOPS

Ze świadczeń rodzinnych od 2007 roku do 2010 roku mniej więcej korzysta nieznacznie różniąca się liczba rodzin powyżej 324 rodzin / 2008r./, w 2009 roku skorzystało najwięcej rodzin tj.346 na kwotę 1.019.678zł. Wydatki kształtowały się w granicach od 1.019.678 zł/ 2009r. / do 1.125.209 złotych / 2010r. /.

**Tabela 22. Świadczenia rodzinne w latach 2006-2010**

Świadczenia	Kwota	2006	2007	2008	2009	2010
Zasiłki rodzinne	Kwota / w zł/	411 730	469 714	424 464	411 564	507 226
Dodatki do zasiłków rodzinnych	Kwota / w zł/	437 137	419 067	401 317	378 126	311 671
Świadczenia opiekuńcze	Kwota / w zł/	158 907	163 971	177 929	185 273	264 312

Zasiłek z tytułu urodzenia dziecka	Kwota /w zł/	45 000	40 000	48 000	45 000	42 000
------------------------------------	--------------	--------	--------	--------	--------	--------

Zródło. Sprawozdania z GOPS

Zasiłek z tytułu urodzenia dziecka wynosi 1000zł. Jak wynika z powyższej tabeli najczęściej dzieci urodziło się w 2008 roku tj. 48 dzieci, a najmniej w 2007 roku tj. 40 dzieci. W 2006 i 2009 roku urodziła się taka sama liczba dzieci tj. 45 dzieci. Świadczenia opiekuńcze od 2006 roku do 2010 roku co rocznie wzrastają. W 2006 roku wydatek wynosił 158.907zł, a już w 2010 roku wynosił 264.312zł tj. wzrósł o 60% więcej w stosunku do 2006 roku.

### Fundusz alimentacyjny

Z dniem 30 września 2008 roku straciła moc ustawa z dnia 22 kwietnia 2005 r. o postępowaniu wobec dłużników alimentacyjnych oraz zaliczce alimentacyjnej, od dnia 01 października 2008 r. weszła w życie ustawa z dnia 7 września o pomocy osobom uprawnionym do alimentów. Wójt Gminy zarządzeniem powierzył Kierownikowi GOPS realizację zadań wynikających z ustawy o pomocy osobom uprawnionym do alimentów.

Fundusz alimentacyjny stanowi system wspierania osób, uprawnionych do alimentów na podstawie tytułu wykonawczego, którego egzekucja jest bezskuteczna. Osobą uprawnioną do alimentów jest: „osoba uprawniona do alimentów od rodziców na podstawie tytułu wykonawczego pochodzącego lub zatwierdzonego przez sąd, jeżeli egzekucja okazała się bezskuteczna”.

#### Tabela nr 23. Fundusz alimentacyjny

Rok	Liczba rodzin	Kwota w złotych
2008	30	25.360
2009	34	132.653
2010	37	161.662

Zródło. Sprawozdania GOPS

Z funduszu alimentacyjnego w 2008r. skorzystało 30 rodzin na kwotę 25.360zł. W 2009r. liczba rodzin wzrosła do 34, a wydatek wynosił 132.653zł. W 2010 roku liczba rodzin wynosiła już 37, a wydatek wynosił 161.662zł. Co roku liczba osób korzystających z funduszu alimentacyjnego wzrasta. Główną przyczyną jest bezrobocie, brak pracy na rynku pracy. Rodziny nie mają na utrzymanie dzieci, mężowie nie łożą na utrzymanie rodzin i wskutek czego żony zakładają sprawę w sądzie o alimenty na dzieci.

### Postępowanie wobec dłużnika alimentacyjnego.

W przypadku przyznania osobie uprawnionej świadczenia z funduszu alimentacyjnego organ właściwy wierzyciela "z urzędu" występuje z wnioskiem do organu właściwego dłużnika (oznacza to urząd gminy lub ośrodek pomocy społecznej właściwy ze względu na miejsce zamieszkania dłużnika alimentacyjnego) o podjęcie działań wobec dłużnika alimentacyjnego. Organ właściwy dłużnika przeprowadza wywiad alimentacyjny, w celu ustalenia sytuacji rodzinnej, dochodowej i zawodowej dłużnika alimentacyjnego, a także jego stanu zdrowia oraz przyczyn niełożenia na utrzymanie osoby uprawnionej, oraz odbiera od niego oświadczenie majątkowe.

W przypadku gdy dłużnik alimentacyjny nie może wywiązać się ze swych zobowiązań z powodu braku zatrudnienia, organ właściwy dłużnika:

- 1/ zobowiązuje dłużnika alimentacyjnego do zarejestrowania się jako bezrobotny, albo jako poszukujący pracy, w przypadku braku możliwości zarejestrowania się jako bezrobotny;
- 2/ zwraca się do starosty o podjęcie działań zmierzających do aktywizacji zawodowej dłużnika alimentacyjnego;
- 3/ w razie braku możliwości aktywizacji zawodowej występuje z wnioskiem do starosty o skierowanie

dłużnika alimentacyjnego do robót publicznych lub prac organizowanych na zasadach robót publicznych, określonych w przepisach o promocji zatrudnienia i instytucjach rynku pracy.

W przypadku uniemożliwienia przez dłużnika alimentacyjnego przeprowadzenia wywiadu alimentacyjnego, odmowy złożenia oświadczenia majątkowego oraz odmowy podjęcia prac, w ramach aktywizacji zawodowej, uchylania się od nich lub odmowy zarejestrowania się jako bezrobotny, odmowy zarejestrowania się jako poszukujący pracy w przypadku braku możliwości zarejestrowania się jako bezrobotny, organ właściwy dłużnika:

1/składa wnioski o ściganie za przestępstwo określone w art. 209 § 1 ustawy z dnia 6 czerwca 1997 r.

- Kodeks karny (Dz. U. Nr 88, poz. 553, z późn. zm.),

2/kieruje wnioski do starosty o zatrzymanie prawa jazdy dłużnika alimentacyjnego. Organ właściwy dłużnika informuje organ właściwy wierzyciela oraz komornika sądowego o podjętych działaniach wobec dłużnika alimentacyjnego oraz o ich efektach.

Dłużnik alimentacyjny jest zobowiązany do zwrotu organowi właściwemu wierzyciela należności w wysokości świadczeń wypłaconych z funduszu alimentacyjnego osobie uprawnionej do alimentów, łącznie z ustawowymi odsetkami.

#### **4.8. Organizacje pozarządowe i ich kapitał.**

Na terenie Gminy Lubomino funkcjonują następujące organizacje pozarządowe:

1. Gminne Zrzeszenie Ludowe Zespoły Sportowe z siedzibą w Lubominie.

2. Uczniowski Klub Sportowy „TROPS” w Lubominie.

Celem Klubu jest:

Planowanie i organizowanie pozalekcyjnego życia sportowego uczniów

w oparciu o możliwości obiektowe i sprzętowe szkoły oraz o pomoc organizacyjną materialną

Klub cyklicznie organizuje:

- Spartakiadę Sołectw Gminy Lubomino,

- Biegi Uliczne,

- Jesienne Biegi Przełajowe

3. Stowarzyszenie Lokalne Salezjańskiej Organizacji Sportowej w Rogiedlach.

4. Stowarzyszenie „ZŁOTY KŁOS” z siedzibą w Lubominie. Stowarzyszenie od 2010 roku we współpracy z GOPS wydaje żywność „Dla Najuboższej Ludności” z Programu PEAD według listy sporządzonej przez pracowników socjalnych.

5. Stowarzyszenie Przyjaciół Gminy Lubomino „MIŁOLUB” w Wolnicy.

6. Stowarzyszenie „WOLBIESZ” w Bieniewie.

7. Stowarzyszenie „DOLINA PASŁĘKI” w Wapniku.

Cel działania organizacji:

- działanie na rzecz zrównoważonego rozwoju obszarów wiejskich,

- aktywizacja i integracja społeczna ludności wiejskiej,

- promocja obszarów wiejskich,

- wspomaganie rozwoju turystyki, rekreacji, kultury fizycznej, sportu,

- działalność edukacyjna, informacyjna i szkoleniowa,

- rozwój wspólnot, przeciwdziałanie wykluczeniu i marginalizacji społecznej,

- wspieranie działań na rzecz integracji europejskiej,

- promowanie produktów lokalnych, itd."

8. Stowarzyszenie „GOSPOSIA” w Wilczkowie.

9. Grupa Aktywności Lokalnej „GAL” w Rogiedlach.

10. Stowarzyszenie PRZYJACIÓŁ GRONOWA w Gronowie.

11. Stowarzyszenie Aktywnych Mieszkańców „LUBIMY LUBOMINO” W Lubominie.



12. Ochotnicza Straż Pożarna w Lubominie.

13. Ochotnicza Straż Pożarna w Wilczkowie

14. Lokalna Grupa Działania „WARMIŃSKI ZAKĄTEK” z siedzibą w Dobrym Mieście.

Działa na terenie gminy Lubomino od 2006 roku realizował program unijny Leader Plus, zadania samorządu województwa oraz zadania własne Gminy Lubomino. Od 2008 roku do 2010 roku realizował na terenie gminy Poakcesyjny Program Wspierania Obszarów Wiejskich, na który gmina Lubomino otrzymała dotację w kwocie 53 700 EURO. W ramach programu realizowane były usługi społeczne obejmujące: usługi dla osób starszych i seniorów, usługi dla dzieci i młodzieży, usługi dla rodzin oraz usługi łączone i szkoleniowe (festyny rekreacyjno- sportowe, dożynki, zajęcia rehabilitacyjne i sportowe dla dzieci i młodzieży, dni dziadków, dni seniora, obchody 750- lecia Lubomina) oraz kulturalne. Prowadzono również zajęcia edukacyjne dla dzieci i młodzieży oraz zorganizowano spotkania poradniczo- informacyjne.

Część środków z programu została wykorzystana na remonty i wyposażenie świetlic wiejskich.

Dzięki programowi zorganizowane zostały na terenie gminy zajęcia rekreacyjno- integracyjne dla społeczności lokalnej.

Współpraca władz lokalnych i samorządowych jednostek organizacyjnych z organizacjami pozarządowymi jest niesatysfakcjonująca. Społeczność lokalna jest mało aktywna.

Głównym celem współpracy Gminy z organizacjami pozarządowymi jest objęcie nią jak największej liczby mieszkańców w różnych dziedzinach i zmobilizować mieszkańców do większej aktywności w rozwiązywaniu spraw społecznych między innymi w swoich miejscowościach.

**Tabela nr 24. Kwoty przekazane organizacjom przez Urząd Gminy w Lubominie**

Rok	Zadania	Nazwa organizacji	kwota
2009	Organizacja i współorganizacja imprez rekreacyjno - sportowych	Uczniowski Klub Sportowy „TROPS” w Lubominie	7 518,80
	Organizacja i współorganizacja imprez rekreacyjno - sportowych	Gminne Zrzeszenie LZS w Lubominie	4 481,20
	Poprawa sprawności fizycznej i umiejętności dzieci i młodzieży z terenu gminy Lubomino	Gminne Zrzeszenie LZS w Lubominie	7 624,00
	Poprawa sprawności fizycznej i umiejętności dzieci i młodzieży z terenu gminy Lubomino	Stowarzyszenie „Złoty Kłos” w Wapniku	2 376,00
	Krzewienie kultury fizycznej , sportu, rekreacji i turystyki wśród dzieci, młodzieży i całego społeczeństwa Gminy Lubomino	Gminne Zrzeszenie LZS w Lubominie	22 000,00
2010	Finansowania wkładu własnego do MAŁYCH PROJEKTÓW realizowanych ze środków PROW- wdrażanie Lokalnej Strategii Rozwoju	Grupa Aktywności Lokalnej „GAL” w Rogiedlach	3 800,00
	Finansowania wkładu własnego do MAŁYCH PROJEKTÓW realizowanych	Ochotnicza Straż Pożarna w Lubominie	18 080,00

ze środków PROW- wdrażanie Lokalnej Strategii Rozwoju		
Finansowania wkładu własnego do MAŁYCH PROJEKTÓW realizowanych ze środków PROW- wdrażanie Lokalnej Strategii Rozwoju	Uczniowski Klub Sportowy „TROPS” w Lubominie	8 890,00
Organizacja i współorganizacja imprez rekreacyjno - sportowych	Stowarzyszenie „Dolina Pasłęki” w Wapniku	5 040,00
Poprawa sprawności fizycznej i umiejętności dzieci i młodzieży z terenu gminy Lubomino	Gminne Zrzeszenie LZS w Lubominie	8 070,00
Krzewienie kultury fizycznej , sportu, rekreacji i turystyki wśród dzieci, młodzieży i całego społeczeństwa Gminy Lubomino	Gminne Zrzeszenie LZS w Lubominie	22 000,00

Zródło. Urząd Gminy w Lubominie

#### 4.9. Bezpieczeństwo publiczne

Bezpieczeństwo publiczne na terenie gminy zabezpiecza w stopniu **niewystarczającym** Komisariat Policji w Ornece. Z Komisariatu w Ornece Gmina Lubomino ma przydzielonego jednego dzielnicowego. Brak doraźnych interwencji i stałego nadzoru policji skutkuje dużym poczuciem bezkarności i swobody postępowania osób zakłócających porządek publiczny.

Dzielnicowy jedynie ściśle współpracuje z GOPS, ze szkołami działającymi na terenie gminy.

W Gminie działają dwie jednostki Ochotniczych Straży Pożarnych w Lubominie i w Wilczkowie.

Wiosną 1947 roku na terenie wsi Wilczkowie zawiązała się pierwsza organizacja OSP .

W roku 1975 została rozpoczęta budowa remizy strażackiej, oddana do użytku w 1976 roku. Również OSP otrzymało wóz bojowy żuk, w związku z tym jednostkę przekwalifikowano do kategorii S. W 1987 roku OSP obchodziło swoje 40 -lecie założenia. Jesienią 2001 roku OSP otrzymała drugi samochód, do żuka GLM dołączył duży Jelcz GBA z działkiem wodnym. W 2003 r powstał honorowy klub dawców krwi przy OSP .

Imprezy w 2011r.

1. Dzień Strażaka,
2. imprezy integracyjne,
3. zawody sportowo - pożarnicze.

Wyposażone są w wozy strażackie i podstawowy sprzęt gaśniczy. OSP w Lubominie posiada nowoczesny, nowy wóz strażacki zakupiony ze środków finansowych pozyskanych w ramach napisanego projektu z EFS.

W istniejącej sytuacji niezbędnym działaniem jest określenie najbardziej niebezpiecznych stref gminy (zwłaszcza Lubomina) i wdrożenie systemu monitoringu.

#### 5. Wizja i cel Gminnej Strategii Rozwiązywania Problemów Społecznych do 2020 roku.

Do zadań polityki społecznej należy zapewnienie wszystkim mieszkańcom gminy równych szans do pełnego uczestnictwa i rozwoju w życiu społecznym; równego dostępu do praw, dóbr i usług oraz sprzyjanie integracji i zwiększaniu aktywności społecznej we wszystkich obszarach życia.

Wizję rozwoju społecznego w Gminie określono na podstawie analizy sytuacji społecznej mieszkańców naszej gminy.

Wizja rozwoju społecznego w gminie Lubomino ma celu stworzenie warunków mieszkańcom, dzięki którym będzie:

- lepiej zintegrowane,

- bardziej aktywne społecznie bez względu na wiek,
- bardziej aktywne zawodowo i godziwie zarabiające na życie,
- lepiej wykształcone stosownie do potrzeb rynku pracy i mające możliwość korzystania z łatwo dostępnej edukacji oraz szerszej oferty kulturalnej na każdym etapie życia,
- w większym stopniu otwarte na zmiany,
- bardziej bezpieczne w wymiarze socjalnym i publicznym,
- zdrowsze dzięki profilaktyce i dostępnej opiece zdrowotnej.

Konsekwencją przyjęcia wizji rozwoju społecznego, który zgodnie z nastawieniem na politykę aktywną ma kreować pozytywną zmianę w rozwiązywaniu kluczowych problemów społecznych.

Strategia wskazuje drogę osiągnięcia celów w konkretnych warunkach i z wykorzystaniem posiadanych zasobów, odzwierciedlając środki, za pomocą których cele te będą osiągnięte. Strategia służy redukcji niepewności, bowiem minimalizuje nieoczekiwany i nieprzewidywalny przebieg działań, służy także osiąganiu zdolności rozwiązywania problemów wywołanych przez zdarzenia i czynniki zewnętrzne w oparciu o zasoby i działania generowane wewnątrz własnej struktury.

<b>ELEMENT WIZJI ROZWOJU</b>	<b>PRZYKŁADOWE DZIAŁANIE</b>
- spotkania władz samorządowych z mieszkańcami gminy,	- organizacja zebrań wiejskich z udziałem władz gminy- przynajmniej raz w roku w każdym sołectwie,
- rozwinięte rolnictwo ekologiczne i agroturystyka,	- szkolenia z zakresu rolnictwa ekologicznego i agroturystyki,
- zadbane posesje,	- konkurs na najładniejszą ( najbardziej zadbana) posesję- gminny/sołectki,
- elastyczne formy zatrudnienia dla kobiet szczególnie matek z małymi dziećmi oraz dla mężczyzn,	- promowanie elastycznych form zatrudnienia,
- kluby seniora,	- wsparcie tworzenia klubów seniora oraz podejmowanie podejmowania różnych form aktywności przez osoby starsze,
- grupy wsparcia,	- utworzenie grup wsparcia dla osób uzależnionych/ współuzależnionych oraz ofiar przemocy w rodzinie,
- dobrze rozwinięta profilaktyka dla osób uzależnionych od alkoholu.	- działalność Zespołu Interdyscyplinarnego w zakresie uzależnienia, - działalność GKRPA, - punkt poradnictwa, itp.

W związku z czym każdy mieszkaniec w wizji gminy chciałby by były:

- spotkania władz samorządowych z mieszkańcami gminy, którzy mają wpływ na decyzje, oddolna inicjatywa, wzajemna współpraca,
- rozwinięte rolnictwo ekologiczne i agroturystykę,
- bardziej wykształceni mieszkańcy ( adekwatnie do rynku pracy, kształcenie ustawiczne ),
- przedsiębiorczość -energia do działania,
- dobry stan dróg, lepsza komunikacja, transport publiczny,

- bezpieczeństwo finansowe rodzin,
- zaangażowanie społeczne, odpowiedzialność,
- zadbane posesje, oświetlenie uliczne, chodniki,
- parki, rekreacja, place zabaw, boiska sportowe,
- wiejskie świetlice ( animatorzy, wolontariusze ), spotkania kulturalne,
- uczciwość płacenia podatków,
- przedszkole ( nowy budynek ),
- elastyczne formy zatrudnienia dla kobiet, matek małych dzieci oraz mężczyzn,
- opieka medyczna na wysokim poziomie- specjaliści,
- kluby seniora, wsparcie ze strony rodziny dla osób starszych,
- bezpieczeństwo socjalne i publiczne,
- grupy wsparcia,
- dobrze rozwinięta profilaktyka dla osób uzależnionych od alkoholu.

## 5.1. ANALIZA SWOT

Zespół ds. aktualizacji strategii na warsztatach wypracował i przeprowadził analizę **SWOT**. Dzięki analizie **SWOT** przedstawiliśmy mocne i słabe strony oraz szanse i zagrożenia, jakie występują w Gminie Lubomino.

Analiza **SWOT** jest jedną z podstawowych metod analizy strategicznej. Bywa stosowana we wszystkich obszarach [planowania strategicznego](#) jako uniwersalne narzędzie pierwszego etapu analizy strategicznej.

Skrót SWOT pochodzi od czterech angielskich słów: **Strengths** (silne strony), **Weaknesses** (słabe strony), **Opportunities** (szanse), **Threats** (zagrożenia). Metoda ta pozwala na ocenę wewnętrznych i zewnętrznych czynników wpływających na rozwój badanej sytuacji społeczności lokalnej. Analiza, której dokonano w odniesieniu do takich kwestii jak: poziom i jakość życia , rynek pracy, integracja społeczna, bezpieczeństwo socjalne i publiczne, wskazuje na zasoby i deficyty gminy, które systematycznie trzeba uzupełniać.

### MOCNE STRONY

1. Baza sportowa (kluby sportowe, orlik, boiska piłki nożnej, 2 hale sportowe).
2. Rozbudowana sieć handlowa.

### SŁABE STRONY

1. Brak inicjatywy do działania.
2. Brak rozwiniętej sieci komunikacyjnej.
3. Zbyt mało miejsc pracy na terenie gminy.

3. Ciekawe położenie.
4. Wzrost świadomości społecznej.
5. Przenoszenie i wykorzystaniu pozytywnych wzorców wynoszonych z zewnątrz.
6. Inwestowanie w gospodarstwa (poprawa zagospodarowania, estetyki).
7. Poziom bezpieczeństwa w gminie.
8. Ścieżka rowerowa na terenie gminy.
9. Naturalnie czyste środowisko.

4. Niskie wynagrodzenia.
5. Bardzo ograniczone środki finansowe gminy.
6. Brak obszarów przygotowanych pod inwestycje.
7. Brak zainteresowania sprawami społecznymi.
8. Mało liderów społecznych.
9. Nie ma zasobów naturalnych.
10. Dużo obszarów pozostałych po PGR-ach.
11. Brak GOK.
12. Słabo rozwinięta infrastruktura społeczna nie zapewniająca możliwości należytej opieki nad osobami niepełnosprawnymi / starszymi /niezaradnymi życiowo.

#### **SZANSE**

1. Wsparcie z EFS (środki pomocowe),
2. Wzrost zatrudnienia w rejonie
3. Rozwój pobliskich miast (Orneta, Dobre Miasto, Lidzbark Warmiński).
4. Wzrost aktywności zawodowej, gospodarczej społeczeństwa.
5. Rozwój agroturystyki.
6. Polityka regionalna rozwój obszarów wiejskich.
7. Rozwój ekonomii społecznej.
8. Energia odnawialna.

#### **ZAGROŻENIA**

1. Szara strefa.
2. Regulacje prawne niesprzyjające rozwojowi firm.
3. Emigracja osób młodych.
4. Starzenie się społeczeństwa.
5. Kryzys gospodarczy.
6. Wzrost patologii (alkoholizm, przemoc).
7. Pojawienie się agresji wśród młodzieży.
8. Laicyzacja społeczeństwa.
9. Rozluźnienie więzi rodzinnych, rodziny niepełne.
10. Brak wzorców i autorytetów.
11. Wtórny analfabetyzm.

Wyciągając wnioski końcowe z przeprowadzonej diagnozy sytuacji społecznej gminy Lubomino, w tym z przeprowadzonej analizy SWOT można stwierdzić, że aktualna sytuacja gminy Lubomino przynajmniej w niektórych sferach życia społecznego jest dobra np. baza sportowa (kluby sportowe, orlik, boiska piłki nożnej, 2 hale sportowe).

Natomiast dostrzega się ograniczony dostęp niektórych środowisk do uczestnictwa w życiu społecznym, także zawodowym. Poważne trudności na rynku pracy mają osoby z niskimi kwalifikacjami, pokoleniowo dziedziczące bezrobocie i bezradność w sprawach życiowych, zwłaszcza pochodzące z rodzin dawnych pracowników państwowych gospodarstw rolnych /PGR/. Środowiska te w szczególności zagrożone są również występowaniem u nich problemów alkoholowych i przemocy domowej.

Jest również niewystarczająca oferta opieki nad osobami niepełnosprawnymi i starszymi tj.:

słabo rozwinięta infrastruktura społeczna, brak klubów seniora sprzyja niebezpieczeństwu rozwijania się zjawiska wykluczenia społecznego wśród osób niepełnosprawnych i w podeszłym wieku.

## 5.2. Pomoc społeczna jako skuteczny element systemu wsparcia społecznego

Wysoka stopa bezrobocia w gminie, brak miejsc pracy, likwidacja Państwowych Gospodarstw Rolnych, długotrwałe bezrobocie spowodowało, że z każdym rokiem wzrasta liczba osób i rodzin żyjących na pograniczu ubóstwa. Jest to jeden z wyznaczników szczególnej roli pomocy społecznej w ogólnym systemie wsparcia społecznego mieszkańców nie tylko w naszej gminie, ale całego regionu.

Osiągnięcie stanu określonego w głównym celu strategii wymaga realizacji podstawowych założeń strategicznych, dotyczących sfery pomocy społecznej w szczególności:

- 1) podniesienie społecznej i zawodowej aktywności mieszkańców gminy.
- 2) zaspokajanie potrzeb socjalnych wszystkich mieszkańców gminy potrzebujących wsparcia ze szczególnym uwzględnieniem rodzin i osób zagrożonych zjawiskami marginalizacji.
- 3) zmian w mentalności mieszkańców gminy, co do roli i zadań pomocy społecznej i kształtowania świadomości w tej sferze.
- 4) uaktywnienie i wypracowanie podstaw i zasad współpracy z podmiotami lokalnego życia publicznego (osoby fizyczne i prawne, szkoła, kościół katolicki i inne kościoły, fundacje, związki wyznaniowe, organizacje pozarządowe).

Pomoc społeczna w takim ujęciu staje się ważnym elementem całego systemu wsparcia społecznego mieszkańców gminy. Jej pozycję wyznacza z jednej strony realizacja podstawowych zadań ustawowych zaś z drugiej koordynowanie działań wszystkich podmiotów współtworzących system wsparcia społecznego.

Praktyczna realizacja założeń strategicznych wymaga stworzenia silnych podstaw takiego systemu, wzmocnienia wzajemnej współpracy wszystkich partnerów społecznych z jednostką pomocy społecznej.

Zadaniem Ośrodka Pomocy Społecznej jest określenie sposobu wydawania publicznych pieniędzy w taki sposób, by efektywnie zaspokajać potrzeby mieszkańców gminy i jednocześnie rozwiązywać ich problemy społeczne. System wsparcia będzie uruchomiany w przypadku pojawienia się problemów społecznych, gdy jednostka lub grupa znajdzie się w trudnej sytuacji życiowej, której przezwyciężenie wykracza poza ich własne środki, możliwości i uprawnienia. Celem głównym Ośrodka jest dbałość o to, by jednostki i rodziny (zwłaszcza żyjące w trudnych warunkach) miały dostęp do systemu wsparcia społecznego i zasobów społecznych umożliwiających osiągnięcie samodzielnego funkcjonowania.

Realizując strategiczne założenia Ośrodka będziemy dążyć do umocnienia wzajemnej współpracy wszystkich jednostek pomocy społecznej ( np. ŚDS w Wolnicy ), a także włączenia innych podmiotów lokalnego życia publicznego tak, aby system wsparcia mieszkańców był jak najbardziej skuteczny, między innymi przy wykorzystaniu różnego rodzaju funduszy np.: **z EFS z Unii Europejskiej.**

Misją gminnej strategii rozwiązywania problemów społecznych jest dążenie do swobodnej aktywności społecznej, zawodowej i edukacyjnej mieszkańców poprzez:

- dążenie do ideału ( wizja ),
- dobra wola, chęć, motywacja, determinacja, wiara, spełnienie, samorealizacja,
- tworzenie warunków dla rozwoju mieszkańców / zawodowej, edukacyjnej oraz dobre warunki bytowe.

Na podstawie przyjętej misji został określony cel główny Strategii Rozwiązywania Problemów Społecznych Gminy Lubomino na lata 2012 – 2020r.

### 5.3. CEL GŁÓWNY

## WZROST JAKOŚCI ŻYCIA MIESZKAŃCÓW GMINY

### 5.3.1. Cele szczegółowe i operacyjne

Cel szczegółowy

#### Zwiększenie aktywności zawodowej

Cele operacyjne

- zdobywanie nowych kwalifikacji zgodnie z potrzebami rynku pracy,
- budowanie postaw przedsiębiorczych, aktywnych,
- tworzenie systemu wsparcia,
- rozwijanie działań mających na celu dostosowanie kształcenia i doksztalcania do potrzeb lokalnego rynku pracy,
- promocja i wspieranie rozwoju podmiotów ekonomii społecznej jako alternatywnej formy zatrudnienia,
- rozwijanie form kształcenia ustawicznego osób dorosłych bezrobotnych,
- organizowanie szkoleń dla osób bezrobotnych w celu podniesienia lub zdobycia innych kwalifikacji zawodowych zwiększających szansę na podjęcie różnych form zatrudnienia.

Cel szczegółowy

#### Zwiększenie aktywności społecznej

Cele operacyjne

- wzmocnienie systemu wsparcia dla organizacji pozarządowych, grup nieformalnych, liderów lokalnych, sołtysów,
- podejmowanie wspólnych działań i inicjatyw przez jednostkę samorządu terytorialnego oraz organizacje pozarządowe, mających na celu wzmocnienie lokalnego potencjału społecznego oraz przeciwdziałanie wykluczeniu społecznemu,
- tworzenie przez samorząd gminy warunków dla aktywności oddolnej mieszkańców np. poprzez inicjatywy lokalne, fundusze sołeckie,
- tworzenie pozytywnej atmosfery wokół działalności społecznej,
- promowanie postaw obywatelskich, solidarności społecznej.

Cel szczegółowy

#### Poprawa sytuacji bytowej i zdrowotnej

Cele operacyjne

- rozbudowa mieszkalnictwa komunalnego,
- rozwinięte rolnictwo ekologiczne i agroturystyka,
- wspieranie osób, rodzin potrzebujących (niezaradnych życiowo),
- rozwój instytucjonalnych form pomocy dla osób niepełnosprawnych i starszych.

#### Cel szczegółowy

#### Wzrost poczucia bezpieczeństwa

##### Cele operacyjne

- poprawa infrastruktury służącej bezpieczeństwu mieszkańców,
- rozwój świadomości w zakresie bezpieczeństwa,
- zapobieganie rozwojowi zachowań patologicznych szczególnie w rodzinach,

#### Cel szczegółowy

#### Poprawa oferty kulturalno- edukacyjnej i sportowej

##### Cele operacyjne

- lepsze wykorzystanie obecnej bazy
- wzrost świadomości edukacyjnej,
- wzrost dostępności kształcenia ( techniczne ),
- upowszechnienie wychowania przedszkolnego

#### 5.4. Działania do celów szczegółowych.

##### Cel 1. Zwiększenie aktywności zawodowej

Cele operacyjne	odpowiedzialny	Termin realizacji
1)Szkolenie: jak założyć własną firmę i prowadzić ją	PUP, Urząd Gminy	2012-2020
2)Informowanie o konsekwencjach związanych z istnieniem w szarej strefie, nielegalnymi działaniami: - spotkania informacyjne, - ulotki w szkołach/ Gimnazjum, - i inne, zebrania wiejskie.	Urząd Gminy, szkoły, Gimnazjum	2012-2020
3) Szkolenia i kursy zawodowe m. i. w ramach projektu systemowego POKL	Powiatowy Urząd Pracy, Gminny Ośrodek Pomocy Społeczny	2012-2020
4) Punkt informacyjny we współpracy z PUP/ staże, szkolenia, praca.	GOPS, KIS	2012
5) Wsparcie mieszkańców w tworzeniu przedsiębiorstw społecznych, spółdzielni socjalnych, działalności gospodarczych, stowarzyszeń, organizacji pozarządowych.	UG, PUP, GOPS, OWIES	2012-2020

##### Cel 2. Zwiększenie aktywności społecznej



<b>Cele operacyjne</b>	<b>odpowiedzialny</b>	<b>Termin realizacji</b>
1) Imprezy integracyjne, pikniki rodzinne, konkursy, festyny, „Wszyscy razem”.	UG, sołtysi, Gimnazjum	2012-2020
2) Szkolenia dla liderów i organizacji pozarządowych poprzez: - pozyskiwanie środków ( funduszy ), - zarządzanie organizacją, - dobre praktyki.	Urząd Gminy	2012-2020
3) Zlecenie zadań organizacjom pozarządowym na podstawie ustawy o działalności pożytku publicznego.	Urząd Gminy	2012-2020
4) Dodatek gminny w gazetce parafialnej	Urząd Gminy	2012-2020
5) Wizyty studyjne, wyjazdy do kina, teatru, na basen	Urząd Gminy, szkoły	2012-2020
6) Stworzenie młodzieżowej rady gminy	Urząd Gminy	2012-2020

### **Cel 3. Poprawa sytuacji bytowej i zdrowotnej**

<b>Cele operacyjne</b>	<b>odpowiedzialny</b>	<b>Termin realizacji</b>
1) Promowanie zdrowego stylu życia poprzez: spotkania, ulotki.	ZOZ, Urząd Gminy, OP, szkoły	2012-2020
2) Szkolenia z zakresu rolnictwa ekologicznego i agroturystyki.	ODR, LGD, ARiMR	2012-2020
3) Stworzenie systemu zbierania informacji o problemach i potrzebach mieszkańców.	Urząd Gminy, GOPS, sołtysi	2012-2020
4) Rozbudowa Środowiskowego Domu Samopomocy w Wolnicy, utworzenie na terenie gminy Domu Pomocy Społecznej	Urząd Gminy, ŚDS	2012-2020
5) Świadczenia społeczne. - stypendia	Gminny Ośrodek Pomocy Społecznej, Urząd Gminy	2012-2020
6) Poradnictwo i wsparcie rodzin będących w trudnej sytuacji oraz rodziny niewydolne wychowawczo poprzez: - pracę socjalną, - pedagoga, psychologa, - asystenta rodziny.	Gminny Ośrodek Pomocy Społecznej, PCPR, Gimnazjum, Zespół Szkół, Urząd Gminy	2012-2020

### **Cel 4. Wzrost poczucia bezpieczeństwa**

<b>Cele operacyjne</b>	<b>odpowiedzialny</b>	<b>Termin realizacji</b>
1) Naprawa chodników, oświetleń ulicznych	UG, Starostwo Powiatowe,	2012-2020

	Urząd Marszałkowski	
2) Pogadanki i prelekcje w szkołach wśród mieszkańców	Policja, służba zdrowia, OSP	2012-2020
3) Zwiększone patrole policyjne	Policja, UG	2012-2020

## Cel 5. Poprawa oferty kulturalno- edukacyjnej i sportowej

Cele operacyjne	odpowiedzialny	Termin realizacji
1) Utworzenie przedszkola	Urząd Gminy	2012-2020
2) Utworzenie Gminnego Ośrodka Kultury	Urząd Gminy	2012-2020
3) Utworzenie ścieżki edukacyjno- przyrodniczej przy ul. Baranowskiego w Lubominie	Urząd Gminy	2012-2020
4) Rozbudowa istniejących i budowa placów zabaw na terenie gminy.	Urząd Gminy	2012-2020
5) Zatrudnienie animatorów lokalnych w celu lepszego wykorzystania świetlic wiejskich.	Urząd Gminy	2012-2020
6) Spotkania kulturalne z poezją, ze znanymi ludźmi ( artyści, rzemieślnicy, przedsiębiorcy )	biblioteka	2012-2020
7) Szkolenia na temat funduszy unijnych, pozyskiwanie środków, tworzenie projektów i wniosków	Urząd Gminy, GOPS	2012-2020

## 6. Monitoring i zarządzanie procesem realizacji strategii.

### 6.1. Wskaźniki monitoringu.

Do prowadzenia obserwacji osiągania zaplanowanych celów w Strategii Rozwiązywania Problemów Społecznych Gminy Lubomino na lata 2012-2020 formułuje się następujące wskaźniki monitoringowe:

- produktu, analizowane w okresach półrocznych
- rezultatu, analizowane w okresach półrocznych (narastająco i za okres),
- oddziaływania, analizowane w okresach rocznych.

Istotą prowadzenia monitoringu założeń strategicznych jest wyciąganie wniosków z tego, co zostało i nie zostało zrealizowane. Jest nią również modyfikowanie dalszych poczynań w taki sposób , aby osiągnąć zakładane cele w przyszłości.

Najważniejszym elementem monitorowania jest wypracowanie takich technik zbierania informacji oraz takich wskaźników, które będą jak najbardziej odzwierciedlały efektywność prowadzonych działań.

Obszar problemowy	Wskaźniki produktu	Wskaźniki rezultatu	Wskaźniki oddziaływania
<b>Zwiększenie aktywności zawodowej</b>	1. Liczba spotkań. 2. Liczba szkoleń 3. Liczba kontraktów	1. Liczba osób zagrożonych wykluczeniem społecznych w	1. Wskaźnik bezrobocia rejestrowanego w gminie i jego

	<p>socjalnych. 4. Liczba osób korzystających z wsparcia instytucji ekonomii społecznej. 5. Liczba osób zarejestrowanych jako osoby bezrobotne korzystających z programów aktywizacyjnych w stosunku do osób bezrobotnych ogółem.</p>	<p>rozumieniu przepisów o zatrudnieniu socjalnym, które zakończyły udział w projektach aktywizacyjnych. 2. Liczba osób które zrealizowały kontrakty socjalne i poprawiły swoją sytuację społeczną. 3. Liczba uczestników aktywnych form, które podjęły zatrudnienie po sześciu miesiącach od zakończenia uczestnictwa w projektach. 4. Liczba osób korzystających z wsparcia instytucji ekonomii społecznej. 5. Liczba osób zarejestrowanych jako osoby bezrobotne korzystających z programów aktywizacyjnych w stosunku do osób bezrobotnych ogółem.</p>	<p>dynamika w stosunku do roku bazowego (2012) i roku poprzedzającego. 2. Wskaźnik zatrudnienia osób w wieku produkcyjnym w stosunku do roku bazowego (2012) i roku poprzedzającego. 3. Spadek procentowego udziału liczby osób bezrobotnych w szczególnej sytuacji na rynku pracy do liczby bezrobotnych ogółem, w stosunku do roku bazowego (2012) i roku poprzedzającego. 4. Wielkość wskaźnika interwencji socjalnej (liczby osób korzystających z pomocy społecznej w ogólnej liczbie mieszkańców), w stosunku do roku bazowego (2012) i roku poprzedzającego. 5. Wartość świadczeń (zasiłków okresowych i celowych) wypłaconych przez GOPS w Lubominie w stosunku do roku bazowego (2012) i roku poprzedzającego.</p>
--	--	---	---

<p><b>Zwiększenie aktywności społecznej</b></p>	<p>1.Liczba zorganizowanych spotkań. 2.Liczba zorganizowanych na terenie gminy</p>	<p>1.Liczba powstałych organizacji pozarządowych. 2. Liczba osób</p>	<p>1.Wskaźnik liczby powstałych organizacji pozarządowych, w stosunku do roku</p>
---	--	--	---

	festynów, dożyneków. 3. Liczba powstałych grup wsparcia. 4. Liczba imprez kulturalno-sportowych.	działających społecznie przy organizacji festynów, dożynek. 3. Liczba osób promujących postawy obywatelskie, solidarności społecznej. 4. Liczba osób biorących udział w imprezach kulturalno-sportowych.	bazowego (2012) i roku poprzedzającego. 2. Wskaźnik liczby osób działających społecznie w stosunku do roku bazowego (2012) i roku poprzedzającego. 3. Wskaźnik liczby osób promujących postawy obywatelskie, solidarności społecznej w stosunku do roku bazowego (2012) i roku poprzedzającego. 4. Wskaźnik liczby osób biorących udział w imprezach kulturalno-sportowych w stosunku do roku bazowego (2012) i roku poprzedzającego.
--	--	--	--

<b>Poprawa sytuacji bytowej i zdrowotnej</b>	1. Liczba funkcjonujących ośrodków wsparcia.  2. Usługi opiekuńcze w miejscu zamieszkania. 3. Liczba wyjazdów do kina, teatru, na basen. 4. Liczba imprez integracyjnych. 5. Liczba zlikwidowanych barier architektonicznych. 6. Liczba przeprowadzonych badań profilaktycznych.	1. Liczba osób niepełnosprawnych korzystających ze zorganizowanych środowiskowych form wsparcia ( ŚDS). 2. Liczba osób niepełnosprawnych korzystających ze zorganizowanych usług opiekuńczych. 3. Ilość osób korzystających z łatwiejszego dostępu do kultury. 4. Liczba osób uczestniczących w inicjatywach podjętych przez organizacje i instytucje w zakresie integracji społecznej seniorów, rodzin, młodzieży.	1. Wskaźnik liczby osób niepełnosprawnych korzystających ze zorganizowanych środowiskowych form wsparcia w stosunku do roku bazowego (2012) i roku poprzedzającego. 2. Wskaźnik liczby osób niepełnosprawnych korzystających ze zorganizowanych usług opiekuńczych w stosunku do roku bazowego (2012) i roku poprzedzającego. 3. Wskaźnik ilości osób korzystających z łatwiejszego dostępu do kultury w stosunku do roku bazowego (2012) i roku
--	--	--	--

		<p>5. Poziom przystosowania instytucji użyteczności publicznej do potrzeb osób niepełnosprawnych z różnymi dysfunkcjami (rezultat miękki, opisowy).</p> <p>6. Umożliwienie większego dostępu do lekarzy specjalistów</p>	<p>poprzedzającego.</p> <p>4. Wskaźnik inicjatyw podjętych przez organizacje i instytucje w zakresie integracji społecznej seniorów w stosunku do roku bazowego (2012) i roku poprzedzającego.</p> <p>5. Wskaźnik poziomu przystosowania instytucji użyteczności publicznej do potrzeb osób niepełnosprawnych z różnymi dysfunkcjami w stosunku do roku bazowego (2012) i roku poprzedzającego.</p> <p>6. Wskaźnik przeprowadzonych badań profilaktycznych w stosunku do roku bazowego (2012) i roku poprzedzającego.</p>
--	--	--	---

<b>Wzrost poczucia bezpieczeństwa</b>	<p>1. Liczba naprawionych chodników.</p> <p>2. Liczba naprawionych oświetleń ulicznych.</p> <p>3. Liczba interwencji policji.</p>	<p>1. Liczba bezpiecznych ulic, chodników.</p> <p>2. Liczba bezpiecznych oświetlonych ulic.</p> <p>3. Liczba osób poszkodowanych, u których była interwencja policji.</p>	<p>1. Wskaźnik naprawionych chodników, ulic w stosunku do roku bazowego (2012) i roku poprzedzającego.</p> <p>2. Wskaźnik bezpiecznych oświetlonych ulic w stosunku do roku bazowego (2012) i roku poprzedzającego.</p> <p>3. Wskaźnik interwencji policji w stosunku do roku bazowego (2012) i roku poprzedzającego.</p>
---------------------------------------	---	---	---

<p><b>Poprawa oferty i kulturalno-edukacyjnej sportowej</b></p>	<p>1. Liczba grup wsparcia. 2. Liczba imprez kulturalno-sportowych 3. Liczba programów profilaktycznych.  4. Liczba świetlic integracyjnych 5. Liczba wycieczek krajowych 6. Liczba zajęć językowych. 7. Liczba obiadów 8. Liczba zajęć dydaktyczno-wyrównawczych. 9. Liczba sekcji sportowych. 10. Liczba aktywnego wypoczynku. 11. Liczba wolontariatów. 12. Liczba organizacji dziecięcych i młodzieżowych.</p>	<p>1. Liczba osób będących w grupach wsparcia. 2. Liczba osób biorących udział w imprezach kulturalno-sportowych. 3. Liczba zorganizowanych spotkań i zagospodarowania czasu młodzieży zagrożonej patologiami poprzez: - zintegrowanie młodzieży - uświadomienie młodzieży o szkodliwym wpływie alkoholu i narkotyków na zdrowie 4. Ilość spotkań w świetlicach integracyjnych. 5. Liczba osób uczestniczących w wycieczkach krajowych. 6. Liczba osób uczestniczących w zajęciach językowych. 7. Liczba osób korzystających z obiadów. 8. Liczba osób biorących udział w zajęciach dydaktyczno-wyrównawczych. 9. Liczba osób będących w sekcjach sportowych. 10. Liczba osób biorących udział w aktywnym wypoczynku.</p>	<p>1. Wskaźnik grup wsparcia w stosunku do roku bazowego (2012) i roku poprzedzającego. 2. Wskaźnik osób biorących udział w imprezach kulturalno-sportowych w stosunku do roku bazowego (2012) i roku poprzedzającego. 3. Wskaźnik zagospodarowania czasu młodzieży zagrożonej patologiami w stosunku do roku bazowego (2012) i roku poprzedzającego. 4. Wskaźnik ilości spotkań w świetlicach integracyjnych w stosunku do roku bazowego (2012) i roku poprzedzającego. 5. Wskaźnik osób uczestniczących w wycieczkach krajowych w stosunku do roku bazowego (2012) i roku poprzedzającego. 6. Wskaźnik liczby osób uczestniczących w zajęciach językowych w stosunku do roku bazowego (2012) i roku poprzedzającego. 7. Wskaźnik liczby osób korzystających z obiadów w stosunku do roku bazowego (2012) i roku poprzedzającego. 8. Wskaźnik liczby osób biorących udział w</p>
---	--	---	---

		<p>11. Liczba osób pracujących jako wolontariusze.</p> <p>12. Liczba osób uczestniczących w organizacjach dziecięcych i młodzieżowych.</p>	<p>zajęciach dydaktyczno-wyrównawczych w stosunku do roku bazowego (2012) i roku poprzedzającego.</p> <p>9. Wskaźnik liczby osób będących w sekcjach sportowych w stosunku do roku bazowego (2012) i roku poprzedzającego.</p> <p>10. Wskaźnik liczby osób biorących udział w aktywnym wypoczynku w stosunku do roku bazowego (2012) i roku poprzedzającego.</p> <p>11. Wskaźnik liczby osób pracujących jako wolontariusze w stosunku do roku bazowego (2012) i roku poprzedzającego.</p> <p>12. Wskaźnik liczby osób uczestniczących w organizacjach dziecięcych i młodzieżowych w stosunku do roku bazowego (2012) i roku poprzedzającego.</p>
--	--	--	---

- Tabela nr 1. Zestawienie informacyjne o osobach z bazy LBD / Stan na dzień 07-06-2011 /
- Tabela nr 2. Liczba mieszkańców w grupach wiekowych w latach 2005-2010.
- Tabela nr 3. Ludność w wieku przedprodukcyjnym, produkcyjnym i poprodukcyjnym w 2009r stan na 31 XII
- Tabela nr 4. Ruchy naturalne ludności gminy Lubomino w latach (2000 - 2005) Tabela nr 5. Urodzenia zgony, przyrost w Gminie Lubomino
- Tabela nr 6. Migracja ludności w latach 2005-2009
- Tabela nr 7. Bezrobocie w Gminie Lubomino w latach 2006-2010
- Tabela nr 8. Dane o sytuacji demograficznej i społecznej w gminie ( stan na 31 grudnia )
- Tabela nr 9. Stopa bezrobocia w okolicznych powiatach (w latach 2006-2010)
- Tabela nr 10. Wysokość zasiłku dla bezrobotnych od 01.01.2010 r. w zależności od posiadanych uprawnień .
- Tabela nr 11. Świadczenia pielęgnacyjne wypłacane w latach 2006-2010
- Tabela nr 12. Utrzymanie pensjonariuszy w DPS z terenu gminy Lubomino
- Tabela nr 13. Utrzymanie pensjonariuszy w DPS z terenu gminy Lubomino
- Tabela nr 14. Wydatki finansowe na usługi opiekuńcze w latach 2008-2010
- Tabela nr 15. Liczba uczniów i nauczycieli w roku szkolnym 2010/2011.
- Tabela nr 16. Liczba rodzin i osób objętych pomocą społeczną w latach 2006-2010
- Tabela nr 17. Powody przyznania pomocy
- Tabela nr 18. Świadczenia pieniężne z pomocy społecznej w latach 2006-2010
- Tabela nr 19. Wieloletni program „Pomoc państwa w zakresie dożywiania”
- Tabela nr 20. Asortyment żywności
- Tabela nr 21. Świadczenia rodzinne
- Tabela nr 22. Świadczenia rodzinne w latach 2006-2010
- Tabela nr 23. Fundusz alimentacyjny
- Tabela nr 24. Kwoty przekazane organizacjom przez Urząd Gminy w Lubominie

**Skład Zespołu Zadaniowego do spraw aktualizacji Strategii Rozwiązywania Problemów Społecznych w Gminie Lubomino powołanego zarządzeniem Nr 0050.70.2011 Wójta Gminy Lubomino z dnia 14 grudnia 2011r. :**



Halina Radzińska – Kierownik GOPS Lubomino

Maria Mazur – Dyrektor Gimnazjum w Lubominie

Maria Sienkiewicz – Dyrektor Zespołu Szkół w Lubominie

Jolanta Hernat – Dyrektor szkoły Podstawowej w Wilczkowie

Iwona Kuczyńska – Starszy pracownik socjalny GOPS w Lubominie

Monika Kosk-Trociuk – Pracownik socjalny GOPS w Lubominie

Anna Pilas – Pielęgniarka środowiskowa z PZOZ w Lubomino

Małgorzata Koziół – Kierownik Środowiskowego Domu Samopomocy w Wolnicy

Elżbieta Stachura- Możejko - Radna Gminy Lubomino

**Konsultant ds. aktualizacji strategii rozwiązywania problemów społecznych**  
**Marek Jurzyński** – Inspektor - pracownik **Regionalnego Ośrodka Polityki Społecznej**  
**Urzędu Marszałkowskiego**  
**Województwa Warmińsko- Mazurskiego**  
**w Olsztynie**

Liderzy społeczności lokalnych uczestniczących w pracach nad strategią:

Maciej Zmysłowski - Menadżer Nowa Energia S.A.

Mariusz Szturo – Pracownik socjalny GOPS w Lubominie

Marian Witkowski – Radny Gminy Lubomino

Izabela Czaplicka – Sołtys miejscowości Rogiedle

Anna Stefanowska – Sołtys miejscowości Biała Wola

Ewa Pakulniewicz – główny doradca Warmińsko-Mazurskiego Ośrodka Doradctwa Rolniczego  
w Olsztynie

Elwira Łucka – Podinspektor do spraw obsługi Rady Gminy

Kinga Kozłowska – Reprezentantka młodzieży z Gminy Lubomino

Aneta Chrobak – Reprezentantka młodzieży z Gminy Lubomino

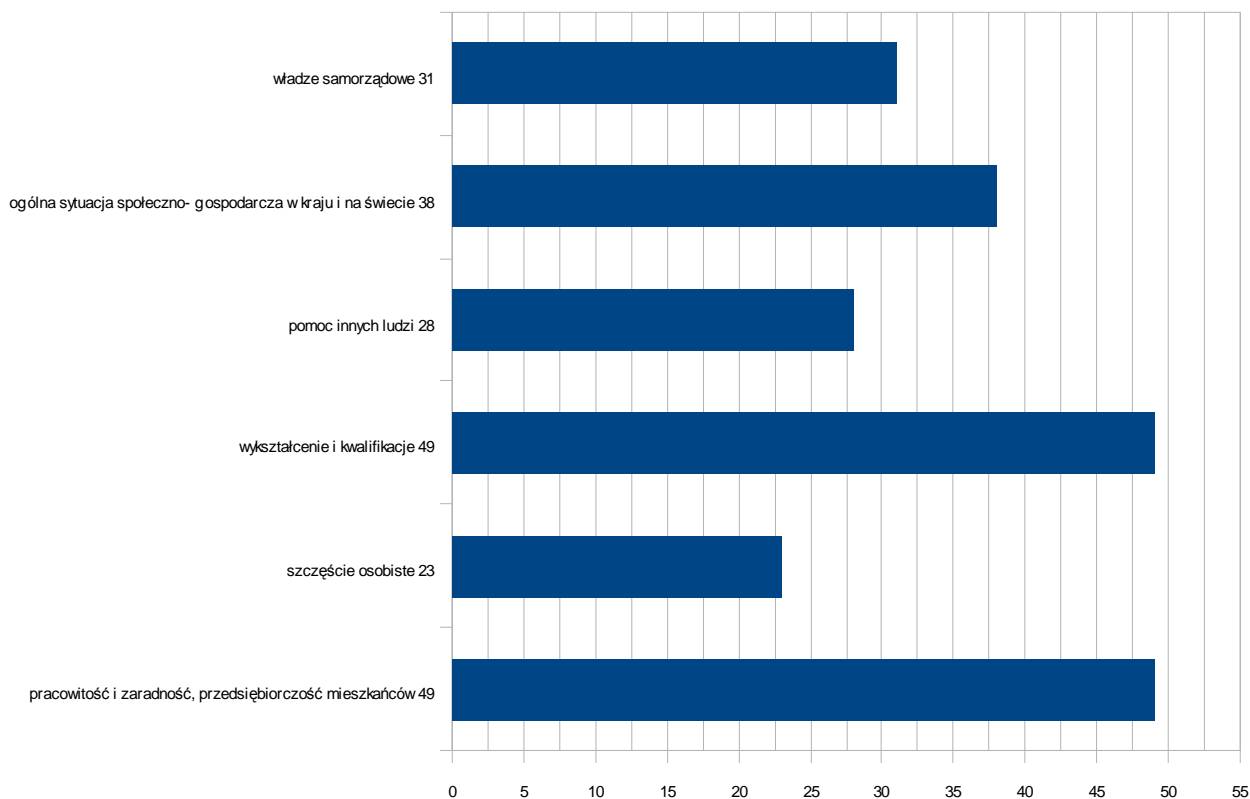
Katarzyna Balul – Przedstawicielka przedsiębiorców Gminy Lubomino

Alicja Grodowska – Kierownik Powiatowego Centrum Pomocy Rodzinie w Ornećce

**Załącznik Nr 1 do strategii**

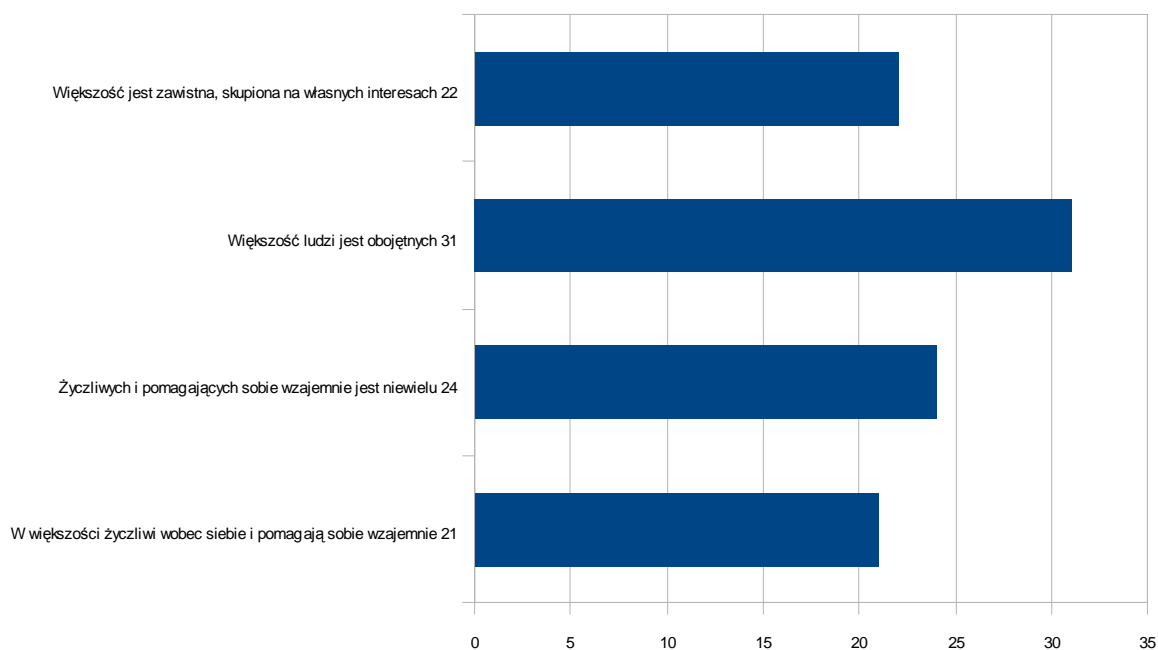
**ANKIETA - rozpoznanie problemów społecznych mieszkańców gminy Lubomino w celu aktualizacji Gminnej Strategii Rozwiązywania Problemów Społecznych.**

**Jakie czynniki decydują o warunkach , poziomie jakości życia mieszkańców waszej gminy.**

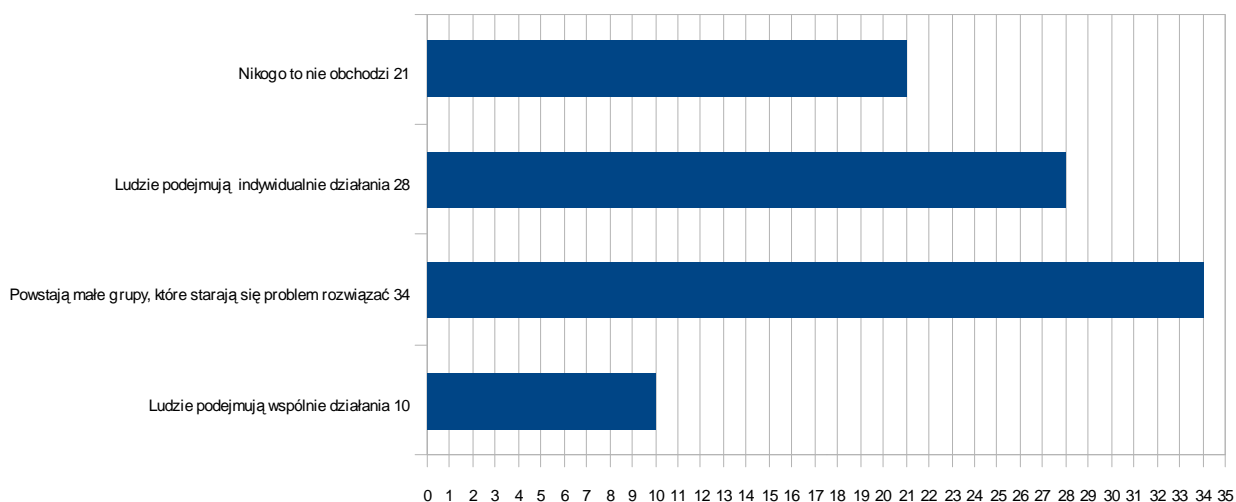


Jak wynika z analizy danych 49 osób wskazało, że to pracowitość i zaradność mieszkańców oraz wykształcenie i kwalifikacje decydują o jakości życia ankietowanych, natomiast 38 osób badanych uważa, że ogólna sytuacja społeczno- ekonomiczna na świecie ma nieco mniejszy wpływ na życie mieszkańców. 31 osób uważa, że władza samorządowa ma wpływ na jakość życia a szczęście osobiste zdaniem badanych wpływa jedynie u 23 osób badanych

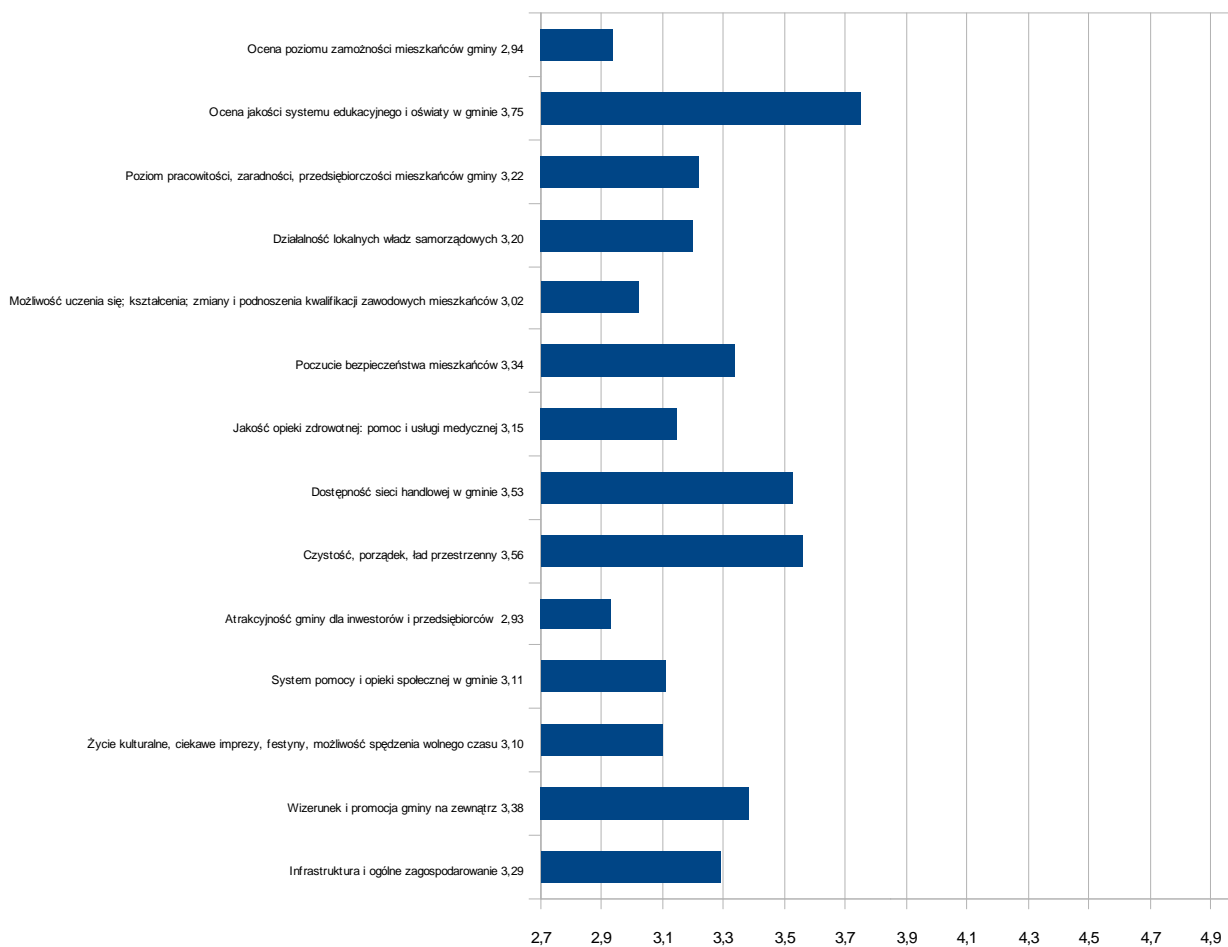
## Opinie o mieszkańcach w dotyczące życzliwości i pomocy względem siebie.



Jak wynika z analizy danych 31% ankietowanych uważa, że ludzie w miejscowościach których żyją są w większości obojętni. Natomiast porównywalne wyniki uzyskane zostały w pytaniach dotyczących zawiści i skupiania się na własnych interesach, życzliwości i wzajemnej pomocy 22%

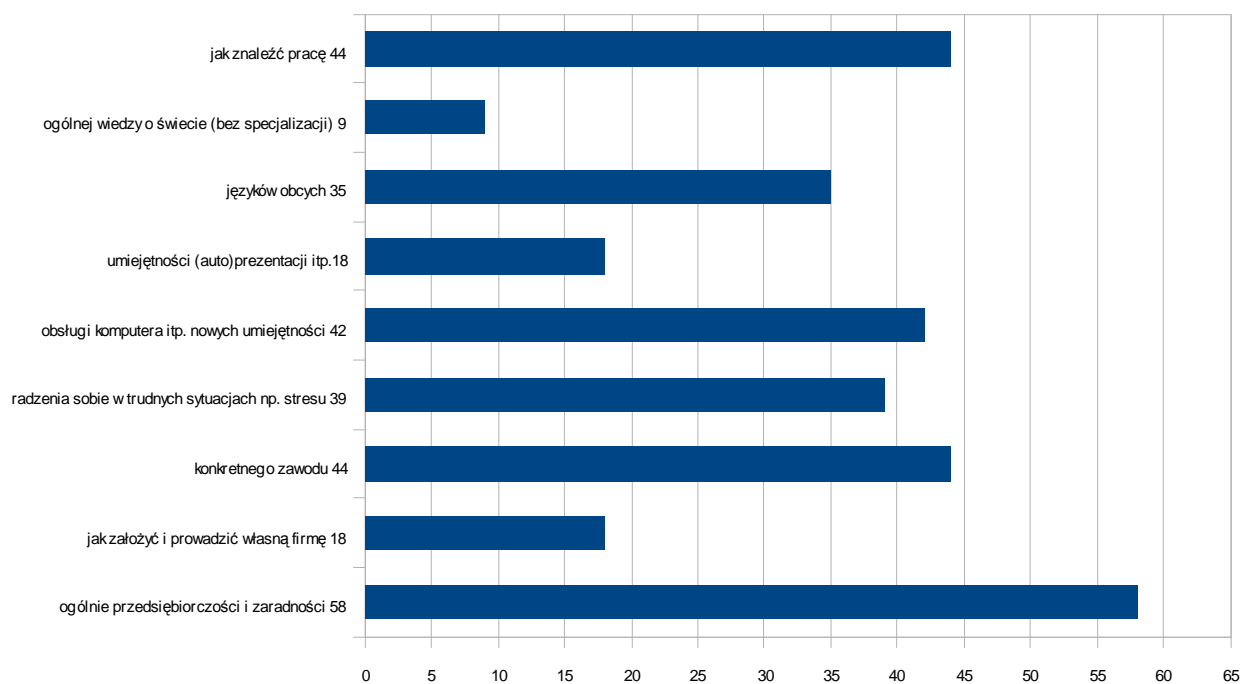


34% ankietowanych wskazało, że gdy istnieje problem w środowisku to mieszkańcy starają się go rozwiązać tworząc małe grupki, 28% ankietowanych podejmuje indywidualne działania w tym kierunku, 10 % mieszkańców podejmuje wspólne działania. 21% ankietowanych uważa, że jeżeli w otoczeniu istnieje problem to ludzie stają się wobec niego obojętni.



W skali od 1 do 5 najwyżej został oceniony system edukacyjny i oświata w gminie 3,75  
 Czystość, porządek, ład przestrzenny oceniony został na 3,56  
 Dostępność sieci handlowej w gminie została oceniona na 3,53  
 Najniżej została oceniona atrakcyjność gminy dla inwestorów i przedsiębiorców 2,93 oraz poziom zamożności mieszkańców 2,94

**Czego powinno się uczyć aby przygotować mieszkańców do radzenia sobie na rynku pracy**

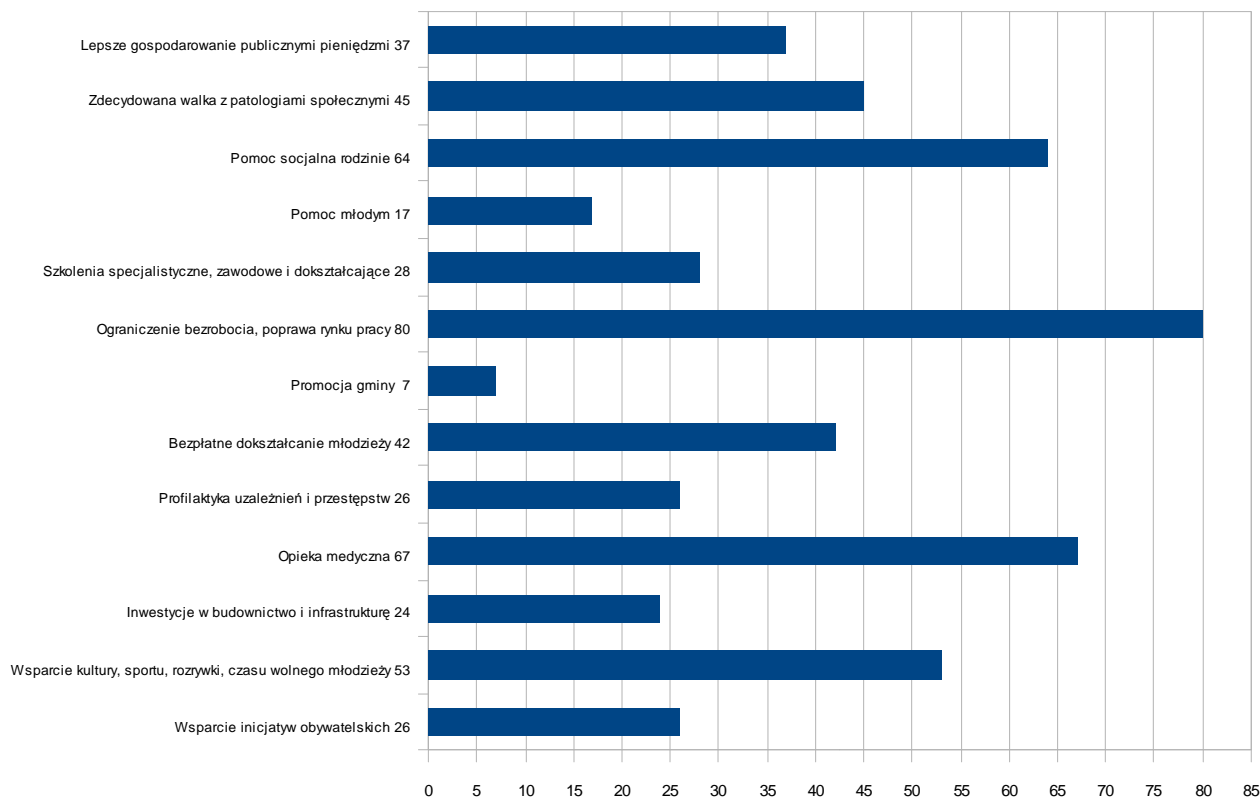


Z analizy danych wynika, że 58 osób ankietowanych chciałoby uzyskać większą wiedzę z zakresu przedsiębiorczości i zaradności.

44 osoby chciałyby zdobyć wiedzę na temat tego jak uzyskać pracę i nauczyć się konkretnego zawodu. Nieco mniej badanych bo 42 osoby wskazały, że zdobycie nowych umiejętności, obsługa komputera oraz nauka języków obcych byłyby pomocne w przy poszukiwaniu pracy.

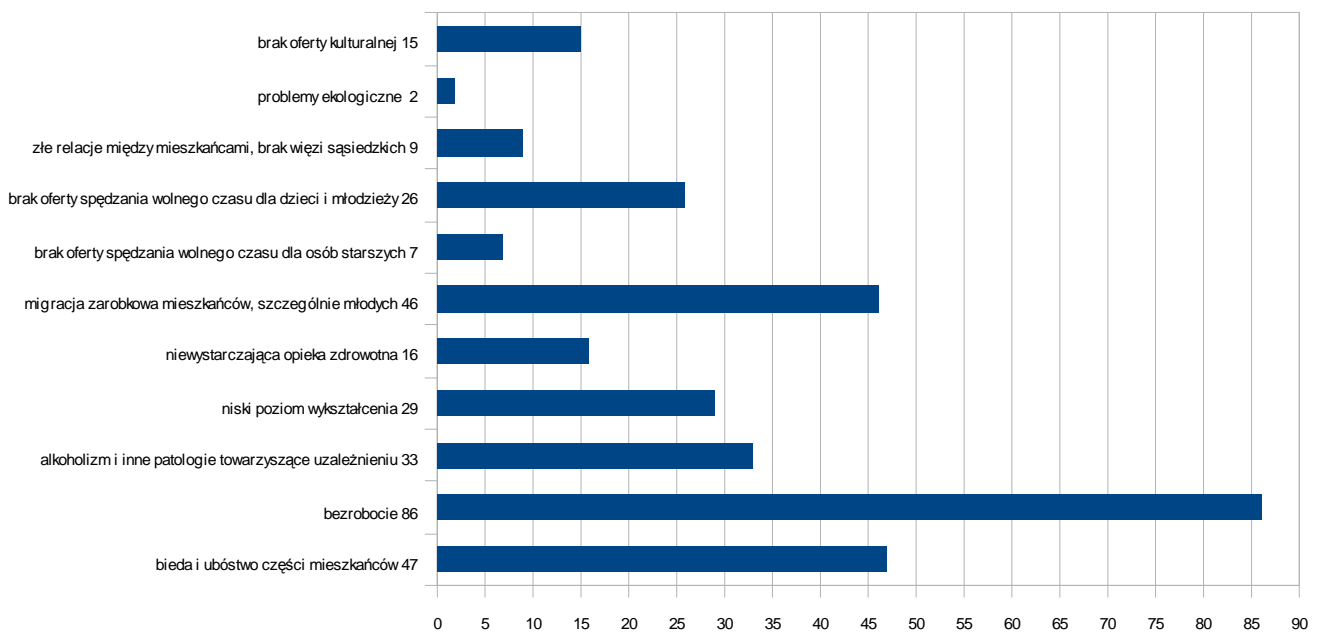
**Co zdaniem badanych można zrobić aby w Gminie Lubomino rozwiązać podstawowe problemy**

## mieszkańców



80 osób wskazało, że ograniczenie bezrobocia oraz poprawa rynku pracy mogłoby rozwiązać podstawowe problemy w Gminie. Pomoc socjalna rodzinie 64 osoby oraz opieka medyczna 67 osób ukształtowały się na drugim miejscu. Na wsparcie kultury, sportu i rozrywki wskazało 53 osoby, na walkę z patologiami społecznymi wskazało 45. Na promocję gminy wskazało najmniej badanych jedynie 7 osób.

## Najpoważniejsze problemy mieszkańców w gminie Lubomino

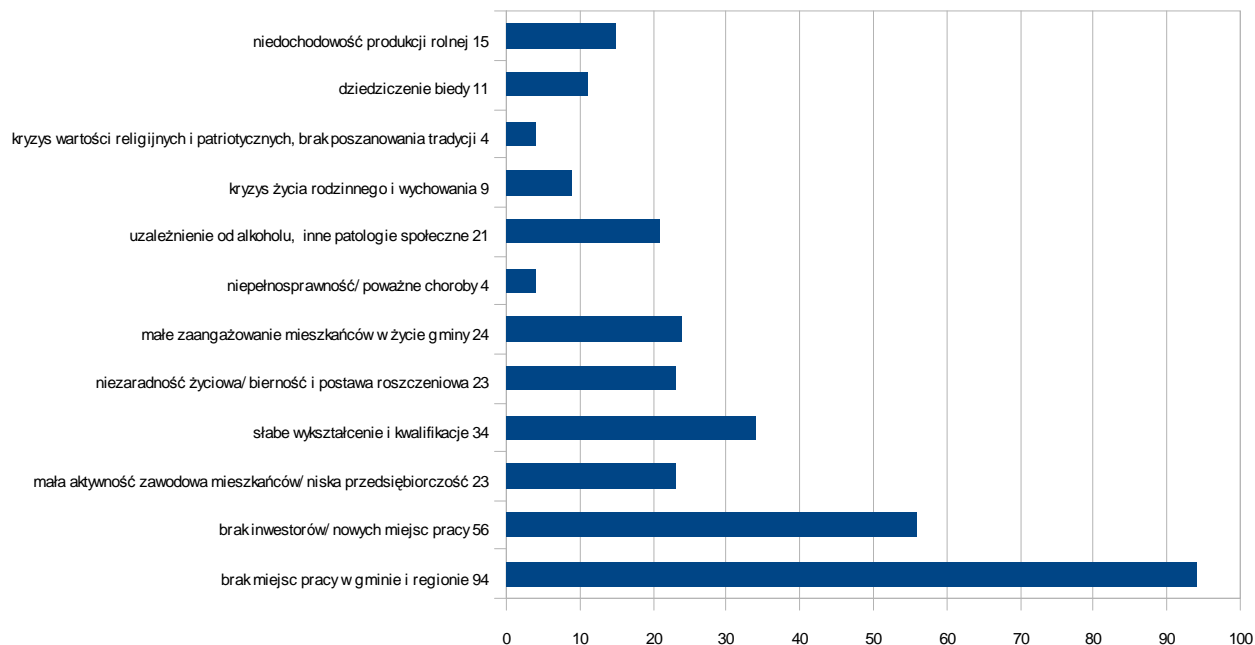


Analiza wyników wskazuje, że bezrobocie w Gminie jest największym problemem ponieważ wskazało na nie aż 85 osób ankietowanych.

Jako kolejny problem wskazano migrację zarobkową oraz biedę i ubóstwo- 47osób, kolejno wskazano alkoholizm 33osoby , brak ofert spędzania wolnego czasu 26osób. Najmniejszym problemem w opinii badanych są problemy ekologiczne wskazało na nie 2 osoby.

### **Przyczyny problemów w Gminie zdaniem ankietowanych.**



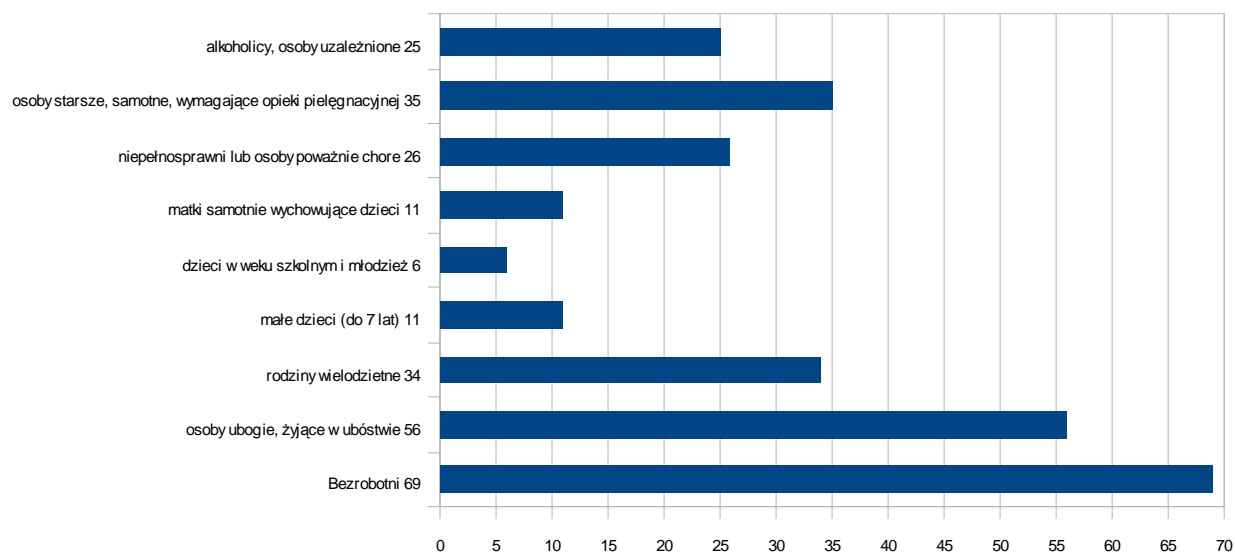


Zdaniem badanych główną przyczyną problemów jest brak miejsc pracy w Gminie i regionie wskazało na niego aż 94 osoby badane.

Na brak inwestorów i miejsc pracy wskazało już znacznie mniej badanych - 56.

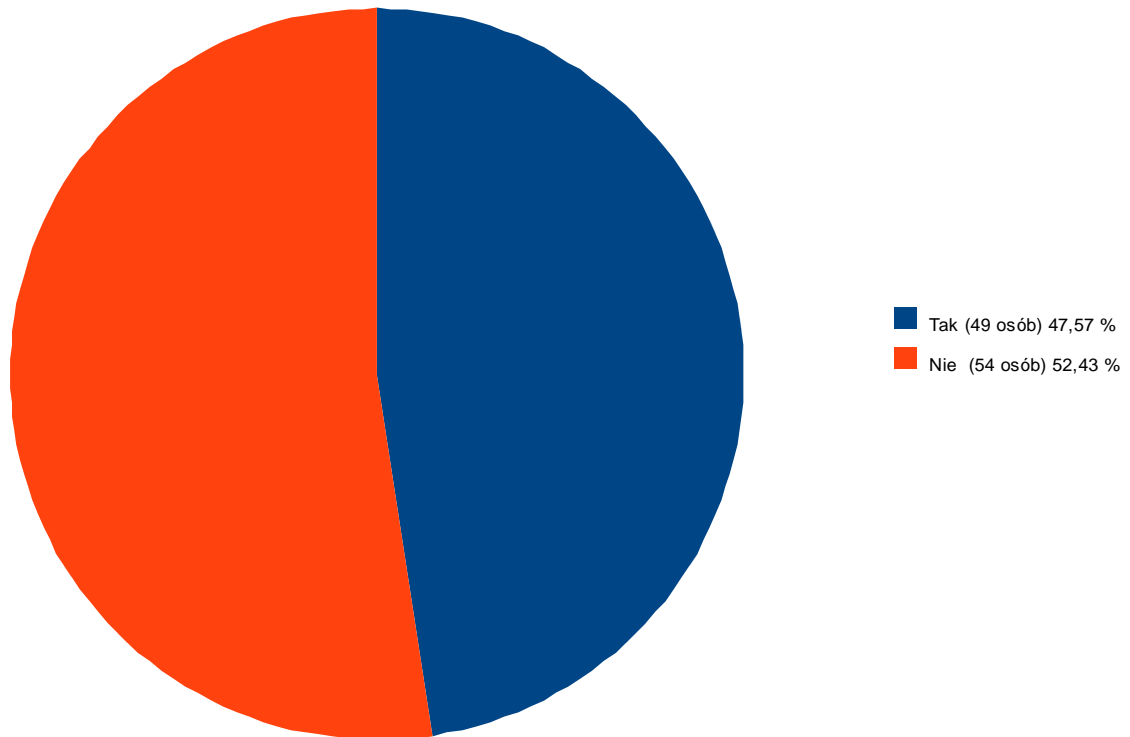
Na niezaradność życiową, małe zaangażowanie mieszkańców oraz alkoholizm wskazał 23 mieszkańców. Tylko 4 ankietowanych uważa, że przyczyną problemów są kryzysy religijne, choroby i niepełnosprawność.

## Osoby najbardziej dotknięte problemami społecznymi



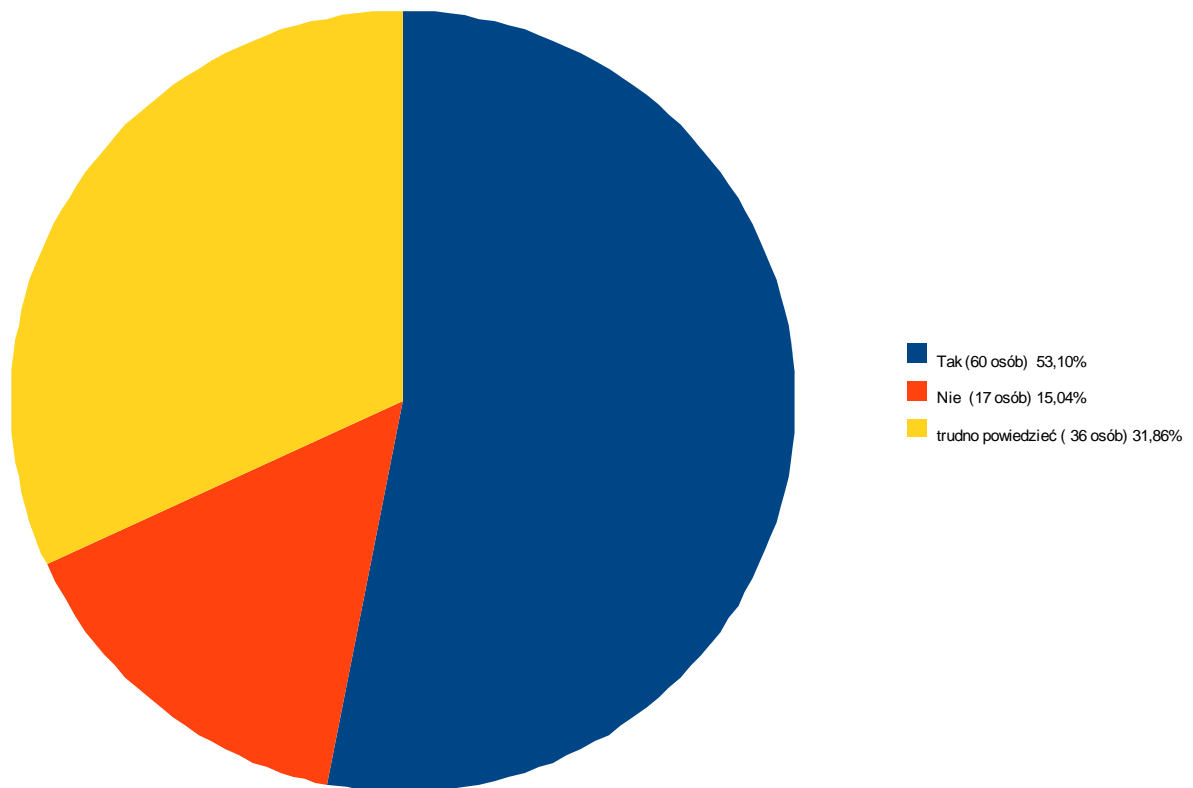
69 badanych osób uważa, że osoby bezrobotne są najbardziej dotknięte problemami społecznymi, na osoby ubogie żyjące w ubóstwie wskazało 56 osób ankietowanych, na osoby starsze, samotne, i rodziny wielodzietne wskazało 35 osób badanych, natomiast na dzieci w wieku szkolnym i młodzież wskazało 6 osób.

## Czy rodzina odczuwa ważne problemy społeczne



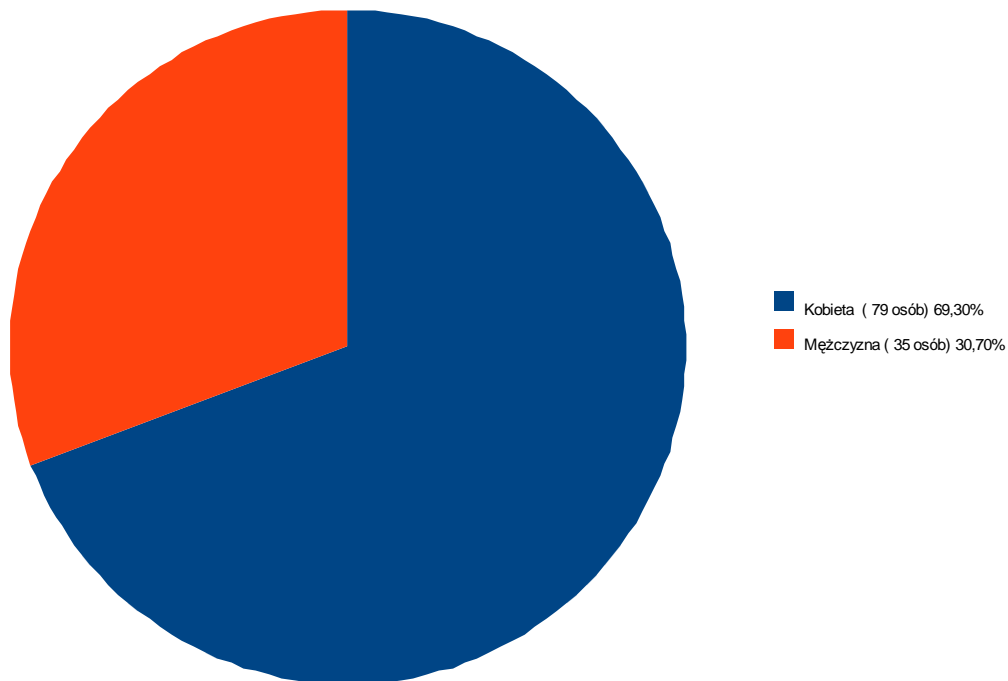
ze 103 osób przebadanych 49 osób wskazało, że rodzina odczuwa problemy społeczne, natomiast 54 osoby odpowiedziały, że nie odczuwają żadnych problemów

## Czy w środowisku znajdują się osoby, którym należy pomóc ze względu na trudną sytuację



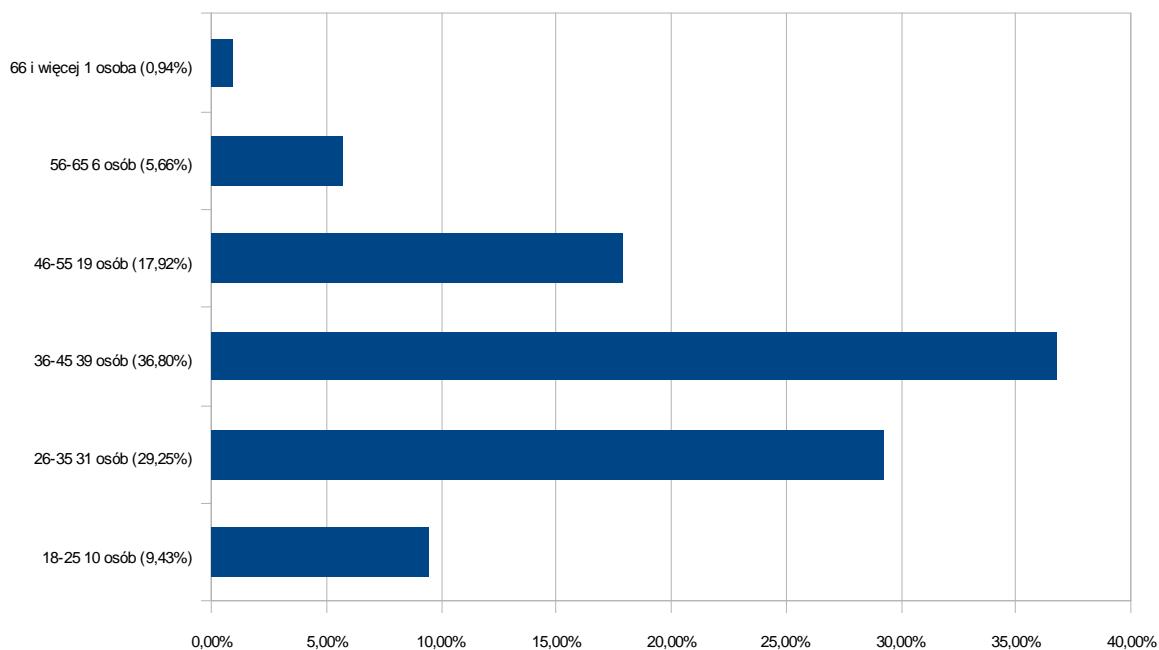
1. 53,10 % badanych wskazało, że w ich środowisku znajdują się osoby potrzebujące pomocy, 31,86% badanych trudno było wypowiedzieć się na ten temat a 15,4% osób w nie widzi w otoczeniu osób którym należy pomóc.

## Metryczka

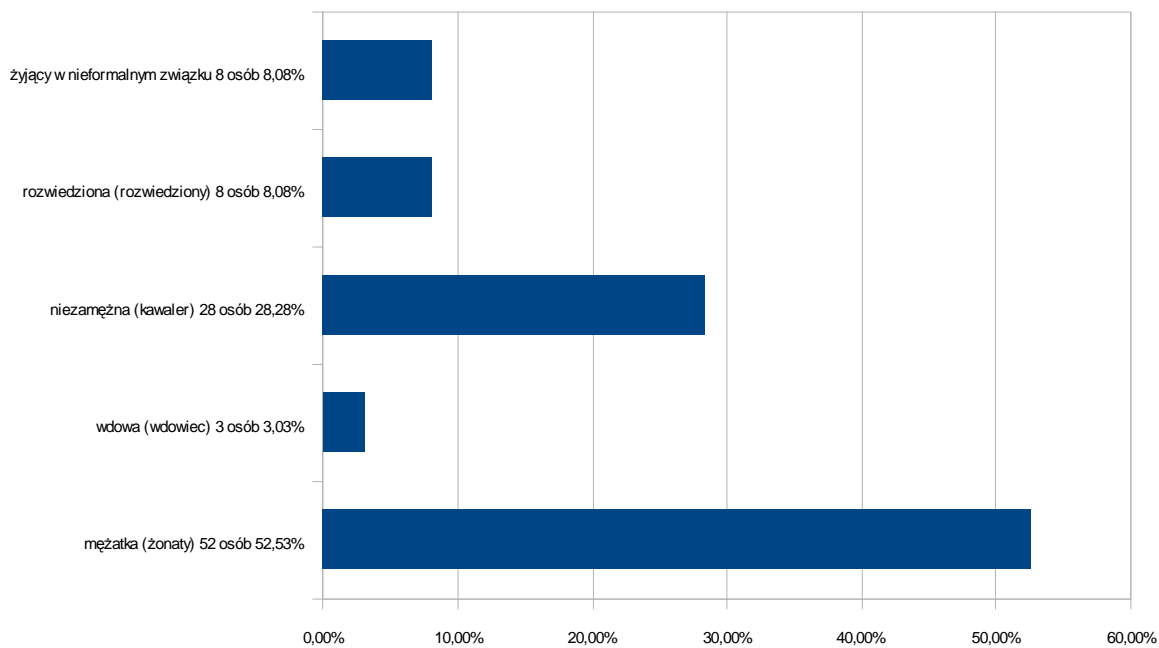


W badaniu wzięło udział 114 osób w tym 79 kobiet oraz 35 mężczyzn. 36,8% osób w wieku 36-45lat, 29,3% osób w wieku 26-35lat, 17,9% osób w wieku 46-55lat, 9,43% osób w wieku 18-25 lat oraz 0,94% osób w wieku powyżej 66lat

## Wiek badanych

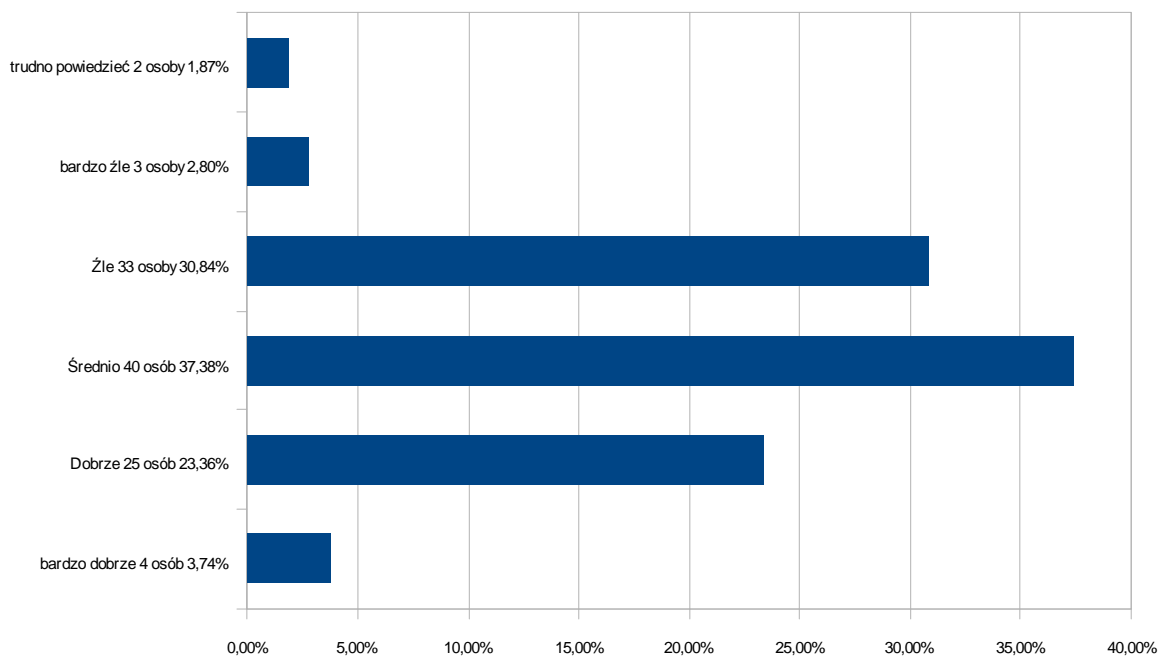


## Stan cywilny mieszkańców Gminy Lubomino



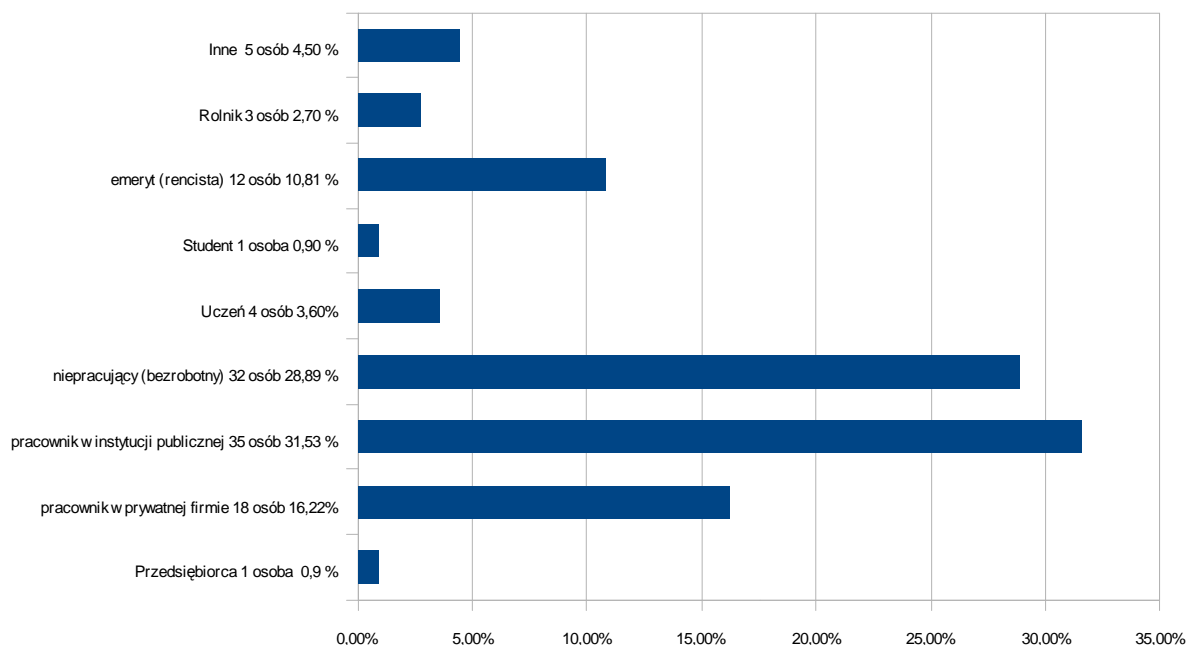
52,53% osób badanych, żyje w zalegalizowanym związku, 28,28% wskazuje na wolny stan cywilny, 8,08% jest rozwiedzionych lub osób żyje w związku nieformalnym 3,03% podało, że są wdowcami, wdowymi

## Ocena sytuacji materialnej



Z analizy danych wynika, że 37,38% badanych ocenia średnio swoją sytuację materialną 30,80% ocenia jako złą a 23,36% ocenia dobrze swoją sytuację materialną. 2,80% oceniło bardzo źle swoją sytuację a 1,87% nie miało zdania.

## Rodzaj zatrudnienia



Z analizy danych wynika, że 31,53% badanych pracuje w instytucji publicznej, 28,89% ankietowanych wskazało, że są osobami bezrobotnymi (niepracującymi) 16,22% - pracownicy prywatnych firm, 10,81% emeryci, renciści, pozostałe osoby - uczniowie, studenci i inni

## Wykształcenie

Wykształcenie ankietowanych w 30,70% jest wykształceniem zawodowym, 20,18% osób posiada wykształcenie podstawowe, 14,91% osób wskazało wykształcenie magisterskie, 10,53% osób wskazało wykształcenie średnie, techniczne, następnie 5,26% osób wskazało wykształcenie licencjackie, niepełne podstawowe oraz pomaturalne



